

**АДМИНИСТРАЦИЯ ТАМАНСКОГО СЕЛЬСКОГО ПОСЕЛЕНИЯ
ТЕМРЮКСКОГО РАЙОНА**

ПОСТАНОВЛЕНИЕ

от 24.08.2018

№ 300

ст-ца Тамань

Об утверждении административного регламента предоставления муниципальной услуги «Возврат платежей физических и юридических лиц по неналоговым доходам из бюджета муниципального образования»

В соответствии с Федеральными законами Российской Федерации от 27 июля 2010 года № 210-ФЗ «Об организации предоставления государственных и муниципальных услуг», от 6 октября 2003 года № 131-ФЗ «Об общих принципах организации местного самоуправления в Российской Федерации», Уставом Таманского сельского поселения Темрюкского района **п о с т а н о в л я ю**:

1. Утвердить административный регламент предоставления муниципальной услуги «Возврат платежей физических и юридических лиц по неналоговым доходам из бюджета муниципального образования» (прилагается).

2. Постановление администрации Таманского сельского поселения Темрюкского района от 15 марта 2016 года № 118 «Об утверждении административного регламента по предоставлению муниципальной услуги «Возврат платежей физических и юридических лиц по неналоговым доходам из бюджета муниципального образования» считать утратившим силу.

3. Разместить (опубликовать) настоящее постановление на официальном сайте администрации муниципального образования Темрюкский район в информационно-телекоммуникационной сети «Интернет».

4. Контроль за выполнением настоящего постановления оставляю за собой.

5. Постановление вступает в силу на следующий день после его официального опубликования.

Исполняющий обязанности главы
Таманского сельского поселения
Темрюкского района

С



П.В. Комиссаров

ПРИЛОЖЕНИЕ

УТВЕРЖДЕН

постановлением администрации
Таманского сельского поселения

Темрюкского района

от 24.08.2018 № 300

АДМИНИСТРАТИВНЫЙ РЕГЛАМЕНТ

по предоставлению муниципальной услуги «Возврат платежей физических и юридических лиц по неналоговым доходам из бюджета муниципального образования»

Раздел I. Общие положения

1.1. Предмет регулирования административного регламента:

Административный регламент предоставления муниципальной услуги «Возврат платежей физических и юридических лиц по неналоговым доходам из бюджета муниципального образования» (далее – административный регламент) разработан в целях повышения качества предоставления и доступности муниципальной услуги по возврату платежей физических и юридических лиц по неналоговым доходам из бюджета муниципального образования (далее – муниципальная услуга) и определяет стандарты, сроки и последовательность административных процедур (действий) при предоставлении муниципальной услуги.

1.2. Круг заявителей:

Заявителями на получение муниципальной услуги (далее – заявители) являются: физические и юридические лица, а также их представители, наделенные соответствующими полномочиями.

От имени физических лиц заявления о предоставлении муниципальной услуги могут подавать:

законные представители (родители, усыновители, опекуны) несовершеннолетних в возрасте до 18 лет;

опекуны недееспособных граждан;

представители, действующие в силу полномочий, основанных на доверенности или договоре.

От имени юридических лиц заявления о предоставлении муниципальной услуги могут подавать:

орган местного самоуправления;

лица, действующие в соответствии с законом, иными правовыми актами и учредительными документами, без доверенности;

представители в силу полномочий, основанных на доверенности или договоре.

1.3. Требования к порядку информирования о предоставлении муници-

пальной услуги:

1.3.1. Получение информации о порядке и сроках предоставления услуги:

1.3.1.1. В администрации Таманского сельского поселения Темрюкского района (далее – уполномоченный орган):

в устной форме при личном обращении;

с использованием телефонной связи;

в форме электронного документа посредством направления на адрес электронной почты;

по письменным обращениям.

1.3.1.2. В многофункциональных центрах предоставления государственных и муниципальных услуг Краснодарского края (далее – МФЦ):

при личном обращении;

посредством интернет-сайта – <http://www.e-mfc.ru> – «Online-консультант», «Электронный консультант», «Виртуальная приемная».

1.3.1.3. Посредством размещения информации на Едином портале государственных и муниципальных услуг (функций) (www.gosuslugi.ru) (далее – Единый портал государственных и муниципальных услуг (функций)), Портале государственных и муниципальных услуг (функций) Краснодарского края (www.pgu.krasnodar.ru) (далее – Региональный портал), а также на сайте Таманского сельского поселения Темрюкского района ([http:// адм-тамань.рф](http://адм-тамань.рф)).

На Едином портале государственных и муниципальных услуг (функций), Региональном портале, официальном сайте муниципального образования Темрюкский район размещается следующая информация:

1) исчерпывающий перечень документов, необходимых для предоставления муниципальной услуги, требования к оформлению указанных документов, а также перечень документов, которые заявитель вправе представить по собственной инициативе;

2) круг заявителей;

3) срок предоставления муниципальной услуги;

4) результаты предоставления муниципальной услуги, порядок представления документа, являющегося результатом предоставления муниципальной услуги;

5) размер государственной пошлины, взимаемой за предоставление муниципальной услуги;

6) исчерпывающий перечень оснований для приостановления или отказа в предоставлении муниципальной услуги;

7) о праве заявителя на досудебное (внесудебное) обжалование действий (бездействия) и решений, принятых (осуществляемых) в ходе предоставления муниципальной услуги;

8) формы заявлений (уведомлений, сообщений), используемые при предоставлении муниципальной услуги.

Информация на Едином портале государственных и муниципальных услуг (функций), Региональном портале, сайте Таманского сельского поселения Темрюкского района о порядке и сроках предоставления муниципальной услуги

ги на основании сведений, содержащихся в федеральной государственной информационной системе «Федеральный реестр государственных и муниципальных услуг (функций)», региональной государственной информационной системе «Реестр государственных услуг (функций) Краснодарского края», предоставляется заявителю бесплатно.

Доступ к информации о сроках и порядке предоставления муниципальной услуги осуществляется без выполнения заявителем каких-либо требований, в том числе без использования программного обеспечения, установка которого на технические средства заявителя требует заключения лицензионного или иного соглашения с правообладателем программного обеспечения, предусматривающего взимание платы, регистрацию или авторизацию заявителя или предоставление им персональных данных.

1.3.1.4. Посредством размещения информационных стендов в МФЦ и уполномоченном органе.

1.3.1.6. Посредством телефонной связи Call-центра МФЦ (горячая линия): 8 (800) 1000 900.

1.3.2. Консультирование по вопросам предоставления муниципальной услуги осуществляется бесплатно.

Специалист, осуществляющий консультирование (посредством телефона или лично) по вопросам предоставления муниципальной услуги, должен корректно и внимательно относиться к заявителям.

При консультировании по телефону специалист должен назвать свою фамилию, имя и отчество, должность, а затем в вежливой форме четко и подробно проинформировать обратившегося по интересующим его вопросам.

Если специалист не может ответить на вопрос самостоятельно либо подготовка ответа требует продолжительного времени, он может предложить обратившемуся обратиться письменно либо назначить другое удобное для заинтересованного лица время для получения информации.

Рекомендуемое время для телефонного разговора – не более 10 минут, личного устного информирования – не более 20 минут.

Индивидуальное письменное информирование (по электронной почте) осуществляется путем направления электронного письма на адрес электронной почты заявителя и должно содержать четкий ответ на поставленные вопросы.

Индивидуальное письменное информирование (по почте) осуществляется путем направления письма на почтовый адрес заявителя и должно содержать четкий ответ на поставленные вопросы.

1.3.3. Информационные стенды, размещенные в МФЦ и уполномоченном органе, должны содержать:

режим работы, адреса уполномоченного органа и МФЦ;

адрес официального сайта муниципального образования Темрюкский район, адрес электронной почты уполномоченного органа;

почтовые адреса, телефоны, фамилии руководителей МФЦ и уполномоченного органа;

порядок получения консультаций о предоставлении муниципальной услуги;

порядок и сроки предоставления муниципальной услуги;

образцы заявлений о предоставлении муниципальной услуги и образцы заполнения таких заявлений;

перечень документов, необходимых для предоставления муниципальной услуги;

основания для отказа в приеме документов о предоставлении муниципальной услуги;

основания для отказа в предоставлении муниципальной услуги;

досудебный (внесудебный) порядок обжалования решений и действий (бездействия) уполномоченного органа, а также должностных лиц и муниципальных служащих;

иную информацию, необходимую для получения муниципальной услуги.

Такая же информация размещается на сайте Таманского сельского поселения Темрюкского района и на сайте МФЦ.

1.3.4. Информация о местонахождении и графике работы, справочных телефонах уполномоченного органа, МФЦ:

1.3.4.1. Уполномоченный орган расположен по адресу:

Краснодарский край, Темрюкский район, станица Тамань, ул. Карла Маркса, 106, электронный адрес: admtaman@yandex.ru.

Справочные телефоны уполномоченного органа: 8(86148) 3-14-06, 8(86148) 3-12-16.

График работы уполномоченного органа: понедельник – пятница с 08.00 до 16.12, перерыв с 12.00 до 13.00, суббота и воскресенье – выходные дни.

Адрес сайта – <http://адм-тамань.рф>.

В случае изменения указанных графиков, а также контактных телефонов и электронных адресов в административный регламент вносятся соответствующие изменения, информация об изменении также размещается в установленном порядке на сайте Таманского сельского поселения Темрюкского района, Едином портале государственных и муниципальных услуг (функций), Региональном портале, а также на Едином портале многофункциональных центров предоставления государственных и муниципальных услуг Краснодарского края.

1.3.4.2. Информация о местонахождении и графике работы, справочных телефонах, официальных сайтах МФЦ размещается на Едином портале многофункциональных центров предоставления государственных и муниципальных услуг Краснодарского края в информационно-телекоммуникационной сети «Интернет» - <http://www.e-mfc.ru>.

Раздел II. Стандарт предоставления муниципальной услуги

2.1. Наименование муниципальной услуги:

Возврат платежей физических и юридических лиц по неналоговым доходам из бюджета муниципального образования

2.2. Наименование органа, предоставляющего муниципальную услугу

2.2.1. Предоставление муниципальной услуги осуществляется уполномоченным органом.

Уполномоченный орган предоставляет муниципальную услугу через структурное подразделение – финансовый отдел администрации Таманского сельского поселения Темрюкского района (далее – финансовый отдел).

2.2.2. В предоставлении муниципальной услуги участвуют МФЦ.

При предоставлении муниципальной услуги по экстерриториальному принципу заявители (представители заявителя) имеют право на обращение в любой МФЦ вне зависимости от места регистрации заявителя (представителя заявителя) по месту жительства, места нахождения объекта недвижимости в соответствии с действием экстерриториального принципа.

Предоставление муниципальной услуги по экстерриториальному принципу обеспечивается при личном обращении заявителя (представителя заявителя) по месту пребывания заявителя (представителя заявителя) в МФЦ с заявлением о предоставлении муниципальной услуги.

2.2.3. В соответствии с пунктом 3 части 1 статьи 7 Федерального закона от 27 июля 2010 года № 210-ФЗ «Об организации предоставления государственных и муниципальных услуг», органам, предоставляющим муниципальные услуги, установлен запрет требовать от заявителя осуществления иных действий, в том числе согласований, необходимых для получения муниципальной услуги и связанных с обращением в иные органы местного самоуправления, государственные органы, организации, за исключением получения услуг, включенных в перечень услуг, которые являются необходимыми и обязательными для предоставления муниципальных услуг.

2.3. Описание результата предоставления муниципальной услуги

2.3.1. Конечным результатом предоставления муниципальной услуги является выдача:

уведомление о возврате денежных средств;

уведомления об отказе в возврате денежных средств.

2.3.2. Результаты предоставления муниципальной услуги по экстерриториальному принципу в виде электронных документов и (или) электронных образов документов заверяются должностными лицами, уполномоченными на принятие решения о предоставлении муниципальной услуги.

2.3.3. Для получения результата предоставления муниципальной услуги на бумажном носителе заявитель имеет право обратиться непосредственно в организацию, уполномоченную на принятие решения о предоставлении муниципальной услуги.

2.4. Срок предоставления муниципальной услуги, в том числе с учетом необходимости обращения в организации, участвующие в предоставлении муниципальной услуги, срок приостановления предоставления муниципальной

услуги, срок выдачи документов, являющихся результатом предоставления муниципальной услуги:

2.4.1. Срок предоставления муниципальной услуги с учетом необходимости обращения в организации, участвующие в предоставлении муниципальной услуги – 20 календарных дней.

2.4.2. Основания для приостановления предоставления муниципальной услуги законодательством не предусмотрены.

2.4.3. Срок выдачи документов, являющихся результатом предоставления муниципальной услуги, составляет 1 рабочий день.

2.5. Перечень нормативных правовых актов, регулирующих отношения, возникающие в связи с предоставлением муниципальной услуги

Предоставление муниципальной услуги осуществляется в соответствии со следующими нормативными правовыми актами:

Конституцией Российской Федерации («Российская газета» от 25 декабря 1993 года № 237);

Федеральным законом РФ от 6 октября 2003 года № 131-ФЗ «Об общих принципах организации местного самоуправления в Российской Федерации» («Российская газета» от 8 октября 2003 года № 202, «Парламентская газета» от 8 октября 2003 года № 186, Собрание законодательства Российской Федерации от 6 октября 2003 года № 40, статья 3822);

Федеральным законом РФ от 27 июля 2010 года № 210-ФЗ «Об организации предоставления государственных и муниципальных услуг» («Российская газета» от 30 июля 2010 года № 168, Собрание законодательства Российской Федерации от 2 августа 2010 года № 31, статья 4179);

Федеральным законом РФ от 2 мая 2006 года № 59-ФЗ «О порядке рассмотрения обращений граждан Российской Федерации» («Российская газета» от 5 мая 2006 года № 95, от 2 июля 2010 года № 144, от 2 августа 2010 года № 169);

Федеральным законом РФ от 9 февраля 2009 года № 8-ФЗ «Об обеспечении доступа к информации о деятельности государственных органов и органов местного самоуправления» («Российская газета» от 13 февраля 2009 года № 25, от 15 июля 2011 года № 153);

Федеральным законом РФ от 27 июля 2006 года № 149-ФЗ «Об информации, информационных технологиях и о защите информации» («Российская газета» от 29 июля 2006 года № 165, от 2 августа 2010 года № 169, от 8 апреля 2011 года № 75);

Федеральным законом РФ от 27 июля 2006 № 152-ФЗ «О персональных данных» («Российская газета» от 29 июля 2006 года № 165, от 27 ноября 2009 года № 226, Собрание законодательства Российской Федерации от 28 декабря 2009 года № 52 (1 часть), статья 6439, «Российская газета» от 1 июля 2010 года № 142, от 30 июля 2010 года № 168, от 2 августа 2010 года № 169, от 3 декабря 2010 года № 274, Собрание законодательства Российской Федерации от 6 июня 2011 года № 23, статья 3263; «Российская газета» от 27 июля 2011 года № 162, от 29 июля 2011 года № 165);

Федеральным законом РФ от 6 апреля 2011 года № 63-ФЗ «Об электронной подписи» («Российская газета» от 8 апреля 2011 года № 75, Собрание законодательства Российской Федерации от 11 апреля 2011 года № 15, статья 2036, «Парламентская газета» от 8 апреля 2011 года № 17);

Федеральным законом РФ от 24 ноября 1995 года № 181-ФЗ «О социальной защите инвалидов в Российской Федерации» («Российская газета» от 2 декабря 1995 года № 234, Собрание законодательства Российской Федерации от 27 ноября 1995 года № 48, статья 4563);

Федеральным законом РФ от 1 декабря 2014 года № 419-ФЗ «О внесении изменений в отдельные законодательные акты Российской Федерации по вопросам социальной защиты инвалидов в связи с ратификацией Конвенции о правах инвалидов» («Официальный интернет-портал правовой информации» (www.pravo.gov.ru) 2 декабря 2014 года, «Российская газета» от 5 декабря 2014 года № 278, Собрание законодательства Российской Федерации от 8 декабря 2014 года № 49 (часть VI), статья 6928);

Законом Краснодарского края о краевом бюджете на очередной финансовый год и плановый период;

Постановлением Правительства Российской Федерации от 16 мая 2011 года № 373 «О разработке и утверждении административных регламентов исполнения государственных функций и административных регламентов предоставления государственных услуг» (Собрание законодательства Российской Федерации от 30 мая 2011 года № 220, статья 3169);

Постановлением Правительства Российской Федерации от 25 июня 2012 года № 634 «О видах электронной подписи, использование которых допускается при обращении за получением государственных и муниципальных услуг» (Собрание законодательства Российской Федерации, 2012 год, № 27, статья 3744);

Постановлением Правительства Российской Федерации от 25 августа 2012 года № 852 «Об утверждении Правил использования усиленной квалифицированной электронной подписи при обращении за получением государственных и муниципальных услуг и о внесении изменения в Правила разработки и утверждения административных регламентов предоставления государственных услуг» (Собрание законодательства Российской Федерации, 2012 год, № 36, статья 4903);

Приказом Министерства финансов Российской Федерации от 1 июля 2013 года № 65н «Об утверждении Указаний о порядке применения бюджетной классификации Российской Федерации» (Текст приказа опубликован в "Финансовой газете" от 5 сентября 2013 г. N 32 (без Указаний), текст Указаний опубликован на сайте www.minfin.ru);

Уставом Таманского сельского поселения Темрюкского района;
настоящим административным регламентом.

2.6. Исчерпывающий перечень документов, необходимых в соответствии с нормативными правовыми актами для предоставления муниципальной услу-

ги:

2.6.1. Исчерпывающий перечень документов, необходимых в соответствии с нормативными правовыми актами для предоставления муниципальной услуги, подлежащих предоставлению заявителем:

1) заявление о возврате платежа, которое заполняется по форме согласно приложениям № 1, 3 к настоящему административному регламенту (образец заполнения запроса приводится в приложении № 2, 4 к настоящему административному регламенту);

2) документ, удостоверяющий личность заявителя (подлинник и копия);

3) документ, подтверждающий полномочия представителя физического или юридического лица;

4) платежный документ возвращаемого платежа;

5) ИНН, банковские реквизиты Получателя;

6) документы, подтверждающие излишнее или ошибочное перечисление платежа (при наличии).

2.6.2. Заявитель вправе представить заявление и прилагаемые к нему документы на бумажном носителе лично, или посредством почтового отправления с уведомлением о вручении, либо в форме электронных документов через Единый портал государственных и муниципальных услуг (функций), Региональный портал или через МФЦ.

2.6.3. В заявлении в обязательном порядке указываются для физических лиц - фамилия, имя, отчество (при наличии), почтовый и/или электронный адрес заявителя, реквизиты документа, удостоверяющего личность, для юридических лиц предоставляются реквизиты предприятия (организации), ставится подпись руководителя и печать.

В заявлении указываются реквизиты платежного документа, согласно которого произведен платеж заявителем.

Заявления, поступившие по электронной почте, должны содержать следующие реквизиты:

наименование организации или должностного лица, которому они адресованы;

реквизиты платежного документа, согласно которого произведен платеж заявителем;

дата отправления письма.

Должны указываться:

фамилия, имя, отчество заявителя;

почтовый адрес места жительства;

электронный адрес.

2.6.4. При получении результата муниципальной услуги заявитель предъявляет документ, удостоверяющий личность.

2.6.5. Услуг, которые являются необходимыми и обязательными для предоставления муниципальной услуги, законодательством Российской Федерации не предусмотрено.

2.7. Исчерпывающий перечень документов, необходимых в соответствии

с нормативными правовыми актами для предоставления муниципальной услуги, которые находятся в распоряжении государственных органов, органов местного самоуправления муниципальных образований Краснодарского края и иных органов, участвующих в предоставлении государственных или муниципальных услуг, и которые заявитель вправе представить, а также способы их получения заявителями, в том числе в электронной форме, порядок их представления

2.7.1. Документов, необходимых в соответствии с нормативными правовыми актами для предоставления муниципальной услуги, которые находятся в распоряжении государственных органов, органов местного самоуправления муниципальных образований Краснодарского края и иных органов, участвующих в предоставлении государственных или муниципальных услуг, и которые заявитель вправе представить, не предусмотрено.

2.7.2. Согласно статье 7 Федерального закона от 27 июля 2010 года № 210-ФЗ «Об организации предоставления государственных и муниципальных услуг» органам, предоставляющие муниципальные услуги, запрещено требовать от заявителя представления документов, информации или осуществления действий:

2.7.2.1 представления документов и информации или осуществления действий, представление или осуществление которых не предусмотрено нормативными правовыми актами, регулирующими отношения, возникающие в связи с предоставлением муниципальных услуг;

2.7.2.2 представления документов и информации, которые в соответствии с нормативными правовыми актами Российской Федерации, нормативными правовыми актами Краснодарского края и муниципальными правовыми актами администрации Таманского сельского поселения Темрюкского района находятся в распоряжении государственных органов, органов местного самоуправления и (или) подведомственных государственным органам и органам местного самоуправления организаций, участвующих в предоставлении государственных и муниципальных услуг, за исключением документов, указанных в части 6 статьи 7 Федерального закона от 27 июля 2010 года № 210-ФЗ «Об организации предоставления государственных и муниципальных услуг»;

2.7.2.3 осуществления действий, в том числе согласований, необходимых для получения муниципальной услуги и связанных с обращением в иные государственные органы и организации, за исключением получения услуг, включённых в перечень услуг, которые являются необходимыми и обязательными для предоставления муниципальных услуг;

2.7.2.4 отказывать в предоставлении муниципальной услуги в случае, если запрос и документы, необходимые для предоставления муниципальной услуги, поданы в соответствии с информацией о сроках и порядке предоставления муниципальной услуги, опубликованной на Едином портале государственных и муниципальных услуг (функций), Региональном портале;

2.7.2.5 требовать от заявителя совершения иных действий, кроме прохождения идентификации и аутентификации в соответствии с нормативными пра-

вовыми актами Российской Федерации, указания цели приема, а также предоставления сведений, необходимых для расчета длительности временного интервала, который необходимо забронировать для приема;

2.7.2.6 требовать от заявителя предоставления документов, подтверждающих внесение заявителем платы за предоставление государственной (муниципальной) услуги;

2.7.2.7. при предоставлении муниципальной услуги по экстерриториальному принципу органы, предоставляющие муниципальные услуги, не вправе требовать от заявителя (представителя заявителя) или МФЦ предоставления документов на бумажных носителях.

2.8. Исчерпывающий перечень оснований для отказа в приеме документов, необходимых для предоставления муниципальной услуги:

2.8.1. Не подлежат приему заявления в случае:

отсутствия фамилии, почтового адреса и (или) электронного адреса заявителя;

если текст заявления не поддается прочтению;

если заявление содержит ненормативную лексику и оскорбительные высказывания;

невозможности установления запрашиваемой информации по содержанию заявления;

отсутствия у заявителя или физического лица, действующего от имени заявителя, соответствующих полномочий на получение муниципальной услуги.

2.8.2. При подаче документов на Едином портале государственных и муниципальных услуг (функций), Региональном портале основанием для отказа в приеме документов является несоответствие квалифицированной подписи требованиям статьи 11 Федерального закона Российской Федерации от 6 апреля 2011 года № 63-ФЗ «Об электронной подписи».

2.8.3. О наличии основания для отказа в приеме документов заявителя информирует специалист уполномоченного органа, ответственный за прием документов, либо МФЦ, который объясняет заявителю содержание выявленных недостатков в представленных документах и предлагает принять меры по их устранению.

Уведомление об отказе в приеме документов, необходимых для предоставления муниципальной услуги, по требованию заявителя подписывается работником МФЦ, должностным лицом уполномоченного органа и выдается заявителю с указанием причин отказа не позднее одного рабочего дня со дня обращения заявителя за получением муниципальной услуги.

2.8.4. Не может быть отказано заявителю в приеме дополнительных документов при наличии намерения их сдать.

2.8.5. Не допускается отказ в приеме запроса и иных документов, необходимых для предоставления муниципальной услуги, в случае, если заявление и документы, необходимые для предоставления муниципальной услуги, поданы в соответствии с порядком предоставления муниципальной услуги, опублико-

ванным на Едином портале государственных и муниципальных услуг (функций), Региональном портале.

2.8.6. Отказ в приеме документов, необходимых для предоставления муниципальной услуги, не препятствует повторному обращению после устранения причины, послужившей основанием для отказа.

2.9. Исчерпывающий перечень оснований для приостановления предоставления муниципальной услуги или отказа в предоставлении муниципальной услуги:

2.9.1. Основания для приостановления предоставления муниципальной услуги законодательством Российской Федерации не предусмотрены.

2.9.2. Муниципальная услуга не предоставляется в случае:

- непредставление заявителем документов, указанных в пункте 2.6 настоящего регламента;

- неполнота и/или недостоверность сведений, содержащихся в заявлении и документах, предусмотренных пунктом 2.6 настоящего регламента.

- не поступление платежа в бюджет муниципального образования;

- не подтверждение информации об излишне или ошибочно уплаченном платеже.

2.9.3. Отказ в предоставлении муниципальной услуги не препятствует повторному обращению после устранения причины, послужившей основанием для отказа.

2.10. Перечень услуг, которые являются необходимыми и обязательными для предоставления муниципальной услуги, в том числе сведения о документе (документах), выдаваемом (выдаваемых) организациями, участвующими в предоставлении муниципальной услуги:

Услуги, которые являются необходимыми и обязательными для предоставления муниципальной услуги, законодательством Российской Федерации не предусмотрено.

2.11. Порядок, размер и основания взимания государственной пошлины или иной платы, взимаемой за предоставление муниципальной услуги:

Предоставление муниципальной услуги осуществляется бесплатно.

2.12. Порядок, размер и основания взимания платы за предоставление услуг, которые являются необходимыми и обязательными для предоставления муниципальной услуги, включая информацию о методике расчета размера такой платы:

Взимание платы за предоставление услуг, которые являются необходимыми и обязательными для предоставления муниципальной услуги, не осуществляется в связи с отсутствием таковых.

2.13. Максимальный срок ожидания в очереди при подаче запроса о предоставлении муниципальной услуги, услуги, предоставляемой организацией, участвующей в предоставлении муниципальной услуги, и при получении результата предоставления таких услуг:

Срок ожидания в очереди при подаче заявления о предоставлении муниципальной услуги и документов, указанных в подразделе 2.6 настоящего регламента:

мента, а также при получении результата предоставления муниципальной услуги на личном приеме не должен превышать 15 минут.

2.14. Срок и порядок регистрации запроса заявителя о предоставлении муниципальной услуги и услуги, предоставляемой организацией, участвующей в предоставлении муниципальной услуги, в том числе в электронной форме:

Регистрация заявления о предоставлении муниципальной услуги и (или) документов (содержащихся в них сведений), необходимых для предоставления муниципальной услуги, в том числе при предоставлении муниципальной услуги в электронной форме посредством Единого портала государственных и муниципальных услуг (функций), Регионального портала осуществляется в день их поступления.

Регистрация заявления о предоставлении муниципальной услуги с документами, указанными в подразделе 2.6 настоящего регламента, поступившими в выходной (нерабочий или праздничный) день, осуществляется в первый за ним рабочий день.

Срок регистрации заявления о предоставлении муниципальной услуги и документов (содержащихся в них сведений), представленных заявителем, не может превышать 20 минут.

2.15. Требования к помещениям, в которых предоставляются муниципальная услуга, услуга, предоставляемая организацией, участвующей в предоставлении муниципальной услуги, к месту ожидания и приема заявителей, размещению и оформлению визуальной, текстовой и мультимедийной информации о порядке предоставления таких услуг, в том числе к обеспечению доступности для инвалидов указанных объектов в соответствии с законодательством Российской Федерации о социальной защите инвалидов:

2.15.1. Информация о графике (режиме) работы уполномоченного органа размещается при входе в здание, в котором оно осуществляет свою деятельность, на видном месте.

Здание, в котором предоставляется муниципальная услуга, должно быть оборудовано отдельным входом для свободного доступа заявителей в помещение.

Вход в здание должен быть оборудован информационной табличкой (вывеской), содержащей информацию об уполномоченном органе, осуществляющем предоставление муниципальной услуги, а также оборудован удобной лестницей с поручнями, пандусами для беспрепятственного передвижения граждан.

Места предоставления муниципальной услуги оборудуются с учетом требований доступности для инвалидов в соответствии с действующим законодательством Российской Федерации о социальной защите инвалидов, в том числе обеспечиваются:

условия для беспрепятственного доступа к объекту, на котором организовано предоставление услуг, к местам отдыха и предоставляемым услугам;

возможность самостоятельного передвижения по территории объекта, на котором организовано предоставление услуг, входа в такой объект и выхода из него, посадки в транспортное средство и высадки из него, в том числе с исполь-

зованием кресла-коляски;

сопровождение инвалидов, имеющих стойкие расстройства функции зрения и самостоятельного передвижения, и оказание им помощи на объекте, на котором организовано предоставление услуг;

надлежащее размещение оборудования и носителей информации, необходимых для обеспечения беспрепятственного доступа инвалидов к объекту и предоставляемым услугам с учетом ограничений их жизнедеятельности;

дублирование необходимой для инвалидов звуковой и зрительной информации, а также надписей, знаков и иной текстовой и графической информации знаками, выполненными рельефно-точечным шрифтом Брайля, допуск сурдопереводчика и тифлосурдопереводчика;

допуск на объект, на котором организовано предоставление услуг, собаки-проводника при наличии документа, подтверждающего ее специальное обучение и выдаваемого в порядке, установленном законодательством Российской Федерации;

оказание работниками органа (учреждения), предоставляющего услуги населению, помощи инвалидам в преодолении барьеров, мешающих получению ими услуг наравне с другими органами.

Помещения, в которых предоставляется муниципальная услуга, должны соответствовать санитарно-гигиеническим правилам и нормативам, правилам пожарной безопасности, безопасности труда. Помещения оборудуются системами кондиционирования (охлаждения и нагревания) и вентилирования воздуха, средствами оповещения о возникновении чрезвычайной ситуации. На видном месте располагаются схемы размещения средств пожаротушения и путей эвакуации людей. Предусматривается оборудование доступного места общественного пользования (туалет).

Помещения МФЦ для работы с заявителями оборудуются электронной системой управления очередью, которая представляет собой комплекс программно-аппаратных средств, позволяющих оптимизировать управление очередями заявителей.

2.15.2. Прием документов в уполномоченном органе осуществляется в специально оборудованных помещениях или отведенных для этого кабинетах.

2.15.3. Помещения, предназначенные для приема заявителей, оборудуются информационными стендами, содержащими сведения, указанные в подпункте 1.3.3 настоящего регламента.

Информационные стенды размещаются на видном, доступном месте.

Оформление информационных листов осуществляется удобным для чтения шрифтом – TimesNewRoman, формат листа А-4; текст – прописные буквы, размер шрифта № 16 – обычный, наименование – заглавные буквы, размер шрифта № 16 – жирный, поля – 1 см вкруговую. Тексты материалов должны быть напечатаны без исправлений, наиболее важная информация выделяется жирным шрифтом. При оформлении информационных материалов в виде образцов заявлений на получение муниципальной услуги, образцов заявлений, перечней документов требования к размеру шрифта и формату листа могут

быть снижены.

2.15.4. Помещения для приема заявителей должны соответствовать комфортным для граждан условиям и оптимальным условиям работы должностных лиц уполномоченного органа и должны обеспечивать:

комфортное расположение заявителя и должностного лица уполномоченного органа;

возможность и удобство оформления заявителем письменного обращения;

телефонную связь;

возможность копирования документов;

доступ к нормативным правовым актам, регулирующим предоставление муниципальной услуги;

наличие письменных принадлежностей и бумаги формата А4.

2.15.5. Для ожидания заявителями приема, заполнения необходимых для получения муниципальной услуги документов отводятся места, оборудованные стульями, столами (стойками) для возможности оформления документов, обеспечиваются ручки, бланками документов. Количество мест ожидания определяется исходя из фактической нагрузки и возможности их размещения в помещении.

2.15.6. Прием заявителей при предоставлении муниципальной услуги осуществляется согласно графику (режиму) работы уполномоченного органа: ежедневно (с понедельника по пятницу), кроме выходных и праздничных дней, в течение рабочего времени.

2.15.7. Рабочее место должностного лица уполномоченного органа, ответственного за предоставление муниципальной услуги, должно быть оборудовано персональным компьютером с доступом к информационным ресурсам уполномоченного органа.

Кабинеты приема получателей муниципальных услуг должны быть оснащены информационными табличками (вывесками) с указанием номера кабинета.

Специалисты уполномоченного органа, осуществляющие прием заявителей, обеспечиваются личными нагрудными идентификационными карточками (бэйджами) и (или) настольными табличками.

2.16. Показатели доступности и качества муниципальной услуги, в том числе количество взаимодействий заявителя с должностными лицами при предоставлении муниципальной услуги и их продолжительность, возможность получения муниципальной услуги в многофункциональном центре предоставления государственных и муниципальных услуг, возможность получения информации о ходе предоставления муниципальной услуги, в том числе с использованием информационно-коммуникационных технологий:

2.16.1. Основными показателями доступности и качества муниципальной услуги являются:

количество взаимодействий заявителя с должностными лицами при предоставлении муниципальной услуги и их продолжительность. В процессе пре-

доставления муниципальной услуги заявитель вправе обращаться в уполномоченный орган по мере необходимости, в том числе за получением информации о ходе предоставления муниципальной услуги;

возможность записи заявителя на прием в уполномоченный орган, МФЦ для подачи запроса о предоставлении муниципальной услуги;

возможность подачи запроса заявителя о предоставлении муниципальной услуги и выдачи заявителям документов по результатам предоставления муниципальной услуги в МФЦ, а также посредством заполнения электронной формы запроса на Едином портале государственных и муниципальных услуг (функций), Региональном портале без необходимости дополнительной подачи запроса в какой-либо иной форме;

возможность оказания платной услуги – выезда сотрудника МФЦ на дом заявителя по его заявлению для приема заявления и пакета требуемых документов на предоставление услуги и для выдачи результатов предоставления услуги;

возможность получения информации о ходе предоставления муниципальной услуги, в том числе с использованием Единого портала государственных и муниципальных услуг (функций), Регионального портала;

предоставление муниципальной услуги с использованием возможностей Единого портала государственных и муниципальных услуг (функций), Регионального портала;

возможность оценки заявителем доступности и качества муниципальной услуги на Едином портале государственных и муниципальных услуг (функций);

установление должностных лиц, ответственных за предоставление муниципальной услуги;

установление и соблюдение требований к помещениям, в которых предоставляется услуга;

установление и соблюдение срока предоставления муниципальной услуги, в том числе срока ожидания в очереди при подаче заявления и при получении результата предоставления муниципальной услуги;

количество заявлений, принятых с использованием информационно-телекоммуникационной сети общего пользования, в том числе посредством Единого портала государственных и муниципальных услуг (функций), Регионального портала.

2.16.2. При предоставлении муниципальной услуги по экстерриториальному принципу заявители (представители заявителя) имеют право на обращение в любой МФЦ вне зависимости от места регистрации заявителя (представителя заявителя) по месту жительства, места нахождения объекта недвижимости в соответствии с действием экстерриториального принципа.

Предоставление муниципальной услуги по экстерриториальному принципу обеспечивается при личном обращении заявителя (представителя заявителя) по месту пребывания заявителя (представителя заявителя) в МФЦ с заявлением о предоставлении муниципальной услуги.

2.17. Иные требования, в том числе учитывающие особенности предоставления муниципальной услуги в многофункциональных центрах предостав-

ления государственных и муниципальных услуг и особенности предоставления муниципальной услуги в электронной форме:

2.17.1. Для получения муниципальной услуги заявителям предоставляется возможность представить заявление о предоставлении муниципальной услуги и документы (содержащиеся в них сведения), необходимые для предоставления муниципальной услуги, в том числе в форме электронного документа:

в уполномоченный орган;

через МФЦ в уполномоченный орган;

посредством использования информационно-телекоммуникационных технологий, включая использование Единого портала государственных и муниципальных услуг (функций), Регионального портала, с применением электронной подписи, вид которой должен соответствовать требованиям постановления Правительства Российской Федерации от 25 июня 2012 года № 634 «О видах электронной подписи, использование которых допускается при обращении за получением государственных и муниципальных услуг» (далее – электронная подпись).

Заявления и документы, необходимые для предоставления муниципальной услуги, предоставляемые в форме электронных документов, подписываются в соответствии с требованиями статей 21.1 и 21.2 Федерального закона от 27 июля 2010 года № 210-ФЗ «Об организации предоставления государственных и муниципальных услуг» и Федерального закона от 6 апреля 2011 года № 63-ФЗ «Об электронной подписи».

В случае направления заявлений и документов в электронной форме с использованием Единого портала государственных и муниципальных услуг (функций), Регионального портала, заявление и документы должны быть подписаны усиленной квалифицированной электронной подписью.

Перечень классов средств электронной подписи, которые допускаются к использованию при обращении за получением муниципальной услуги, оказываемой с применением усиленной квалифицированной электронной подписи, определяется на основании утверждаемой федеральным органом исполнительной власти, уполномоченным в сфере использования электронной подписи, по согласованию с Федеральной службой безопасности Российской Федерации модели угроз безопасности информации в информационной системе, используемой в целях приема обращений за получением муниципальной услуги и (или) предоставления такой услуги.

2.17.2. Заявителям обеспечивается возможность получения информации о предоставляемой муниципальной услуге на Едином портале государственных и муниципальных услуг (функций), Региональном портале.

Для получения доступа к возможностям Единого портала государственных и муниципальных услуг (функций), Регионального портала не обходимо выбрать субъект Российской Федерации, и после открытия списка территориальных федеральных органов исполнительной власти в этом субъекте Российской Федерации, органов исполнительной власти субъекта Российской Федерации и органов местного самоуправления выбрать администрацию Таманского

сельского поселения Темрюкского района с перечнем оказываемых муниципальных услуг и информацией по каждой услуге.

В карточке каждой услуги содержится описание услуги, подробная информация о порядке и способах обращения за услугой, перечень документов, необходимых для получения услуги, информация о сроках ее исполнения, а также бланки заявлений и форм, которые необходимо заполнить для обращения за услугой.

Подача заявителем запроса и иных документов, необходимых для предоставления муниципальной услуги, и прием таких запросов и документов осуществляется в следующем порядке:

подача запроса на предоставление муниципальной услуги в электронном виде заявителем осуществляется через личный кабинет на Едином портале государственных и муниципальных услуг (функций), Региональном портале;

для оформления документов посредством сети «Интернет» заявителю необходимо пройти процедуру авторизации на Едином портале государственных и муниципальных услуг (функций), Региональном портале;

для авторизации заявителю необходимо ввести страховой номер индивидуального лицевого счета застрахованного лица, выданный Пенсионным фондом Российской Федерации (государственным учреждением) по Краснодарскому краю (СНИЛС), и пароль, полученный после регистрации на Едином портале государственных и муниципальных услуг (функций), Региональном портале;

заявитель, выбрав муниципальную услугу, готовит пакет документов (копии в электронном виде), необходимых для ее предоставления, и направляет их вместе с заявлением через личный кабинет заявителя на Едином портале государственных и муниципальных услуг (функций), Региональном портале;

заявление вместе с электронными копиями документов попадает в информационную систему уполномоченного органа, оказывающего выбранную заявителем услугу, которая обеспечивает прием запросов, обращений, заявлений и иных документов (сведений), поступивших с Единого портала государственных и муниципальных услуг (функций), Регионального портала и (или) через систему межведомственного электронного взаимодействия.

2.17.3. Для заявителей обеспечивается возможность осуществлять с использованием Единого портала государственных и муниципальных услуг (функций), Регионального портала получение сведений о ходе выполнения запроса о предоставлении муниципальной услуги.

Сведения о ходе и результате выполнения запроса о предоставлении муниципальной услуги в электронном виде заявителю представляются в виде уведомления в личном кабинете заявителя на Едином портале государственных и муниципальных услуг (функций), Региональном портале.

2.17.4. При направлении заявления и документов (содержащихся в них сведений) в форме электронных документов в порядке, предусмотренном подпунктом 2.16.1 настоящего регламента, обеспечивается возможность направления заявителю сообщения в электронном виде, подтверждающего их прием и регистрацию.

2.17.5. При обращении в МФЦ муниципальная услуга предоставляется с учетом принципа экстерриториальности, в соответствии с которым заявитель вправе выбрать для обращения за получением услуги МФЦ, расположенный на территории Краснодарского края, независимо от места его регистрации на территории Краснодарского края, места расположения на территории Краснодарского края объектов недвижимости.

Условием предоставления муниципальной услуги по экстерриториальному принципу является регистрация заявителя в федеральной государственной информационной системе «Единая система идентификации и аутентификации в инфраструктуре, обеспечивающей информационно-технологическое взаимодействие информационных систем, используемых для предоставления государственных и муниципальных услуг в электронном виде».

МФЦ при обращении заявителя (представителя заявителя) за предоставлением муниципальной услуги осуществляют создание электронных образов заявления и документов, представляемых заявителем (представителем заявителя) и необходимых для предоставления муниципальной услуги в соответствии с административным регламентом предоставления муниципальной услуги, и их заверение с целью направления в организацию, уполномоченную на принятие решения о предоставлении муниципальной услуги.

Раздел III. Состав, последовательность и сроки выполнения административных процедур, требования к порядку их выполнения, в том числе особенности выполнения административных процедур в электронной форме, а также особенности выполнения административных процедур в многофункциональных центрах предоставления государственных и муниципальных услуг

3.1. Состав административных процедур:

Предоставление муниципальной услуги включает в себя следующие административные процедуры:

прием заявления о возврате платежа и прилагаемых к нему документов, анализ приложенных к заявлению документов на предмет их соответствия требованиям административного регламента, регистрация заявления;

рассмотрение заявления и подготовка документов в зависимости от конечного результата предоставления муниципальной услуги;

выдача результата муниципальной услуги.

Блок-схема предоставления муниципальной услуги приведена в приложении № 5 к административному регламенту.

3.2. Последовательность и сроки выполнения административных процедур, требования к порядку их выполнения, в том числе особенности выполнения административных процедур в электронной форме, а также особенности выполнения административных процедур в многофункциональных центрах предоставления государственных и муниципальных услуг:

3.2.1. Порядок приема заявления о возврате платежа и прилагаемых к нему документов, анализ приложенных к заявлению документов на предмет их соответствия требованиям административного регламента, регистрация заявления специалистом уполномоченного органа.

Юридическим фактом начала административной процедуры является подача заявителем или уполномоченным им лицом заявления и пакета документов, обязанность по предоставлению которых возложена на заявителя, в уполномоченный орган или в МФЦ.

3.2.2. При приеме заявления и прилагаемых к нему документов специалист уполномоченного органа или МФЦ:

устанавливает личность заявителя, в том числе проверяет документ, удостоверяющий личность, проверяет полномочия заявителя, в том числе полномочия представителя действовать от его имени;

проверяет наличие всех необходимых документов, исходя из соответствующего перечня документов, необходимых для предоставления муниципальной услуги;

проверяет соответствие представленных документов установленным требованиям, удостовераясь, что: документы в установленных законодательством случаях нотариально удостоверены, скреплены печатями, имеют надлежащие подписи сторон или определенных законодательством должностных лиц; тексты документов написаны разборчиво; фамилии, имена и отчества физических лиц, адреса их мест жительства написаны полностью, в обращении юридических лиц имеются их реквизиты и печать; в документах нет подчисток, приписок, зачеркнутых слов и иных не оговоренных в них исправлений; документы не исполнены карандашом; документы не имеют серьезных повреждений, наличие которых не позволяет однозначно истолковать их содержание; срок действия документов не истек; документы содержат информацию, необходимую для предоставления муниципальной услуги, указанной в заявлении; документы представлены в полном объеме;

сверяет представленные экземпляры оригиналов и копий документов (в том числе нотариально удостоверенные) друг с другом;

при неправильном заполнении бланка заявления указывает на недостатки и возможность их устранения;

при отсутствии документов, указанных в пункте 2.6 настоящего регламента, несоответствии их установленным требованиям, уведомляет заявителя о наличии препятствий для предоставления муниципальной услуги и предлагает принять меры по их устранению;

при согласии заявителя устранить недостатки возвращает заявителю представленные документы. При несогласии заявителя устранить недостатки - принимает документы, при этом обращает его внимание на то, что указанное обстоятельство может препятствовать предоставлению муниципальной услуги.

3.2.3. При предоставлении муниципальной услуги по экстерриториальному принципу МФЦ:

3.2.3.1 принимает от заявителя (представителя заявителя) заявление и документы, представленные заявителем (представителем заявителя);

3.2.3.2 осуществляет копирование (сканирование) документов, предусмотренных частью 6 статьи 7 Федерального закона от 27 июля 2010 года № 210-ФЗ «Об организации предоставления государственных и муниципальных услуг» (далее – документы личного происхождения) и представленных заявителем (представителем заявителя), в случае, если заявитель (представитель заявителя) самостоятельно не представил копии документов личного происхождения, а в соответствии с административным регламентом предоставления муниципальной услуги для ее предоставления необходимо представление копии документа личного происхождения (за исключением случая, когда в соответствии с нормативным правовым актом для предоставления муниципальной услуги необходимо предъявление нотариально удостоверенной копии документа личного происхождения);

3.2.3.3 формирует электронные документы и (или) электронные образы заявления, документов, принятых от заявителя (представителя заявителя), копий документов личного происхождения, принятых от заявителя (представителя заявителя), обеспечивая их заверение электронной подписью в установленном порядке;

3.2.3.4 с использованием информационно-телекоммуникационных технологий направляет электронные документы и (или) электронные образы документов, заверенные уполномоченным должностным лицом многофункционального центра, в уполномоченный орган, предоставляющий муниципальную услугу.

3.2.4. Регистрация заявлений о возврате платежа осуществляется специалистом в электронном журнале приема заявлений граждан администрации Таманского сельского поселения Темрюкского района.

3.2.5. Критерии принятия решения:

Отсутствие оснований для отказа в приеме документов согласно пункту 2.8 настоящего регламента.

3.2.6. Результат административной процедуры:

регистрация заявления в электронном журнале приема заявлений граждан администрации Таманского сельского поселения Темрюкского района;

отказ в приеме заявления и документов.

3.2.7. Способ фиксации результата выполнения административной процедуры – внесение заявления в электронный журнал приема заявлений граждан администрации Таманского сельского поселения Темрюкского района.

3.3. Рассмотрение заявления и подготовка документов в зависимости от конечного результата предоставления муниципальной услуги.

3.3.1. Юридический факт, являющийся основанием для начала административной процедуры – поступление заявления на имя главы Таманского сельского поселения Темрюкского района, для наложения резолюции.

3.3.2. После регистрации заявление и приложенные к нему документы передаются для рассмотрения и принятия решения. После принятия соответст-

вующим должностным лицом решения о возврате платежа или об отказе в возврате платежа документы возвращаются специалисту, ответственному за предоставление муниципальной услуги, для исполнения резолюции.

В случае принятия решения об отказе в возврате платежа заявителю подготавливается соответствующее письменное уведомление об отказе в выдаче данной копии за подписью главы Таманского сельского поселения Темрюкского района.

3.3.3. Максимальный срок исполнения указанной административной процедуры – 1 рабочий день.

3.3.4. Критерии принятия решения:

Наличие правовых оснований для возврата платежа.

3.3.5. Результат административной процедуры:

возврат платежа, подготовка уведомления о возврате платежа;

подготовка письменного уведомления об отказе в возврате платежа.

3.3.6. Способ фиксации результата выполнения административной процедуры:

подписание главой Таманского сельского поселения Темрюкского района результата муниципальной услуги.

3.4. Выдача результата муниципальной услуги

3.4.1. Юридический факт, являющийся основанием для начала административной процедуры, – подготовленное уведомление о возврате платежа или отказа в возврате платежа.

3.4.2. Выдача результата муниципальной услуги фиксируется в общем отделе в электронном журнале приема заявлений граждан администрации Таманского сельского поселения Темрюкского района.

При получении результата муниципальной услуги заявитель предъявляет документ, удостоверяющий личность, ставит дату и подпись о получении на заявлении, которое остается в общем отделе.

В случае поступления заявления о возврате платежа в администрацию Таманского сельского поселения Темрюкского района посредством почтовой связи, результат муниципальной услуги направляются заявителю по почте.

3.4.3. Максимальный срок исполнения указанной административной процедуры – 1 рабочий день.

3.4.4. Критерии принятия решения:

определение заявителем способа получения результата муниципальной услуги.

3.4.5. Результат административной процедуры:

выдача уведомления о возврате денежных средств;

выдача уведомления об отказе в возврате денежных средств;

3.4.6. Способ фиксации результата выполнения административной процедуры – подпись гражданина на заявлении в получении результата муниципальной услуги.

3.4.7. В случае подачи заявления о предоставлении муниципальной услуги в МФЦ:

В течение 2 рабочих дней после принятия решения о возможности предоставления муниципальной услуги ответственный за выполнение процедуры выдачи документов передает результат муниципальной услуги в МФЦ на основании реестра, который содержит дату и время передачи, и специалист МФЦ в течение 1 рабочего дня выдает результат предоставления муниципальной услуги заявителю.

3.5. Порядок осуществления в электронной форме, в том числе с использованием федеральной государственной информационной системы «Единый портал государственных и муниципальных услуг (функций)»

3.5.1. Запись на прием в уполномоченный орган, многофункциональный центр предоставления государственных и муниципальных услуг для подачи запроса о предоставлении муниципальной услуги (далее - запрос).

3.5.1.1. В целях предоставления муниципальной услуги, в том числе осуществляется прием заявителей по предварительной записи.

3.5.1.2. Запись на прием проводится посредством Единого портала государственных и муниципальных услуг (функций), Регионального портала. Заявителю предоставляется возможность записи в любые свободные для приема дату и время в пределах установленного в уполномоченном органе, многофункциональном центре графика приема заявителей.

3.5.1.3. Уполномоченный орган, многофункциональный центр не вправе требовать от заявителя совершения иных действий, кроме прохождения идентификации и аутентификации в соответствии с нормативными правовыми актами Российской Федерации, указания цели приема, а также предоставления сведений, необходимых для расчета длительности временного интервала, который необходимо забронировать для приема.

3.5.2. Формирование запроса о предоставлении муниципальной услуги.

3.5.2.1. Формирование запроса заявителем осуществляется посредством заполнения электронной формы запроса на Едином портале государственных и муниципальных услуг (функций), Региональном портале без необходимости дополнительной подачи запроса в какой-либо иной форме.

3.5.2.2. На Едином портале государственных и муниципальных услуг (функций), Региональном портале размещаются образцы заполнения электронной формы запроса.

3.5.2.3. Форматно-логическая проверка сформированного запроса осуществляется автоматически после заполнения заявителем каждого из полей электронной формы запроса. При выявлении некорректно заполненного поля электронной формы запроса заявитель уведомляется о характере выявленной ошибки и порядке ее устранения посредством информационного сообщения непосредственно в электронной форме запроса.

3.5.2.3. При формировании запроса заявителю обеспечивается:

а) возможность копирования и сохранения запроса и иных документов, указанных в пункте 2.6 административного регламента, необходимых для предоставления муниципальной услуги;

б) возможность заполнения несколькими заявителями одной электронной формы запроса при обращении за услугами, предполагающими направление совместного запроса несколькими заявителями;

в) возможность печати на бумажном носителе копии электронной формы запроса;

г) сохранение ранее введенных в электронную форму запроса значений в любой момент по желанию пользователя, в том числе при возникновении ошибок ввода и возврате для повторного ввода значений в электронную форму запроса;

д) заполнение полей электронной формы запроса до начала ввода сведений заявителем с использованием сведений, размещенных в федеральной государственной информационной системе «Единая система идентификации и аутентификации в инфраструктуре, обеспечивающей информационно-технологическое взаимодействие информационных систем, используемых для предоставления государственных и муниципальных услуг в электронной форме» (далее – единая система идентификации и аутентификации), и сведений, опубликованных на Едином портале государственных и муниципальных услуг (функций), Региональном портале, в части, касающейся сведений, отсутствующих в единой системе идентификации и аутентификации;

е) возможность вернуться на любой из этапов заполнения электронной формы запроса без потери ранее введенной информации;

ж) возможность доступа заявителя на Едином портале государственных и муниципальных услуг (функций), Региональном портале к ранее поданным им запросам в течение не менее одного года, а также частично сформированных запросов - в течение не менее 3 месяцев.

3.5.2.4. Сформированный и подписанный запрос и иные документы, указанные в пункте 2.6 административного регламента, необходимые для предоставления муниципальной услуги, направляются в уполномоченный орган посредством Единого портала государственных и муниципальных услуг (функций), Регионального портала.

3.5.3. Прием и регистрация уполномоченным органом запроса и иных документов, необходимых для предоставления муниципальной услуги.

3.5.3.1. Уполномоченный орган обеспечивает прием документов, необходимых для предоставления муниципальной услуги, и регистрацию запроса без необходимости повторного представления заявителем таких документов на бумажном носителе.

3.5.3.2. Срок регистрации запроса – 1 рабочий день.

3.5.3.3. Предоставление муниципальной услуги начинается с момента приема и регистрации уполномоченным органом электронных документов, необходимых для предоставления муниципальной услуги.

3.5.3.4. При отправке запроса посредством Единого портала государственных и муниципальных услуг (функций), Регионального портала автоматически осуществляется форматно-логическая проверка сформированного запроса в порядке, определяемом уполномоченным на предоставление муниципальной

услуги органом, после заполнения заявителем каждого из полей электронной формы запроса. При выявлении некорректно заполненного поля электронной формы запроса заявитель уведомляется о характере выявленной ошибки и порядке ее устранения посредством информационного сообщения непосредственно в электронной форме запроса.

3.5.3.5. При успешной отправке запросу присваивается уникальный номер, по которому в личном кабинете заявителя посредством Единого портала государственных и муниципальных услуг (функций), Регионального портала заявителю будет представлена информация о ходе выполнения указанного запроса.

3.5.3.6. После принятия запроса должностным лицом, уполномоченным на предоставление муниципальной услуги, запросу в личном кабинете заявителя посредством Единого портала государственных и муниципальных услуг (функций), Регионального портала присваивается статус «Регистрация заявителя и прием документов».

3.5.3.7. При получении запроса в электронной форме должностным лицом, уполномоченным на предоставление муниципальной услуги, проверяется наличие оснований для отказа в приеме запроса, указанных в 2.8 настоящего административного регламента.

3.5.3.8. При наличии хотя бы одного из указанных оснований должностное лицо, ответственное за предоставление муниципальной услуги, в срок, не превышающий срок предоставления муниципальной услуги, подготавливает письмо об отказе в приеме документов для предоставления муниципальной услуги.

3.5.4. Оплата государственной пошлины за предоставление муниципальной услуги и уплата иных платежей, взимаемых в соответствии с законодательством Российской Федерации.

Государственная пошлина за предоставление муниципальной услуги не взимается.

3.5.5. Получение результата предоставления муниципальной услуги.

3.5.5.1. В качестве результата предоставления муниципальной услуги заявитель по его выбору вправе получить:

результат муниципальной услуги в форме электронного документа, подписанного уполномоченным должностным лицом с использованием усиленной квалифицированной электронной подписи;

результат муниципальной услуги на бумажном носителе.

3.5.5.2. Заявитель вправе получить результат предоставления муниципальной услуги в форме электронного документа или документа на бумажном носителе в течение срока действия результата предоставления муниципальной услуги.

3.5.6. Получение сведений о ходе выполнения запроса.

3.5.6.1. Заявитель имеет возможность получения информации о ходе предоставления муниципальной услуги.

Информация о ходе предоставления муниципальной услуги по желанию заявителя направляется заявителю уполномоченным органом в срок, не превышающий одного рабочего дня после завершения выполнения соответствующего действия, на адрес электронной почты или с использованием средств Единого портала государственных и муниципальных услуг (функций), Регионального портала по выбору заявителя.

3.5.6.2. При предоставлении муниципальной услуги в электронной форме заявителю направляется:

а) уведомление о записи на прием в уполномоченный орган или многофункциональный центр;

б) уведомление о приеме и регистрации запроса и иных документов, необходимых для предоставления муниципальной услуги;

в) уведомление о начале процедуры предоставления муниципальной услуги;

г) уведомление об окончании предоставления муниципальной услуги либо мотивированном отказе в приеме запроса и иных документов, необходимых для предоставления муниципальной услуги;

д) уведомление о результатах рассмотрения документов, необходимых для предоставления муниципальной услуги;

ж) уведомление о возможности получить результат предоставления муниципальной услуги либо мотивированный отказ в предоставлении муниципальной услуги;

з) уведомление о мотивированном отказе в предоставлении муниципальной услуги.

3.5.7. Осуществление оценки качества предоставления услуги.

Заявителям обеспечивается возможность оценить доступность и качество муниципальной услуги на Едином портале государственных и муниципальных услуг (функций).

Раздел IV. Формы контроля за предоставлением муниципальной услуги

4.1. Порядок осуществления текущего контроля за соблюдением и исполнением ответственными должностными лицами положений административного регламента и иных нормативных правовых актов, устанавливающих требования к предоставлению муниципальной услуги, а также принятием ими решений.

4.1.1. В должностных инструкциях должностных лиц, участвующих в предоставлении муниципальной услуги, осуществляющих функции по предоставлению муниципальной услуги, устанавливаются должностные обязанности, ответственность, требования к знаниям и квалификации специалистов уполномоченного органа.

4.1.2. Должностные лица органов, участвующих в предоставлении муниципальной услуги, несут персональную ответственность за исполнение административных процедур и соблюдение сроков, установленных настоящим административным регламентом. При предоставлении муниципальной услуги

заявителю гарантируется право на получение информации о своих правах, обязанностях и условиях оказания муниципальной услуги; защиту сведений о персональных данных; уважительное отношение со стороны должностных лиц.

4.1.3. Текущий контроль за соблюдением последовательности действий, определенных административными процедурами по предоставлению муниципальной услуги, и принятием решений работниками финансового отдела, осуществляется начальником финансового отдела.

4.1.4. Текущий контроль осуществляется путем проведения начальником финансового отдела проверок соблюдения и исполнения работником финансового отдела положений настоящего административного регламента, иных правовых актов. Периодичность осуществления текущего контроля устанавливается начальником финансового отдела.

4.1.5. Контроль за полнотой и качеством предоставления муниципальной услуги включает в себя проведение проверок, выявление и устранение нарушений прав получателей муниципальной услуги, рассмотрение, принятие решений и подготовку ответов на обращения получателей муниципальной услуги, содержащих жалобы на решения, действия (бездействия) работников финансового отдела.

4.2. Порядок и периодичность осуществления плановых и внеплановых проверок полноты и качества предоставления муниципальной услуги, в том числе порядок и формы контроля за полнотой и качеством предоставления муниципальной услуги

4.2.1. Проведение плановых проверок полноты и качества предоставления муниципальной услуги осуществляется в соответствии с утвержденным графиком, но не реже одного раза в год.

Внеплановые проверки проводятся по обращениям юридических и физических лиц с жалобами на нарушение их прав и законных интересов в ходе предоставления муниципальной услуги, а также на основании документов и сведений, указывающих на нарушение исполнения административного регламента.

В ходе плановых и внеплановых проверок:

проверяется знание ответственными лицами требований настоящего административного регламента, нормативных правовых актов, устанавливающих требования к предоставлению муниципальной услуги;

проверяется соблюдение сроков и последовательности исполнения административных процедур;

выявляются нарушения прав заявителей, недостатки, допущенные в ходе предоставления муниципальной услуги.

4.3. Ответственность должностных лиц органа местного самоуправления за решения и действия (бездействие), принимаемые (осуществляемые) ими в ходе предоставления муниципальной услуги

4.3.1. По результатам проведенных проверок в случае выявления нарушения порядка предоставления муниципальной услуги, прав заявителей виновные

лица привлекаются к ответственности в соответствии с законодательством Российской Федерации, и принимаются меры по устранению нарушений.

4.3.2. Должностные лица, муниципальные служащие, участвующие в предоставлении муниципальной услуги, несут персональную ответственность за принятие решения и действия (бездействие) при предоставлении муниципальной услуги.

4.3.3. Персональная ответственность устанавливается в должностных регламентах в соответствии с требованиями законодательства Российской Федерации.

4.4. Положения, характеризующие требования к порядку и формам контроля за предоставлением муниципальной услуги, в том числе со стороны граждан, их объединений и организаций

Контроль за предоставлением муниципальной услуги осуществляется в форме контроля за соблюдением последовательности действий, определенных административными процедурами по исполнению муниципальной услуги, и принятием решений должностными лицами, путем проведения проверок соблюдения и исполнения должностными лицами уполномоченного органа нормативных правовых актов Российской Федерации, Краснодарского края, а также положений Регламента.

Проверка также может проводиться по конкретному обращению гражданина или организации.

Порядок и формы контроля за предоставлением муниципальной услуги должны отвечать требованиям непрерывности и действенности (эффективности).

Граждане, их объединения и организации могут контролировать предоставление муниципальной услуги путем получения письменной и устной информации о результатах проведенных проверок и принятых по результатам проверок мерах.

Раздел V. Досудебный (внесудебный) порядок обжалования решений и действий (бездействия) органа, предоставляющего муниципальную услугу, многофункционального центра, организаций, указанных в части 1.1 статьи 16 Федерального закона от 27 июля 2010 года № 210-ФЗ «Об организации предоставления государственных и муниципальных услуг», а также их должностных лиц, муниципальных служащих, работников

5.1. Информация для заявителя о его праве подать жалобу на решения и (или) действия (бездействие) органа, предоставляющего муниципальную услугу, многофункционального центра, а также их должностных лиц, муниципальных служащих, работников при предоставлении муниципальной услуги

Заявитель имеет право на досудебное (внесудебное) обжалование решений и действий (бездействия), принятых (осуществляемых) администрацией Таманского сельского поселения Темрюкского района, должностным лицом администрации Таманского сельского поселения Темрюкского района, либо

муниципальным служащим, многофункциональным центром, работником многофункционального центра в ходе предоставления муниципальной услуги (далее – досудебное (внесудебное) обжалование).

5.2. Предмет жалобы

5.2.1. Предметом досудебного (внесудебного) обжалования заявителем решений и действий (бездействия) администрации Таманского сельского поселения Темрюкского района, должностного лица администрации Таманского сельского поселения Темрюкского района, либо муниципального служащего, многофункционального центра, работника многофункционального центра, является конкретное решение или действие (бездействие), принятое или осуществленное ими в ходе предоставления муниципальной услуги, в том числе в следующих случаях:

1) нарушение срока регистрации запроса о предоставлении муниципальной услуги, запроса, указанного в статье 15.1 Федерального закона Российской Федерации от 27 июля 2010 года № 210-ФЗ «Об организации предоставления государственных и муниципальных услуг»;

2) нарушение срока предоставления муниципальной услуги.

В указанном случае досудебное (внесудебное) обжалование заявителем решений и действий (бездействия) многофункционального центра, работника многофункционального центра возможно в случае, если на многофункциональный центр, решения и действия (бездействие) которого обжалуются, возложена функция по предоставлению соответствующей муниципальной услуги в полном объеме в порядке, определенном частью 1.3 статьи 16 Федерального закона Российской Федерации от 27 июля 2010 года № 210-ФЗ «Об организации предоставления государственных и муниципальных услуг»;

3) требование у заявителя документов, не предусмотренных нормативными правовыми актами Российской Федерации, нормативными правовыми актами Краснодарского края, муниципальными правовыми актами для предоставления муниципальной услуги;

4) отказ в приеме документов, представление которых предусмотрено нормативными правовыми актами Российской Федерации, нормативными правовыми актами Краснодарского края, муниципальными правовыми актами для предоставления государственной услуги, у заявителя;

5) отказ в предоставлении муниципальной услуги, если основания отказа не предусмотрены федеральными законами и принятыми в соответствии с ними иными нормативными правовыми актами Российской Федерации, законами и иными нормативными правовыми актами Краснодарского края, муниципальными правовыми актами. В указанном случае досудебное (внесудебное) обжалование заявителем решений и действий (бездействия) многофункционального центра, работника многофункционального центра возможно в случае, если на многофункциональный центр, решения и действия (бездействие) которого обжалуются, возложена функция по предоставлению соответствующей муниципальной услуги в полном объеме в порядке, определенном частью 1.3 статьи 16

Федерального закона Российской Федерации от 27 июля 2010 года № 210-ФЗ «Об организации предоставления государственных и муниципальных услуг»;

б) затребование с заявителя при предоставлении муниципальной услуги платы, не предусмотренной нормативными правовыми актами Российской Федерации, нормативными правовыми актами Краснодарского края, муниципальными правовыми актами;

7) отказ администрации Таманского сельского поселения Темрюкского района, должностного лица администрации Таманского сельского поселения Темрюкского района, муниципального служащего, многофункционального центра, работника многофункционального центра в исправлении допущенных ими опечаток и ошибок в выданных в результате предоставления муниципальной услуги документах либо нарушение установленного срока таких исправлений. В указанном случае досудебное (внесудебное) обжалование заявителем решений и действий (бездействия) многофункционального центра, работника многофункционального центра возможно в случае, если на многофункциональный центр, решения и действия (бездействие) которого обжалуются, возложена функция по предоставлению соответствующей муниципальной услуги в полном объеме в порядке, определенном частью 1.3 статьи 16 Федерального закона Российской Федерации от 27 июля 2010 года № 210-ФЗ «Об организации предоставления государственных и муниципальных услуг».

8) нарушение срока или порядка выдачи документов по результатам предоставления муниципальной услуги;

9) приостановление предоставления муниципальной услуги, если основания приостановления не предусмотрены федеральными законами и принятыми в соответствии с ними иными нормативными правовыми актами Российской Федерации, законами и иными нормативными правовыми актами Краснодарского края, муниципальными правовыми актами. В указанном случае досудебное (внесудебное) обжалование заявителем решений и действий (бездействия) многофункционального центра, работника многофункционального центра возможно в случае, если на многофункциональный центр, решения и действия (бездействие) которого обжалуются, возложена функция по предоставлению соответствующей муниципальной услуги в полном объеме в порядке, определенном частью 1.3 статьи 16 Федерального закона Российской Федерации от 27 июля 2010 года № 210-ФЗ «Об организации предоставления государственных и муниципальных услуг».

5.3 Орган, предоставляющий муниципальную услугу, многофункциональный центр, а также их должностные лица, муниципальные служащие, работники и уполномоченные на рассмотрение жалобы должностные лица, которым может быть направлена жалоба

5.3.1. Жалоба на решения и действия (бездействие) должностных лиц администрации Таманского сельского поселения Темрюкского района, муниципальных служащих администрации Таманского сельского поселения Темрюкского района подается заявителем в администрацию Таманского сельского по-

селения Темрюкского района на имя главы Таманского сельского поселения Темрюкского района.

5.3.2. В случае если обжалуются решения и действия (бездействие) главы администрации Таманского сельского поселения Темрюкского района, жалоба подается непосредственно главе Таманского сельского поселения Темрюкского района.

5.3.3. Жалобы на решения и действия (бездействие) работника многофункционального центра подаются руководителю этого многофункционального центра. Жалобы на решения и действия (бездействие) многофункционального центра подаются в департамент информатизации и связи Краснодарского края, являющийся учредителем многофункционального центра (далее - учредитель многофункционального центра) или должностному лицу, уполномоченному нормативным правовым актом Краснодарского края.

5.3.4. Особенности подачи и рассмотрения жалоб на решения и действия (бездействие) администрации Таманского сельского поселения Темрюкского района и его должностных лиц, муниципальных служащих устанавливаются муниципальным правовым актом (постановление администрации Таманского сельского поселения Темрюкского района от 7 июня 2018 года № 168 «Об утверждении Порядка досудебного (внесудебного) обжалования заявителем решений и действий (бездействий) органов, администрации Таманского сельского поселения Темрюкского района, предоставляющих муниципальную услугу, должностных лиц органов, предоставляющих муниципальную услугу, либо муниципальных служащих администрации Таманского сельского поселения Темрюкского района, а также организаций, осуществляющих функции по предоставлению муниципальных услуг, или их работников»).

5.3.5. Особенности подачи и рассмотрения жалоб на решения и действия (бездействие) многофункционального центра, работников многофункционального центра устанавливаются Порядком подачи и рассмотрения жалоб на решения и действия (бездействие) исполнительных органов государственной власти Краснодарского края и их должностных лиц, государственных гражданских служащих Краснодарского края, утвержденным постановлением главы администрации (губернатора) Краснодарского края от 11 февраля 2013 года № 100 «Об утверждении Порядка подачи и рассмотрения жалоб на решения и действия (бездействие) исполнительных органов государственной власти Краснодарского края и их должностных лиц, государственных гражданских служащих Краснодарского края и о внесении изменений в отдельные постановления главы администрации (губернатора) Краснодарского края» (далее – Порядок).

5.4. Порядок подачи и рассмотрения жалобы.

5.4.1. Основанием для начала процедуры досудебного (внесудебного) обжалования является поступление жалобы, поданной в письменной форме на бумажном носителе, в электронной форме, в уполномоченный орган по рассмотрению жалобы.

5.4.2. Жалоба на решения и действия (бездействие) администрации Таманского сельского поселения Темрюкского района, должностного лица адми-

нистрации Таманского сельского поселения Темрюкского района, муниципального служащего, главы Таманского сельского поселения Темрюкского района может быть направлена по почте, через многофункциональный центр, с использованием информационно-телекоммуникационной сети «Интернет», официального сайта администрации Таманского сельского поселения Темрюкского района, федеральной государственной информационной системы «Единый портал государственных и муниципальных услуг (функций)» либо Портала государственных и муниципальных услуг (функций) Краснодарского края, а также может быть принята при личном приеме заявителя.

Заявителю обеспечивается возможность направления жалобы на решения и действия (бездействие) администрации Таманского сельского поселения Темрюкского района, должностного лица администрации Таманского сельского поселения Темрюкского района, муниципального служащего в соответствии со статьей 11.2 Федерального закона Российской Федерации от 27 июля 2010 года № 210-ФЗ «Об организации предоставления государственных и муниципальных услуг» с использованием портала федеральной государственной информационной системы, обеспечивающей процесс досудебного (внесудебного) обжалования решений и действий (бездействия), совершенных при предоставлении государственных и муниципальных услуг органами, предоставляющими государственные и муниципальные услуги, их должностными лицами, государственными и муниципальными служащими с использованием информационно-телекоммуникационной сети «Интернет» (далее - система досудебного обжалования).

5.4.3. Жалоба на решения и действия (бездействие) многофункционального центра, работника многофункционального центра может быть направлена по почте, с использованием информационно-телекоммуникационной сети «Интернет», официального сайта многофункционального центра, федеральной государственной информационной системы «Единый портал государственных и муниципальных услуг (функций)», Портала государственных и муниципальных услуг (функций) Краснодарского края, а также может быть принята при личном приеме заявителя.

5.4.4. Жалоба, поступившая в администрацию Таманского сельского поселения Темрюкского района подлежит регистрации не позднее следующего рабочего дня со дня ее поступления.

В случае подачи заявителем жалобы через многофункциональный центр, многофункциональный центр обеспечивает передачу жалобы в администрацию Таманского сельского поселения Темрюкского района в порядке и сроки, которые установлены соглашением о взаимодействии между многофункциональным центром и администрацией Таманского сельского поселения Темрюкского района, но не позднее следующего рабочего дня со дня поступления жалобы.

5.4.5 Жалоба должна содержать:

1) наименование органа, предоставляющего муниципальную услугу (администрация Таманского сельского поселения Темрюкского района), должностного лица органа, предоставляющего муниципальную услугу (администрация

Таманского сельского поселения Темрюкского района), либо муниципального служащего, многофункционального центра, его руководителя и (или) работника, решения и действия (бездействие) которых обжалуются;

2) фамилию, имя, отчество (последнее – при наличии), сведения о месте жительства заявителя – физического лица либо наименование, сведения о месте нахождения заявителя – юридического лица, а также номер (номера) контактного телефона, адрес (адреса) электронной почты (при наличии) и почтовый адрес, по которым должен быть направлен ответ заявителю;

3) сведения об обжалуемых решениях и действиях (бездействии) органа, предоставляющего муниципальную услугу (администрации Таманского сельского поселения Темрюкского района), должностного лица органа, предоставляющего муниципальную услугу (администрации Таманского сельского поселения Темрюкского района), либо муниципального служащего, многофункционального центра, работника многофункционального центра;

4) доводы, на основании которых заявитель не согласен с решением и действием (бездействием) органа, предоставляющего муниципальную услугу (администрации Таманского сельского поселения Темрюкского района), должностного лица органа, предоставляющего муниципальную услугу (администрации Таманского сельского поселения Темрюкского района), либо муниципального служащего, многофункционального центра, работника многофункционального центра. Заявителем могут быть представлены документы (при наличии), подтверждающие доводы заявителя, либо их копии.

5.5. Сроки рассмотрения жалобы.

5.5.1. Жалоба, поступившая в орган, предоставляющий муниципальную услугу (администрацию Таманского сельского поселения Темрюкского района), многофункциональный центр, учредителю многофункционального центра либо в вышестоящий орган (при его наличии), подлежит рассмотрению в течение пятнадцати рабочих дней со дня ее регистрации, а в случае обжалования отказа органа, предоставляющего муниципальную услугу (администрации Таманского сельского поселения Темрюкского района), многофункционального центра, в приеме документов у заявителя либо в исправлении допущенных опечаток и ошибок или в случае обжалования нарушения установленного срока таких исправлений - в течение пяти рабочих дней со дня ее регистрации.

5.6. Перечень оснований для приостановления рассмотрения жалобы в случае, если возможность приостановления предусмотрена законодательством Российской Федерации.

5.6.1. Основания для приостановления рассмотрения жалобы отсутствуют.

5.7. Результат рассмотрения жалобы.

5.7.1. По результатам рассмотрения жалобы принимается одно из следующих решений:

1) жалоба удовлетворяется, в том числе в форме отмены принятого решения, исправления допущенных опечаток и ошибок в выданных в результате предоставления муниципальной услуги документах, возврата заявителю денеж-

ных средств, взимание которых не предусмотрено нормативными правовыми актами Российской Федерации, нормативными правовыми актами Краснодарского края, муниципальными правовыми актами;

2) в удовлетворении жалобы отказывается.

5.7.2. Орган, предоставляющий муниципальную услугу (администрация Таманского сельского поселения Темрюкского района) отказывает в удовлетворении жалобы в соответствии с основаниями, предусмотренными муниципальным правовым актом (постановление администрации Таманского сельского поселения Темрюкского района от 7 июня 2018 года № 168 «Об утверждении Порядка досудебного (внесудебного) обжалования заявителем решений и действий (бездействий) органов, администрации Таманского сельского поселения Темрюкского района, предоставляющих муниципальную услугу, должностных лиц органов, предоставляющих муниципальную услугу, либо муниципальных служащих администрации Таманского сельского поселения Темрюкского района, а также организаций, осуществляющих функции по предоставлению муниципальных услуг, или их работников»).

5.7.3. Многофункциональный центр отказывает в удовлетворении жалобы в соответствии с основаниями, предусмотренными Порядком.

5.7.4. Орган, предоставляющий муниципальную услугу (администрация Таманского сельского поселения Темрюкского района) оставляет жалобу без ответа в соответствии с основаниями, предусмотренными муниципальным правовым актом (постановление администрации Таманского сельского поселения Темрюкского района от 7 июня 2018 года № 168 «Об утверждении Порядка досудебного (внесудебного) обжалования заявителем решений и действий (бездействий) органов, администрации Таманского сельского поселения Темрюкского района, предоставляющих муниципальную услугу, должностных лиц органов, предоставляющих муниципальную услугу, либо муниципальных служащих администрации Таманского сельского поселения Темрюкского района, а также организаций, осуществляющих функции по предоставлению муниципальных услуг, или их работников»).

5.7.5. Многофункциональный центр оставляет жалобу без ответа в соответствии с основаниями, предусмотренными Порядком.

5.7.6. В случае установления в ходе или по результатам рассмотрения жалобы признаков состава административного правонарушения или преступления должностное лицо, работник, наделенные полномочиями по рассмотрению жалоб, незамедлительно направляют имеющиеся материалы в органы прокуратуры.

5.8. Порядок информирования заявителя о результатах рассмотрения жалобы.

5.8.1. Не позднее дня, следующего за днем принятия решения, указанного в части 5.7.1 настоящего раздела, заявителю в письменной форме и по желанию заявителя в электронной форме направляется мотивированный ответ о результатах рассмотрения жалобы.

5.8.2. В случае если жалоба была направлена в электронном виде посредством системы досудебного обжалования с использованием информационно-телекоммуникационной сети «Интернет», ответ заявителю направляется посредством системы досудебного обжалования.

5.9. Порядок обжалования решения по жалобе.

5.9.1. Заявители имеют право обжаловать решения и действия (бездействие), принятые (осуществляемые) органом, предоставляющим муниципальную услугу (администрацией Таманского сельского поселения Темрюкского района), должностным лицом органа, предоставляющего муниципальную услугу (администрации Таманского сельского поселения Темрюкского района), муниципальным служащим в ходе предоставления муниципальной услуги в суд, в порядке и сроки, установленные законодательством Российской Федерации.

5.10. Право заявителя на получение информации и документов, необходимых для обоснования и рассмотрения жалобы.

5.10.1. Заявители имеют право обратиться в орган, предоставляющий муниципальную услугу (администрацию Таманского сельского поселения Темрюкского района), многофункциональный центр за получением информации и документов, необходимых для обоснования и рассмотрения жалобы в письменной форме по почте, с использованием информационно-телекоммуникационной сети «Интернет», официального сайта органа, предоставляющего муниципальную услугу (администрации Таманского сельского поселения Темрюкского района), официального сайта многофункционального центра, федеральной государственной информационной системы «Единый портал государственных и муниципальных услуг (функций)», Портала государственных и муниципальных услуг (функций) Краснодарского края, а также при личном приеме заявителя.

5.11. Способы информирования заявителей о порядке подачи и рассмотрения жалобы.

5.11.1. Информацию о порядке подачи и рассмотрения жалобы заявители могут получить на информационных стендах расположенных в местах предоставления государственной услуги непосредственно в органе, предоставляющем муниципальную услугу (администрации Таманского сельского поселения Темрюкского района), на официальном сайте органа, предоставляющего муниципальную услугу (администрации Таманского сельского поселения Темрюкского района), в многофункциональном центре, в федеральной государственной информационной системе «Единый портал государственных и муниципальных услуг (функций)», на Портале государственных и муниципальных услуг (функций) Краснодарского края.

Исполняющий обязанности главы
Таманского сельского поселения
Темрюкского района

П.В. Комиссаров

Приложение № 1
к административному регламенту по
предоставлению муниципальной
услуги «Возврат платежей физических
и юридических лиц по неналоговым
доходам из бюджета муниципального
образования»

Главе Таманского
сельского поселения
Темрюкского района

Ф.И.О. главы

от _____

(Ф.И.О.)

Заявление
о возврате платежа

Я, _____,

(полностью Ф.И.О. заявителя)

паспорт серии _____ номер _____, выдан «___» _____ г.

(каким органом выдан)

код подразделения _____, контактный телефон _____,

проживающий (ая) по адресу: _____

(полностью место фактического проживания)

прошу Вас осуществить возврат платежа, в сумме _____ руб. ___ коп.,

(_____)

(сумма прописью)

уплаченные: платежным поручением, квитанцией ПД-4
(нужное подчеркнуть)

№ _____ от _____ г. на сумму _____ руб. ___ коп.

по причине _____,

(неверной уплаты; излишне уплаченных денежных средств и т.д.)

что подтверждено _____

(актом сверки, платежным поручением, свидетельством на право собственности и др.)

на следующие реквизиты получателя:

Наименование получателя _____

ИНН _____

Р/С(Л/С) _____ К/С _____

Банк получателя _____
БИК _____

« ___ » _____ 20__ г.
(дата подачи заявления)

_____/ _____
(подпись заявителя) (полностью Ф.И.О.)

Способ получения результата муниципальной услуги: почтой, получить нарочно (нужное подчеркнуть).

Я даю согласие на получение администрацией Таманского сельского поселения Темрюкского района любых данных, необходимых для проверки представленных мною сведений и восполнения отсутствующей информации, от соответствующих федеральных, краевых органов государственной власти и органов местного самоуправления, организаций всех форм собственности, а также на обработку и использование моих персональных данных.

_____/ _____
(подпись заявителя) (полностью Ф.И.О.)

Исполняющий обязанности главы
Таманского сельского поселения
Темрюкского района

П.В. Комиссаров

Я даю согласие на получение администрацией Таманского сельского поселения Темрюкского района любых данных, необходимых для проверки представленных мною сведений и восполнения отсутствующей информации, от соответствующих федеральных, краевых органов государственной власти и органов местного самоуправления, организаций всех форм собственности, а также на обработку и использование моих персональных данных.

_____ / Иванов Иван Иванович /
(подпись заявителя) (полностью Ф.И.О.)

Исполняющий обязанности главы
Таманского сельского поселения
Темрюкского района

П.В. Комиссаров

Приложение № 3
к административному регламенту по
предоставлению муниципальной
услуги «Возврат платежей физических
и юридических лиц по неналоговым
доходам из бюджета муниципального
образования»

Главе Таманского
сельского поселения
Темрюкского района

Ф.И.О. главы

от _____

(Ф.И.О.)

Заявление
о возврате платежа

от _____,

(полное наименование юридического лица)

ИНН _____ КПП _____ ОГРН _____,

зарегистрированного _____

(кем и когда зарегистрировано юридическое лицо)

Свидетельство о государственной регистрации № _____ от _____,

выдано « ____ » _____ года

(кем и когда выдано)

Адрес местоположения, указанный в регистрационных документах _____

Фактическое местоположение (полностью) _____

в лице _____

(должность, представитель, Ф.И.О. полностью)

действующий на основании: _____

(устав, положение, протокол об избрании, доверенность, иное)

контактный телефон _____,

Прошу Вас осуществить возврат платежа, в сумме _____ руб. ____ коп.,
(_____)

(сумма прописью)

уплаченные: платежным поручением, квитанцией ПД-4 (нужное подчеркнуть)
№ _____ от _____ г. на сумму _____ руб. ____ коп.

по причине _____,
(неверной уплаты; излишне уплаченных денежных средств и т.д.)

что подтверждено _____
(актом сверки, платежным поручением, свидетельством на право собственности и др.)

на следующие реквизиты получателя:

Наименование получателя _____

ИНН _____

Р/С(Л/С) _____ К/С _____

Банк получателя _____

БИК _____

« ____ » _____ 20__ г.

(дата подачи заявления)

_____/_____
(подпись заявителя) (полностью Ф.И.О.)

Способ получения результата муниципальной услуги: почтой, получить нарочно (нужное подчеркнуть).

Я даю согласие на получение администрацией Таманского сельского поселения Темрюкского района любых данных, необходимых для проверки представленных мною сведений и восполнения отсутствующей информации, от соответствующих федеральных, краевых органов государственной власти и органов местного самоуправления, организаций всех форм собственности, а также на обработку и использование моих персональных данных.

_____/_____
(подпись заявителя) (полностью Ф.И.О.)

Исполняющий обязанности главы
Таманского сельского поселения
Темрюкского района

П.В. Комиссаров

Приложение № 4
к административному регламенту по
предоставлению муниципальной
услуги «Возврат платежей физических
и юридических лиц по неналоговым
доходам из бюджета муниципального
образования»

Главе Таманского
сельского поселения
Темрюкского района

Ф.И.О. главы

от _____

(Ф.И.О.)

Заявление
о возврате платежа

от ООО «Кристал»

ИНН 0000000000 КПП 0000000000 ОГРН 000000000000,
зарегистрированного ИФНС № 0000

Свидетельство о государственной регистрации № 0000 от 00.00.0000 г.,
выдано « 00 » 00.00.0000 года

ИФНС № _____

Адрес местоположения, указанный в регистрационных документах:
ст. Тамань, ул. Косоногова, д. 35

Фактическое местоположение: ст. Тамань, ул. Победы д. 15

в лице генерального директора Иванова Ивана Ивановича, действующего на
основании Устава

Тел. 8-918-000-00-00

Прошу Вас осуществить возврат платежа, в сумме 10 000 руб. 00 коп.,
(десять тысяч рублей 00 копеек)

уплаченные: платежным поручением, квитанцией, ПД-4

№ 0000 от 00.00.0000 г. на сумму 10 000 руб. 00 коп.

по причине неверной уплаты,

что подтверждено актом сверки взаимных расчетов от «00» месяц 0000г.
на следующие реквизиты получателя:

Наименование получателя ООО «Кристал»

ИНН 0000000000 КПП 0000000000

Р/С(Л/С) 00000000000000000000000000000000 К/С 00000000000000000000000000000000

Банк получателя Южное ГУ Банка России»

БИК 000000000

«00» месяц 0000 г.

(дата подачи заявления)

_____/ Иванов Иван Иванович /
(подпись заявителя, М.П.) (полностью Ф.И.О.)

Способ получения результата муниципальной услуги: почтой, получить нарочно (нужное подчеркнуть).

Я даю согласие на получение администрацией Таманского сельского поселения Темрюкского района любых данных, необходимых для проверки представленных мною сведений и восполнения отсутствующей информации, от соответствующих федеральных, краевых органов государственной власти и органов местного самоуправления, организаций всех форм собственности, а также на обработку и использование моих персональных данных.

_____/ Иванов Иван Иванович /
(подпись заявителя, М.П.) (полностью Ф.И.О.)

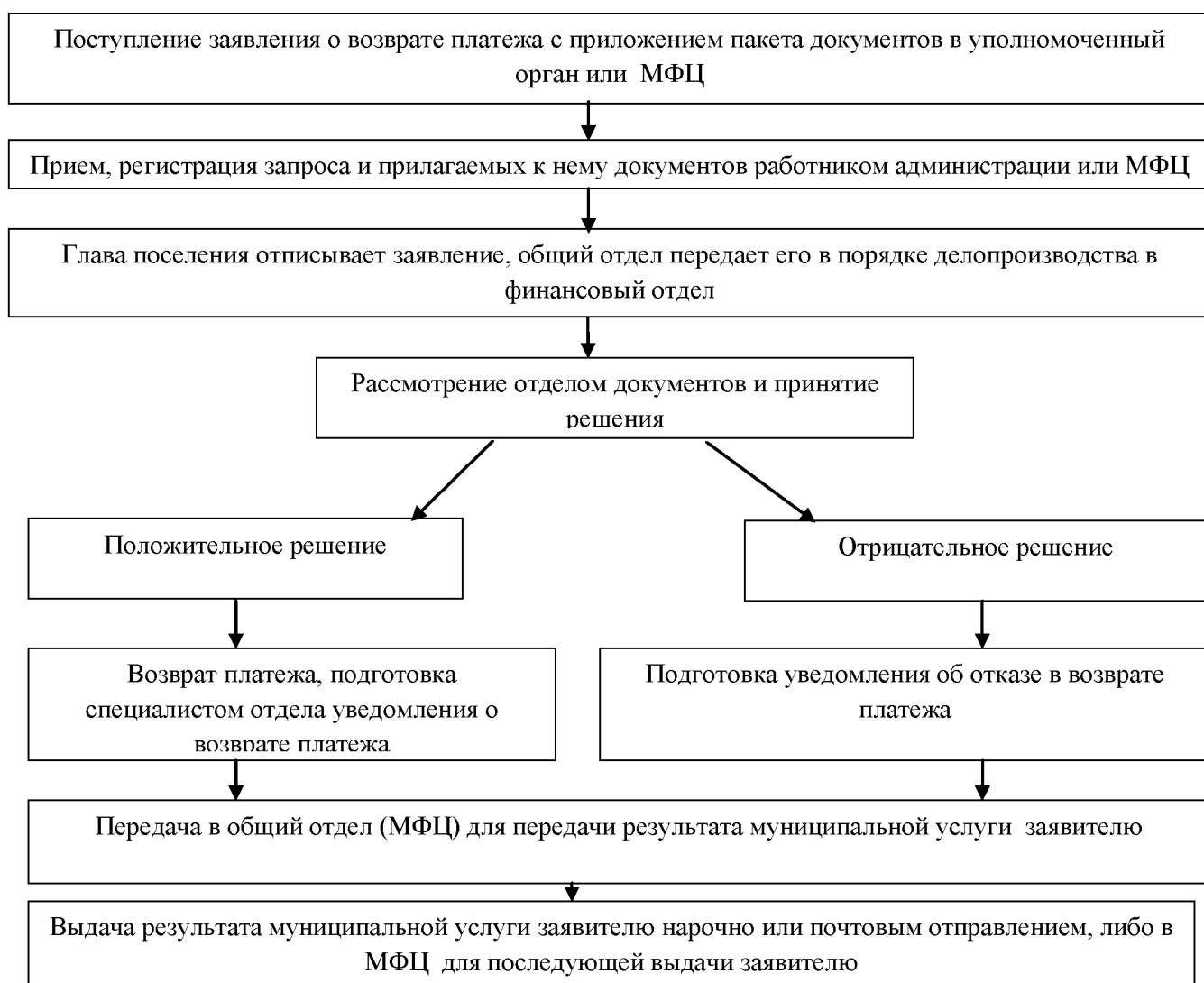
Исполняющий обязанности главы
Таманского сельского поселения
Темрюкского района

П.В. Комиссаров

Приложение № 5
к административному регламенту по
предоставлению муниципальной
услуги «Возврат платежей
физических и юридических лиц по
неналоговым доходам из бюджета
муниципального образования»

БЛОК-СХЕМА

предоставления муниципальной услуги «Возврат платежей физических и юридических лиц по неналоговым доходам из бюджета муниципального образования»



Исполняющий обязанности главы
Таманского сельского поселения
Темрюкского района

П.В. Комиссаров

