

**АДМИНИСТРАЦИЯ МУНИЦИПАЛЬНОГО ОБРАЗОВАНИЯ
ТЕМРЮКСКИЙ РАЙОН**

ПОСТАНОВЛЕНИЕ

от 14.01.2019

№ 6

г. Темрюк

**О создании постоянной комиссии по вопросам рекультивации земель в
границах муниципального образования Темрюкский район**

В соответствии с постановлением Правительства Российской Федерации от 23 февраля 1994 года № 140 «О рекультивации земель, снятии, сохранении и рациональном использовании плодородного слоя почвы», приказом Министерства охраны окружающей среды и природных ресурсов Российской Федерации и Комитета Российской Федерации по земельным ресурсам и землеустройству от 22 декабря 1995 года № 525/67 «Об утверждении основных положений о рекультивации земель, снятии, сохранении и рациональном использовании плодородного слоя почвы», в целях организации приемки рекультивированных земель, а также для рассмотрения других вопросов, связанных с восстановлением нарушенных земель в границах муниципального образования Темрюкский район, п о с т а н о в л я ю:

1. Создать постоянную комиссию по вопросам рекультивации земель в границах муниципального образования Темрюкский район и утвердить ее состав (приложение № 1).

2. Утвердить:

1) положение о постоянной комиссии по вопросам рекультивации земель в границах муниципального образования Темрюкский район (приложение № 2);

2) форму акта приемки-сдачи рекультивированных земель (приложение № 3).

3. Отделу по взаимодействию со СМИ (Кистанова) официально опубликовать настоящее постановление в периодическом печатном издании газете Темрюкского района «Тамань» и официально опубликовать (разместить) на официальном сайте муниципального образования Темрюкский район в информационно-телекоммуникационной сети «Интернет».

4. Контроль за выполнением настоящего постановления возложить на заместителя главы муниципального образования Темрюкский район Е.П. Пронько.

5. Постановление вступает в силу на следующий день после его официального опубликования.

Глава муниципального образования
Темрюкский район



Ф.В. Бабенков

ПРИЛОЖЕНИЕ № 1

УТВЕРЖДЕН
постановлением администрации
муниципального образования
Темрюкский район
от 11.01.2019 № 6

СОСТАВ

**постоянной комиссии по вопросам рекультивации земель в границах
муниципального образования Темрюкский район**

Пронько
Евгений Петрович

– заместитель главы муниципального образования Темрюкский район, председатель комиссии;

Ветрова
Валерия Сергеевна

– заместитель главы муниципального образования Темрюкский район, заместитель председателя комиссии;

Каратеев
Денис Сергеевич

– заместитель главы муниципального образования Темрюкский район, заместитель председателя комиссии;

Юркова
Галина Анатольевна

– главный специалист управления жилищно-коммунального хозяйства, охраны окружающей среды, транспорта, связи и дорожного хозяйства администрации муниципального образования Темрюкский район, секретарь комиссии.

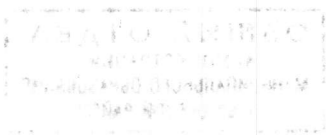
Члены комиссии:

Волошина
Нелли Артюшовна

– начальник управления имущественных и земельных отношений администрации муниципального образования Темрюкский район;

Лихоман
Александр Владимирович

– начальник управления сельского хозяйства и перерабатывающей промышленности администрации муниципального образования Темрюкский район;



Макарова
Яна Ивановна

– заместитель начальника Темрюкского отдела Управления Федеральной службы государственной регистрации, кадастра и картографии по Краснодарскому краю (по согласованию);

Манукало
Михаил Юрьевич

– заместитель начальника регионального отдела Федерального экологического надзора Управления Федеральной службы по надзору в сфере природопользования по Краснодарскому краю и Республике Адыгея (по согласованию);

Третьякова
Яна Николаевна

– государственный инспектор государственного земельного надзора Темрюкского межрайонного отдела Управления ветеринарного и фитосанитарного надзора Управления Федеральной службы по ветеринарному и фитосанитарному надзору по Краснодарскому краю и Республике Адыгея (по согласованию);

Филиппова
Ирина Васильевна

– начальник управления жилищно-коммунального хозяйства, охраны окружающей среды, транспорта, связи и дорожного хозяйства администрации муниципального образования Темрюкский район.

Заместитель главы
муниципального образования
Темрюкский район



Е.П. Пронько



ПРИЛОЖЕНИЕ № 2

УТВЕРЖДЕНО
постановлением администрации
муниципального образования
Темрюкский район
от 14.01.2019 № 6

ПОЛОЖЕНИЕ
о постоянной комиссии по вопросам рекультивации земель в
муниципальном образовании Темрюкский район

Раздел I. Общие положения

1.1. Настоящее Положение разработано в целях обеспечения рекультивации земель, снятия, сохранения и рационального использования плодородного слоя почвы, а также усиления контроля за своевременным восстановлением нарушенных земель и вовлечения их в хозяйственный оборот и определяет правовое положение, задачи, функции, права и организацию деятельности постоянной комиссии по вопросам рекультивации земель в границах муниципального образования Темрюкский район (далее - комиссия).

1.2. Комиссия образована для организации процедуры приемки (передачи) рекультивированных земель, а также для рассмотрения других вопросов, связанных с восстановлением нарушенных земель.

1.3. Комиссия в своей работе руководствуется Конституцией Российской Федерации, Земельным кодексом Российской Федерации, постановлением Правительства Российской Федерации от 23 февраля 1994 года № 140 «О рекультивации земель, снятии, сохранении и рациональном использовании плодородного слоя почвы», совместным Приказом Министерства охраны окружающей среды и природных ресурсов Российской Федерации и Комитета Российской Федерации по земельным ресурсам и землеустройству от 22 декабря 1995 года № 525/67 «Об утверждении основных положений о рекультивации земель, снятии, сохранении и рациональном использовании плодородного слоя почвы» и настоящим Положением.

Раздел II. Основные задачи и функции комиссии

2.1. Основными задачами комиссии являются:

2.1.1 организация и проведение приемки (передачи) рекультивированных земель;

2.1.2 рассмотрение вопросов и принятие решений о приемке (передаче) рекультивированных земель;

2.1.3 обеспечение выполнения юридическими и физическими лицами условий приведения нарушенных земель в состояние, пригодное для дальнейшего использования.

2.2. Основные функции комиссии:

2.2.1 осуществляет прием письменных извещений о завершении работ по рекультивации земель. В зависимости от характера нарушенных земель и дальнейшего использования рекультивированных участков комиссия в месячный срок уточняет и дополняет перечень материалов, необходимых для представления в комиссию;

2.2.2 для приемки рекультивированных земель с выездом на место формирует рабочую комиссию из членов комиссии с привлечением представителей заинтересованных государственных и муниципальных органов и организаций (по согласованию);

2.2.3 проводит проверку проектной и иной документации, фактически выполненных работ, их качество и соответствие предъявляемым нормативам;

2.2.4 осуществляет приемку рекультивированных земель в натуре;

2.2.5 по результатам проведенной проверки составляет акт приемки-сдачи рекультивированных земель.

Раздел III. Состав и организация деятельности комиссии

3.1. Деятельность комиссии осуществляется на принципах коллегиального рассмотрения вопросов и принятия в пределах своей компетенции согласованных решений.

3.2. Комиссия состоит из председателя, заместителя председателя, секретаря и членов комиссии. Персональный состав комиссии утверждается постановлением администрации муниципального образования Темрюкский район.

3.3. Председатель комиссии:

3.3.1 осуществляет общее руководство и контроль за работой комиссии;

3.3.2 планирует работу комиссии;

3.3.3 утверждает акт приемки-сдачи рекультивированных земель;

3.3.4 проводит заседания комиссии;

3.3.5 осуществляет иные полномочия, отнесенные к его компетенции.

3.4. В отсутствие председателя комиссии его функции осуществляет заместитель председателя комиссии.

3.5. Секретарь комиссии:

3.5.1 принимает заявление и прилагаемые к нему документы заинтересованных лиц о рассмотрении вопросов в соответствии с компетенцией комиссии, направляет в общий отдел администрации муниципального образования Темрюкский район на регистрацию;

3.5.2 готовит заседания комиссии и обеспечивает необходимые условия ее работы;

3.5.3 ведет и оформляет протоколы заседания комиссии, направляет их заинтересованным лицам;

3.5.4 отвечает за учет и сохранность документов;

3.5.5 извещает членов комиссии, а также заявителей о времени и месте проведения заседания;

3.5.6 осуществляет иные полномочия.

3.6. Заседания комиссии проводятся по мере необходимости и считаются правомочными, если на них присутствуют 2/3 ее состава.

3.7. Решение принимается простым большинством голосов. В случае равенства голосов решающим является голос председательствующего на заседании комиссии.

3.8 Заседания комиссии оформляются протоколом, который подписывается председателем и секретарем комиссии.

3.9. Приемку рекультивированных участков с выездом на место осуществляет рабочая комиссия.

3.10. Рабочая комиссия формируется из членов комиссии, представителей заинтересованных государственных и муниципальных органов и организаций. В работе комиссии принимают участие представители юридических лиц или граждане, сдающие и принимающие рекультивированные земли, также, при необходимости, специалисты подрядных и проектных организаций, эксперты и другие заинтересованные лица.

Раздел IV. Права и полномочия комиссии

4.1. Комиссия для решения поставленных задач и выполнения возложенных функций обладает следующими полномочиями:

4.1.1 при приеме извещений о завершении работ по рекультивации запрашивает необходимые материалы в зависимости от характера нарушенных земель и дальнейшего использования рекультивированных участков;

4.1.2 при приемке рекультивированных земельных участков рабочая комиссия, сформированная из членов комиссии, проверяет:

соответствие выполненных работ утвержденному проекту рекультивации;

качество планировочных работ;

мощность и равномерность нанесения плодородного слоя почвы;

наличие и объем неиспользованного плодородного слоя почвы, а также условия его хранения;

полноту выполнения требований экологических, агротехнических, санитарно-гигиенических, строительных и других нормативов, стандартов и правил в зависимости от вида нарушения почвенного покрова и дальнейшего целевого использования рекультивированных земель;

качество выполненных мелиоративных, противоэрозионных и других мероприятий, определенных проектом или условиями рекультивации земель (договором);

наличие на рекультивированном участке строительных и других отходов;

наличие и оборудование пунктов мониторинга рекультивированных земель, если их создание было определено проектом или условиями рекультивации нарушенных земель.

4.2. При проведении выездной проверки возможно проведение фото и (или) видеосъемки. Полученные фото и видеоматериалы являются приложением к акту приемки-сдачи рекультивированных земель.

4.3. По результатам приемки рекультивированных земель комиссия вправе продлить (сократить) срок восстановления плодородия почв (биологический этап), установленный проектом рекультивации, или внести в органы местного самоуправления предложения об изменении целевого использования сдаваемого участка в порядке, установленном земельным законодательством.

4.4. При выявлении фактов порчи и уничтожения плодородного слоя почвы, невыполнения или некачественного выполнения обязательств по рекультивации нарушенных земель, несоблюдения установленных экологических и других стандартов, правил и норм при проведении работ, связанных с нарушением почвенного покрова, комиссия может обратиться в соответствующие органы для привлечения юридических, должностных и физических лиц к административной и другой ответственности, установленной действующим законодательством.

4.5. Иные полномочия, предусмотренные настоящим Положением и действующим законодательством.

Раздел V. Порядок приемки и передачи рекультивированных земель

5.1. Приемка-передача рекультивированных земель осуществляется в месячный срок после поступления в комиссию письменного извещения о завершении работ по рекультивации, к которому прилагаются следующие материалы:

копии разрешений на проведение работ, связанных с нарушением почвенного покрова, а также документов, удостоверяющих право пользования землей и недрами;

выкопировка с плана землепользования, с нанесенными границами рекультивированных участков;

проект рекультивации, заключение по нему государственной экологической экспертизы;

данные почвенных, инженерно-геологических, гидрогеологических и других необходимых обследований до проведения работ, связанных с нарушением почвенного покрова, и после рекультивации нарушенных земель;

схема расположения наблюдательных скважин и других постов наблюдения за возможной трансформацией почвенно-грунтовой толщи рекультивированных участков (гидрогеологический, инженерно-геологический мониторинг) в случае их создания;

проектная документация (рабочие чертежи) на мелиоративные, противоэрозионные, гидротехнические и другие объекты, лесомелиоративные, агротехнические и иные мероприятия, предусмотренные проектом рекультивации, или акты об их приемке (проведении, испытании);

материалы проверок выполнения работ по рекультивации, осуществленных контрольно-инспекционными органами или специалистами проектных организаций в порядке авторского надзора, а также информации о принятых мерах по устранению выявленных нарушений;

сведения о снятии, хранении, использовании, передаче плодородного слоя, подтвержденные соответствующими документами;

отчеты о рекультивации нарушенных земель по форме 2-ТП (рекультивация) за весь период проведения работ, связанных с нарушением почвенного покрова, на сдаваемом участке.

5.2. Перечень указанных материалов не является исчерпывающим, а уточняется и дополняется комиссией в зависимости от характера нарушенных земель и дальнейшего использования рекультивированных участков.

5.3. В случае неявки представителей сторон, сдающих и (или) принимающих рекультивированные земли, при наличии сведений об их своевременном извещении и отсутствии ходатайства о переносе срока выезда рабочей комиссии на место, приемка земель может быть осуществлена в их отсутствие.

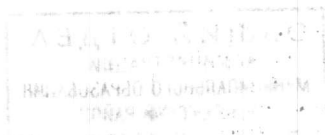
5.4. Лица, включенные в состав рабочей комиссии, информируются через соответствующие средства связи (телеграммой, телефонограммой, факсом и т.п.) о начале работы рабочей комиссии не позднее, чем за 5 дней до приемки-сдачи рекультивированных земель в натуре.

5.5. Объект считается принятым после утверждения председателем (заместителем) комиссии акта приемки-сдачи рекультивированных земель в двух экземплярах по форме, согласно приложению к настоящему Положению. Первый экземпляр направляется в адрес заявителя, второй экземпляр передается на хранение секретарю комиссии.

Заместитель главы
муниципального образования
Темрюкский район



Е.П. Пронько



ПРИЛОЖЕНИЕ № 3

УТВЕРЖДЕН
постановлением администрации
муниципального образования
Темрюкский район
от 11.01.2019 № 6

ФОРМА

АКТ
приемки-сдачи рекультивированных земель

« » _____ 201 года _____

Рабочая комиссия, утвержденная постановлением от
« » _____ 20 года № «О создании постоянной комиссии по
вопросам рекультивации земель в границах муниципального образования
Темрюкский район», в составе:

председателя _____
Ф.И.О., должность и место работы

членов комиссии: _____
(Ф.И.О., должность, место работы)

в присутствии (представители юридического лица, гражданина), сдающего (и принимающего) земли, подрядных организаций, проводивших рекультивацию нарушенных земель, специалисты проектных организаций, эксперты и др.):

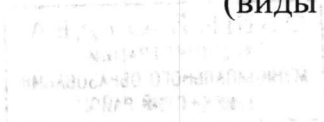
(фамилия И.О., должность и место работы (жительства),
в качестве кого участвует)

1. Рассмотрела представленные материалы и документы:

(перечислить и указать, когда и кем представлены, утверждены, выданы)

2. Осмотрела в натуре рекультивированный участок после проведения

(виды работ, связанных с нарушением почвенного покрова)



и произвела необходимые контрольные замеры и обмеры:

(площадь рекультивированного участка, толщина нанесенного плодородного слоя почвы)

3. Установила, что в период с «___» _____ 20__ года по «___» _____ 20__ года выполнены следующие работы _____

(виды, объем и стоимость работ: планировочные, мелиоративные, противоэрозионные, снятие и нанесение

плодородного слоя почвы и потенциально-плодородных пород с указанием

площади и его толщины, лесопосадки и др.)

Все работы выполнены в соответствии с утвержденными проектными материалами _____

(в случае отступления указать, по каким причинам, с кем и когда согласовывались отступления) и рекультивированный участок площадью _____ га пригоден (не пригоден с указанием причин) для использования

в сельском хозяйстве - по видам угодий, условиям рельефа, возможностям

механизированной обработки, пригодности к выращиванию сельскохозяйственных культур и указанием периода восстановления

плодородия почв; лесохозяйственных целей - по видам лесных насаждений; под водоем - рыбохозяйственный, _____

водохозяйственный, для орошения, комплексного использования и др.; под строительство - жилое, _____

производственное и др.; для рекреационных, природоохранных, санитарно-оздоровительных целей) _____

4. Рабочая комиссия решила:

4.1 принять (частично или полностью) рекультивированные земли площадью _____ га с последующей передачей их _____ (наименование юридического лица, Ф.И.О. гражданина)

В _____

(собственность, аренда и др.)

для дальнейшего использования под _____

(целевое назначение)

4.2 перенести приемку рекультивированных земель (полностью или частично с указанием причин (недостатков) и установлением срока по их устранению);

4.3 перенести сроки восстановления плодородия почв или внести предложение об изменении целевого назначения земель, предусмотренных проектом рекультивации (с указанием причин).

Акт приемки-передачи рекультивированных земель составлен в двух экземплярах и после утверждения председателем (заместителем) постоянной комиссии по рекультивации:

первый экземпляр остается на хранении в постоянной комиссии;
второй экземпляр направляется заявителю.

Председатель постоянной
комиссии:

члены
постоянной комиссии:

_____	_____
подпись	Ф.И.О.
_____	_____
подпись	Ф.И.О.
_____	_____
подпись	Ф.И.О.
_____	_____
подпись	Ф.И.О.
_____	_____
подпись	Ф.И.О.
_____	_____
подпись	Ф.И.О.
_____	_____
подпись	Ф.И.О.

Заместитель главы
муниципального образования
Темрюкский район



Е.П. Пронько