



**АДМИНИСТРАЦИЯ ТАМАНСКОГО СЕЛЬСКОГО ПОСЕЛЕНИЯ
ТЕМРЮКСКОГО РАЙОНА**

ПОСТАНОВЛЕНИЕ

от 17.01.2019

№ 7

ст-ца Тамань

**Об утверждении административного регламента предоставления
муниципальной услуги «Предоставление архивных справок,
архивных выписок и архивных копий»**

В целях приведения нормативно-правовых актов Таманского сельского поселения Темрюкского района в соответствие с действующим законодательством Российской Федерации, Федеральными законами Российской Федерации от 6 октября 2003 года № 131-ФЗ «Об общих принципах организации местного самоуправления в Российской Федерации», от 27 июля 2010 года № 210-ФЗ «Об организации предоставления государственных и муниципальных услуг», Постановлением Правительства Российской Федерации от 16 мая 2011 года № 373 «О разработке и утверждении административных регламентов исполнения государственных функций и административных регламентов предоставления государственных услуг», Законами Краснодарского края от 2 марта 2012 года № 2446-КЗ «Об отдельных вопросах организации предоставления государственных и муниципальных услуг на территории Краснодарского края», от 5 июля 2018 года № 3825-КЗ «О внесении изменений в статью 6.3 Закона Краснодарского края «Об отдельных вопросах организации предоставления государственных и муниципальных услуг на территории Краснодарского края», Уставом Таманского сельского поселения Темрюкского района, постановлением администрации Таманского сельского поселения Темрюкского района от 20 декабря 2018 года № 473 «Об утверждении перечня муниципальных услуг и функций, предоставляемых (исполняемых) администрацией Таманского сельского поселения Темрюкского района», п о с т а н о в л я ю :

1. Утвердить административный регламент предоставления муниципальной услуги «Предоставление архивных справок, архивных выписок и архивных копий» (приложение).

2. Постановление администрации Таманского сельского поселения Темрюкского района от 7 июня 2018 года № 169 «Об утверждении административного регламента предоставления муниципальной услуги «Предоставление архивных справок, архивных выписок и архивных копий» считать утратившим силу.

3. Разместить (опубликовать) настоящее постановление в газете «Город Тамань», на официальном сайте администрации муниципального образования Темрюкский район в информационно-телекоммуникационной сети общего пользования «Интернет», на сайте Таманского сельского поселения Темрюкского района.

4. Контроль за выполнением настоящего постановления возложить на заместителя главы Таманского сельского поселения Темрюкского района (вопросы жилищно-коммунального хозяйства и благоустройства поселения) П.В. Комиссарова

5. Постановление вступает в силу со дня его официального опубликования.

Глава Таманского
сельского поселения
Темрюкского района



М.М. Погиба

ПРИЛОЖЕНИЕ

УТВЕРЖДЕН
постановлением администрации
Таманского сельского поселения
Темрюкский район
от 17.01.2019 № 7

АДМИНИСТРАТИВНЫЙ РЕГЛАМЕНТ предоставления муниципальной услуги «Предоставление архивных справок, архивных выписок и архивных копий»

Раздел I. Общие положения

1.1. Предмет регулирования административного регламента

Административный регламент предоставления муниципальной услуги «Предоставление архивных справок, архивных выписок и архивных копий» (далее – административный регламент) разработан в целях повышения качества предоставления и доступности муниципальной услуги по предоставлению архивных справок, архивных выписок и архивных копий (далее – муниципальная услуга) и определяет стандарты, сроки и последовательность административных процедур (действий) при предоставлении муниципальной услуги.

Подраздел 1.2. Круг заявителей

Заявителями на получение муниципальной услуги (далее – заявители) являются: физические и юридические лица, а также их представители, наделенные соответствующими полномочиями.

От имени физических лиц заявления о предоставлении муниципальной услуги могут подавать:

законные представители (родители, усыновители, опекуны) несовершеннолетних в возрасте до 18 лет;
опекуны недееспособных граждан;
представители, действующие в силу полномочий, основанных на доверенности или договоре.

От имени юридических лиц заявления о предоставлении муниципальной услуги могут подавать:

орган местного самоуправления;
лица, действующие в соответствии с законом, иными правовыми актами и учредительными документами, без доверенности; представители в силу полномочий, основанных на доверенности или договоре.

Подраздел 1.3. Требования к порядку информирования о предоставлении муниципальной услуги

1.3.1. Получение информации о порядке и сроках предоставления услуги:

1.3.1.1. В администрации Таманского сельского поселения Темрюкского района (далее – уполномоченный орган):

в устной форме при личном обращении;

с использованием телефонной связи;

в форме электронного документа посредством направления на адрес электронной почты;

по письменным обращениям.

1.3.1.2. В многофункциональных центрах предоставления государственных и муниципальных услуг Краснодарского края (далее – МФЦ):

при личном обращении;

посредством интернет-сайта – <http://www.e-mfc.ru> – «Online-консультант», «Электронный консультант», «Виртуальная приемная».

1.3.1.3. Посредством размещения информации на Едином портале государственных и муниципальных услуг (функций) (www.gosuslugi.ru) (далее – Единый портал государственных и муниципальных услуг (функций)), Портале государственных и муниципальных услуг (функций) Краснодарского края (www.pgu.krasnodar.ru) (далее – Региональный портал), на официальном сайте муниципального образования Темрюкский район в информационно-телекоммуникационной сети «Интернет» (далее – сеть «Интернет») (<http://www.temryuk.ru>), а также на сайте Таманского сельского поселения Темрюкского района (<http://www.адм-тамань.рф>).

1.3.1.4. Посредством размещения информационных стендов в МФЦ и уполномоченном органе.

1.3.1.5. Посредством телефонной связи Call-центра МФЦ (горячая линия).

1.3.2. Консультирование по вопросам предоставления муниципальной услуги осуществляется бесплатно.

Специалист, осуществляющий консультирование (посредством телефона или лично) по вопросам предоставления муниципальной услуги, должен корректно и внимательно относиться к заявителям.

При консультировании по телефону специалист должен назвать свою фамилию, имя и отчество, должность, а затем в вежливой форме четко и подробно проинформировать обратившегося по интересующим его вопросам.

Если специалист не может ответить на вопрос самостоятельно либо подготовка ответа требует продолжительного времени, он может предложить обратившемуся обратиться письменно либо назначить другое удобное для заинтересованного лица время для получения информации.

Рекомендуемое время для телефонного разговора – не более 10 минут, личного устного информирования – не более 20 минут.

Индивидуальное письменное информирование (по электронной почте) осуществляется путем направления электронного письма на адрес электронной почты заявителя и должно содержать четкий ответ на поставленные вопросы.

Индивидуальное письменное информирование (по почте) осуществляется путем направления письма на почтовый адрес заявителя и должно содержать четкий ответ на поставленные вопросы.

1.3.3. Информация о местонахождении и графике работы, справочных телефонах, электронной почте уполномоченного органа, органов и организаций, участвующих в предоставлении муниципальных услуг, а также МФЦ размещается на официальном сайте муниципального образования Темрюкский район в сети «Интернет» (<http://www.temryuk.ru>) в подразделе «Административная реформа»/ «Перечень муниципальных услуг, административные регламенты» раздела «Администрация», а также на сайте Таманского сельского поселения Темрюкского района (<http://www.адм-тамань.рф>).

1.3.4. Информация о местонахождении и графике работы, справочных телефонах, официальных сайтах МФЦ размещается на Едином портале многофункциональных центров предоставления государственных и муниципальных услуг Краснодарского края в сети «Интернет» – <http://www.e-mfc.ru>.

Раздел II. Стандарт предоставления муниципальной услуги

Подраздел 2.1. Наименование муниципальной услуги

Предоставление архивных справок, архивных выписок и архивных копий.

Подраздел 2.2. Наименование органа, предоставляющего муниципальную услугу

2.2.1. Предоставление муниципальной услуги осуществляется уполномоченным органом.

Уполномоченный орган предоставляет муниципальную услугу через структурное подразделение – общий отдел администрации Таманского сельского поселения Темрюкского района (далее – общий отдел).

2.2.2. В предоставлении муниципальной услуги участвуют МФЦ.

Заявитель (представитель заявителя) независимо от его места жительства или места пребывания (для физических лиц, включая индивидуальных предпринимателей) либо места нахождения (для юридических лиц) имеет право на обращение в любой по его выбору МФЦ в пределах территории Краснодарского края для предоставления ему муниципальной услуги по экстерриториальному принципу.

Предоставление муниципальной услуги в МФЦ по экстерриториальному принципу осуществляется на основании соглашений о взаимодействии,

заключенных уполномоченным МФЦ с администрацией муниципального образования Темрюкский район.

2.2.3. В соответствии с пунктом 3 части 1 статьи 7 Федерального закона от 27 июля 2010 года № 210-ФЗ «Об организации предоставления государственных и муниципальных услуг» (далее – Федеральный закон № 210-ФЗ) уполномоченным органом установлен запрет требовать от заявителя осуществления действий, в том числе согласований, необходимых для получения муниципальной услуги и связанных с обращением в иные органы местного самоуправления, государственные органы, организации, за исключением получения услуг, включенных в перечень услуг, которые являются необходимыми и обязательными для предоставления муниципальных услуг, утвержденный решением Совета Таманского сельского поселения Темрюкского района.

Подраздел 2.3. Описание результата предоставления муниципальной услуги

2.3.1. Конечным результатом предоставления муниципальной услуги является выдача:

Выдача архивных справок, архивных выписок, архивных копий;
мотивированный отказ в предоставлении архивных справок, архивных выписок, архивных копий.

2.3.2. Результаты предоставления муниципальной услуги по экстерриториальному принципу в виде электронных документов и (или) электронных образов документов заверяются уполномоченными должностными лицами администрации Таманского сельского поселения Темрюкского района, подведомственной ей организации, уполномоченной на принятие решения о предоставлении муниципальной услуги.

2.3.3. Для получения результата предоставления муниципальной услуги на бумажном носителе заявитель имеет право обратиться непосредственно в администрацию Таманского сельского поселения Темрюкского района, уполномоченную на принятие решения о предоставлении муниципальной услуги.

Подраздел 2.4. Срок предоставления муниципальной услуги, в том числе с учетом необходимости обращения в организации, участвующие в предоставлении муниципальной услуги, срок приостановления предоставления муниципальной услуги, срок выдачи (направления) документов, являющихся результатом предоставления муниципальной услуги

2.4.1. Предоставление муниципальной услуги осуществляется в течение 20 рабочих дней со дня регистрации заявления о выдаче копии документа.

2.4.2. Основания для приостановления предоставления муниципальной услуги законодательством не предусмотрены.

2.4.3. Срок выдачи документов (направления), являющихся результатом предоставления муниципальной услуги, составляет 20 дней.

Подраздел 2.5. Нормативные правовые акты, регулирующие предоставление муниципальной услуги

Перечень нормативных правовых актов, регулирующих предоставление муниципальной услуги, размещается на официальном сайте муниципального образования Темрюкский район в сети «Интернет» (<http://www.temryuk.ru>) в подразделе «Административная реформа»/ «Перечень муниципальных услуг, административные регламенты» раздела «Администрация» в соответствующей позиции по данной муниципальной услуге а также на сайте Таманского сельского поселения Темрюкского района (<http://www.адм-тамань.рф>).

Общий отдел обеспечивает в установленном порядке размещение и актуализацию перечня нормативных правовых актов, регулирующих предоставление муниципальной услуги, на официальном сайте уполномоченного органа, а также в соответствующем разделе федеральной государственной информационной системы «Федеральный реестр государственных услуг (функций)» (далее – федеральный реестр), региональной государственной информационной системы «Реестр государственных услуг (функций) Краснодарского края» (далее – региональный реестр).

Подраздел 2.6. Исчерпывающий перечень документов, необходимых в соответствии с нормативными правовыми актами для предоставления муниципальной услуги и услуг, которые являются необходимыми и обязательными для предоставления муниципальной услуги, подлежащих представлению заявителем, способы их получения заявителем, в том числе в электронной форме, порядок их представления

2.6.1. Исчерпывающий перечень документов, необходимых в соответствии с нормативными правовыми актами для предоставления муниципальной услуги, которые представляются заявителем и являются необходимыми и обязательными:

заявление на имя главы Таманского сельского поселения Темрюкского района, о выдаче копии правового акта по форме согласно приложению № 1 к настоящему административному регламенту (образец заполнения заявления приводится в приложении № 2 к настоящему административному регламенту);

документ, удостоверяющий личность заявителя (заявителей), являющегося физическим лицом, либо личность представителя физического или юридического лица;

документ, удостоверяющий права (полномочия) представителя физического или юридического лица, если с заявлением обращается представитель заявителя (заявителей);

копия трудовой книжки, если запрос касается подтверждения трудового стажа и заработной платы заявителя;

2.6.2. Заявитель вправе представить заявление и прилагаемые к нему документы на бумажном носителе лично, или посредством почтового отправления с уведомлением о вручении, либо в форме электронных документов через Единый портал государственных и муниципальных услуг (функций), Региональный портал или через МФЦ.

2.6.3. В заявлении в обязательном порядке указываются для физических лиц - фамилия, имя, отчество (при наличии), почтовый и/или электронный адрес заявителя, реквизиты документа, удостоверяющего личность, для юридических лиц предоставляются реквизиты предприятия (организации), ставится подпись руководителя и печать.

В заявлении четко формулируется тема (вопрос), хронология запрашиваемой информации по форме, согласно приложений № 1, 3, 5 в соответствии с образцом, согласно приложений № 2, 4, 6.

Если запрашивается копия правового акта, в заявлении в обязательном порядке указывается дата, регистрационный номер и полное наименование данного правового акта.

Заявления, поступившие по электронной почте, должны содержать следующие реквизиты:

наименование организации или должностного лица, которому они адресованы;

дата, регистрационный номер и полное наименование запрашиваемого документа (копии),

дата отправления письма.

Должны указываться:

причина обращения;

фамилия, имя, отчество заявителя;

почтовый адрес места жительства;

электронный адрес.

2.6.4. При получении архивной справки, архивной выписки или архивной копии заявитель предъявляет документ, удостоверяющий личность.

2.6.5. Услуг, которые являются необходимыми и обязательными для предоставления муниципальной услуги, законодательством Российской Федерации не предусмотрено.

Подраздел 2.7. Исчерпывающий перечень документов, необходимых в соответствии с нормативными правовыми актами для предоставления муниципальной услуги, которые находятся в распоряжении государственных органов, органов местного самоуправления муниципальных образований

Краснодарского края и иных органов, участвующих в предоставлении муниципальных услуг, и которые заявитель вправе представить, а также способы их получения заявителями, в том числе в электронной форме, порядок их представления

2.7.1. Документов, необходимых в соответствии с нормативными правовыми актами для предоставления муниципальной услуги, которые находятся в распоряжении государственных органов, органов местного самоуправления муниципальных образований Краснодарского края и иных органов, участвующих в предоставлении государственных или муниципальных услуг, и которые заявитель вправе представить, не предусмотрено.

Подраздел 2.8. Указания на запрет требовать от заявителя

2.8.1. Согласно части 1 статьи 7 Федерального закона № 210-ФЗ уполномоченный орган не вправе требовать от заявителя:

1) представления документов и информации или осуществления действий, представление или осуществление которых не предусмотрено нормативными правовыми актами, регулирующими отношения, возникающие в связи с предоставлением муниципальных услуг;

2) представления документов и информации, в том числе подтверждающих внесение заявителем платы за предоставление муниципальных услуг, которые находятся в распоряжении органов, предоставляющих муниципальные услуги, иных государственных органов, органов местного самоуправления либо подведомственных государственным органам или органам местного самоуправления организаций, участвующих в предоставлении предусмотренных частью 1 статьи 1 Федерального закона № 210-ФЗ муниципальных услуг, в соответствии с нормативными правовыми актами Российской Федерации, нормативными правовыми актами Краснодарского края и муниципальными правовыми актами Таманского сельского поселения Темрюкского района, за исключением документов, включенных в определенный частью 6 статьи 7 Федерального закона № 210-ФЗ перечень документов. Заявитель вправе представить указанные документы и информацию в органы, предоставляющие муниципальные услуги, по собственной инициативе;

3) осуществления действий, в том числе согласований, необходимых для получения муниципальных услуг и связанных с обращением в иные государственные органы, органы местного самоуправления, организации, за исключением получения услуг и получения документов и информации, предоставляемых в результате предоставления таких услуг, включенных в перечни, указанные в части 1 статьи 9 Федерального закона № 210-ФЗ;

4) представления документов и информации, отсутствие и (или) недостоверность которых не указывались при первоначальном отказе в приеме документов, необходимых для предоставления муниципальной услуги, за исключением следующих случаев:

изменение требований нормативных правовых актов, касающихся предоставления муниципальной услуги, после первоначальной подачи заявления о предоставлении муниципальной услуги;

наличие ошибок в заявлении о предоставлении муниципальной услуги и документах, поданных заявителем после первоначального отказа в приеме документов, необходимых для предоставления муниципальной услуги и не включенных в представленный ранее комплект документов;

истечение срока действия документов или изменение информации после первоначального отказа в приеме документов, необходимых для предоставления муниципальной услуги;

выявление документально подтвержденного факта (признаков) ошибочного или противоправного действия (бездействия) должностного лица уполномоченного органа, муниципального служащего, работника МФЦ, работника организации, предусмотренной частью 1.1 статьи 16 Федерального закона № 210-ФЗ, при первоначальном отказе в приеме документов, необходимых для предоставления муниципальной услуги, о чем в письменном виде за подписью руководителя уполномоченного органа, руководителя МФЦ при первоначальном отказе в приеме документов, необходимых для предоставления муниципальной услуги, либо руководителя организации, предусмотренной частью 1.1 статьи 16 Федерального закона № 210-ФЗ, уведомляется заявитель, а также приносятся извинения за доставленные неудобства.

2.8.2 Запрет требовать от заявителя представления документов, информации или осуществления действий:

1) запрет отказывать в приеме запроса и иных документов, необходимых для предоставления муниципальной услуги, в случае, если запрос и документы, необходимые для предоставления муниципальной услуги, поданы в соответствии с информацией о сроках и порядке предоставления муниципальной услуги, опубликованной на Едином портале, Региональном портале;

2) запрет отказывать в предоставлении муниципальной услуги в случае, если запрос и документы, необходимые для предоставления муниципальной услуги, поданы в соответствии с информацией о сроках и порядке предоставления муниципальной услуги, опубликованной на Едином портале, Региональном портале;

3) запрет требовать от заявителя совершения иных действий, кроме прохождения идентификации и аутентификации в соответствии с нормативными правовыми актами Российской Федерации, указания цели приема, а также предоставления сведений, необходимых для расчета длительности временного интервала, который необходимо забронировать для приема;

4) запрет требовать от заявителя предоставления документов, подтверждающих внесение заявителем платы за предоставление муниципальной услуги.

2.8.3. При предоставлении муниципальных услуг по экстерриториальному принципу уполномоченный орган не вправе требовать от заявителя (представителя заявителя) или МФЦ предоставления документов на

бумажных носителях, если иное не предусмотрено федеральным законодательством, регламентирующим предоставление муниципальных услуг.

Подраздел 2.9. Исчерпывающий перечень оснований для отказа в приеме документов, необходимых для предоставления муниципальной услуги

2.9.1. Не подлежат приему заявления в случае:
отсутствия фамилии, почтового адреса и (или) электронного адреса заявителя;

отсутствия даты, регистрационного номера, полного наименования запрашиваемого документа (копии);

если текст заявления не поддается прочтению;

если заявление содержит ненормативную лексику и оскорбительные высказывания;

невозможности установления запрашиваемой информации по содержанию заявления;

если заявление содержит запрос о выдаче копии правового акта, не являющегося муниципальным правовым актом, изданным главой (администрацией) Таманского сельского поселения Темрюкского района;

выявление в представленных документах недостоверной или искаженной информации;

отсутствие документов, наличие которых предусмотрено пунктом 2.6. административного регламента;

отсутствия у заявителя или физического лица, действующего от имени заявителя, соответствующих полномочий на получение муниципальной услуги.

2.9.2. При подаче документов на Едином портале, Региональном портале основанием для отказа в приеме документов является несоответствие квалифицированной подписи требованиям статьи 11 Федерального закона Российской Федерации от 6 апреля 2011 года № 63-ФЗ «Об электронной подписи».

2.9.3. О наличии основания для отказа в приеме документов заявителя информирует специалист уполномоченного органа, ответственный за прием документов, либо МФЦ, который объясняет заявителю содержание выявленных недостатков в представленных документах и предлагает принять меры по их устранению.

Уведомление об отказе в приеме документов, необходимых для предоставления муниципальной услуги, по требованию заявителя подписывается работником МФЦ, должностным лицом уполномоченного органа и выдается заявителю с указанием причин отказа не позднее одного рабочего дня со дня обращения заявителя за получением муниципальной услуги.

2.9.4. Не может быть отказано заявителю в приеме дополнительных документов при наличии намерения их сдать.

2.9.5. Отказ в приеме документов, необходимых для предоставления муниципальной услуги, не препятствует повторному обращению после устранения причины, послужившей основанием для отказа.

Подраздел 2.10. Исчерпывающий перечень оснований для приостановления предоставления муниципальной услуги или отказа в предоставлении муниципальной услуги

2.10.1. Основания для приостановления предоставления муниципальной услуги законодательством Российской Федерации не предусмотрены.

2.10.2. Муниципальная услуга не предоставляется в случае:
отсутствия права у заявителя на получение муниципальной услуги;
отсутствия или ненадлежащего оформления заявления заинтересованного лица о выдаче архивной справки, архивной выписки или архивной копии;
отсутствия даты, регистрационного номера, полного наименования запрашиваемого документа (копии);
невозможности установления запрашиваемой информации по содержанию заявления;
если текст заявления не поддается прочтению;
если заявление содержит ненормативную лексику и оскорбительные высказывания;

если содержащаяся в запрашиваемом правовом акте информация отнесена в установленном Федеральным законом порядке к сведениям, составляющим государственную или иную охраняемую законом тайну.

обращения (в письменном виде) заявителя с просьбой о прекращении предоставления муниципальной услуги.

2.10.3. Отказ в предоставлении муниципальной услуги не препятствует повторному обращению после устранения причины, послужившей основанием для отказа.

Подраздел 2.11. Перечень услуг, которые являются необходимыми и обязательными для предоставления муниципальной услуги, в том числе сведения о документе (документах), выдаваемом (выдаваемых) организациями, участвующими в предоставлении муниципальной услуги

Услуг, которые являются необходимыми и обязательными для предоставления муниципальной услуги, законодательством Российской Федерации не предусмотрено.

Подраздел 2.13. Порядок, размер и основания взимания платы за предоставление услуг, которые являются необходимыми и обязательными для предоставления муниципальной услуги, включая информацию о методике расчета размера такой платы

Предоставление муниципальной услуги осуществляется бесплатно.

Подраздел 2.14. Максимальный срок ожидания в очереди при подаче запроса о предоставлении муниципальной услуги, услуги, предоставляемой организацией, участвующей в предоставлении муниципальной услуги, и при получении результата предоставления таких услуг

Срок ожидания в очереди при подаче заявления о предоставлении муниципальной услуги и документов, указанных в подразделе 2.6 раздела II административного регламента, а также при получении результата предоставления муниципальной услуги на личном приеме не должен превышать 15 минут.

Подраздел 2.15. Срок и порядок регистрации запроса заявителя о предоставлении муниципальной услуги и услуги, предоставляемой организацией, участвующей в предоставлении муниципальной услуги, в том числе в электронной форме

Регистрация заявления о предоставлении муниципальной услуги и (или) документов (содержащихся в них сведений), необходимых для предоставления муниципальной услуги, в том числе при предоставлении муниципальной услуги в электронной форме посредством Единого портала, Регионального портала осуществляется в день их поступления.

Регистрация заявления о предоставлении муниципальной услуги с документами, указанными в подразделе 2.6 раздела II административного регламента, поступившими в выходной (нерабочий или праздничный) день, осуществляется в первый за ним рабочий день.

Срок регистрации заявления о предоставлении муниципальной услуги и документов (содержащихся в них сведений), представленных заявителем, не может превышать 20 минут.

Подраздел 2.16. Требования к помещениям, в которых предоставляются муниципальная услуга, услуга, предоставляемая организацией, участвующей в предоставлении муниципальной услуги, к месту ожидания и приема заявителей, размещению и оформлению визуальной, текстовой и мультимедийной информации о порядке предоставления таких услуг, в том числе к обеспечению доступности для инвалидов указанных объектов в соответствии с законодательством Российской Федерации о социальной защите инвалидов

2.16.1. Информация о графике (режиме) работы уполномоченного органа, организаций, участвующих в предоставлении муниципальной услуги, размещается при входе в здание, в котором они осуществляют свою деятельность, на видном месте.

Здание, в котором предоставляется муниципальная услуга, должно быть оборудовано отдельным входом для свободного доступа заявителей в помещение.

Вход в здание должен быть оборудован информационной табличкой (вывеской), содержащей информацию об уполномоченном органе, организации, участвующей в предоставлении муниципальной услуги, а также оборудован удобной лестницей с поручнями, пандусами для беспрепятственного передвижения граждан.

Места предоставления муниципальной услуги оборудуются с учетом требований доступности для инвалидов в соответствии с действующим законодательством Российской Федерации о социальной защите инвалидов, в том числе обеспечиваются:

условия для беспрепятственного доступа к объекту, на котором организовано предоставление муниципальных услуг, к местам отдыха и предоставляемым муниципальным услугам;

возможность самостоятельного передвижения по территории объекта, на котором организовано предоставление муниципальных услуг, входа в такой объект и выхода из него, посадки в транспортное средство и высадки из него, в том числе с использованием кресла-коляски;

сопровождение инвалидов, имеющих стойкие расстройства функции зрения и самостоятельного передвижения, и оказание им помощи на объекте, на котором организовано предоставление муниципальных услуг;

надлежащее размещение оборудования и носителей информации, необходимых для обеспечения беспрепятственного доступа инвалидов к объекту и предоставляемым муниципальным услугам с учетом ограничений их жизнедеятельности;

дублирование необходимой для инвалидов звуковой и зрительной информации, а также надписей, знаков и иной текстовой и графической информации знаками, выполненными рельефно-точечным шрифтом Брайля, допуск сурдопереводчика и тифлосурдопереводчика;

допуск на объект, на котором организовано предоставление муниципальных услуг, собаки-проводника при наличии документа, подтверждающего ее специальное обучение и выдаваемого в порядке, установленном законодательством Российской Федерации;

оказание работниками уполномоченного органа, организаций, участвующих в предоставлении муниципальной услуги, помощи инвалидам в преодолении барьеров, мешающих получению ими услуг наравне с другими органами.

Помещения, в которых предоставляется муниципальная услуга, должны соответствовать санитарно-гигиеническим правилам и нормативам, правилам пожарной безопасности, безопасности труда. Помещения оборудуются системами кондиционирования (охлаждения и нагревания) и вентилирования воздуха, средствами оповещения о возникновении чрезвычайной ситуации. На видном месте располагаются схемы размещения средств пожаротушения и

путей эвакуации людей. Предусматривается оборудование доступного места общественного пользования (туалет).

Помещения МФЦ для работы с заявителями оборудуются электронной системой управления очередью, которая представляет собой комплекс программно-аппаратных средств, позволяющих оптимизировать управление очередями заявителей.

2.16.2. Прием документов в уполномоченном органе, организациях, участвующих в предоставлении муниципальной услуги, осуществляется в специально оборудованных помещениях или отведенных для этого кабинетах.

2.16.3. Помещения, предназначенные для приема заявителей, оборудуются информационными стендами, содержащими сведения, указанные в подразделе 1.3 административного регламента.

Информационные стенды размещаются на видном, доступном месте.

Оформление информационных листов осуществляется удобным для чтения шрифтом – Times New Roman, формат листа А-4; текст – прописные буквы, размер шрифта № 16 – обычный, наименование – заглавные буквы, размер шрифта № 16 – жирный, поля – 1 см вкруговую. Тексты материалов должны быть напечатаны без исправлений, наиболее важная информация выделяется жирным шрифтом. При оформлении информационных материалов в виде образцов заявлений на получение муниципальной услуги, образцов заявлений, перечней документов требования к размеру шрифта и формату листа могут быть снижены.

2.16.4. Помещения для приема заявителей должны соответствовать комфортным для граждан условиям и оптимальным условиям работы должностных лиц уполномоченного органа, организаций, участвующих в предоставлении муниципальной услуги, и должны обеспечивать:

комфортное расположение заявителя и должностного лица уполномоченного органа;

возможность и удобство оформления заявителем письменного обращения;

телефонную связь;

возможность копирования документов;

доступ к нормативным правовым актам, регулирующим предоставление муниципальной услуги;

наличие письменных принадлежностей и бумаги формата А4.

2.16.5. Для ожидания заявителями приема, заполнения необходимых для получения муниципальной услуги документов отводятся места, оборудованные стульями, столами (стойками) для возможности оформления документов, обеспечиваются ручки, бланками документов. Количество мест ожидания определяется исходя из фактической нагрузки и возможности их размещения в помещении.

2.16.6. Прием заявителей при предоставлении муниципальной услуги осуществляется согласно графику (режиму) работы уполномоченного органа, организаций, участвующих в предоставлении муниципальной услуги:

ежедневно (с понедельника по пятницу), кроме выходных и праздничных дней, в течение рабочего времени.

2.16.7. Рабочее место должностного лица уполномоченного органа, организаций, участвующих в предоставлении муниципальной услуги, должно быть оборудовано персональным компьютером с доступом к информационным ресурсам уполномоченного органа, организаций, участвующих в предоставлении муниципальной услуги.

Кабинеты приема получателей муниципальных услуг должны быть оснащены информационными табличками (вывесками) с указанием номера кабинета.

Специалисты уполномоченного органа, организаций, участвующих в предоставлении муниципальной услуги, осуществляющие прием заявителей, обеспечиваются личными нагрудными идентификационными карточками (бэйджами) и (или) настольными табличками.

Подраздел 2.17. Показатели доступности и качества муниципальной услуги, в том числе количество взаимодействий заявителя с должностными лицами при предоставлении муниципальной услуги и их продолжительность, возможность получения муниципальной услуги в МФЦ, возможность либо невозможность получения муниципальной услуги в любом территориальном подразделении органа, предоставляющего муниципальную услугу, по выбору заявителя (экстерриториальный принцип), возможность получения информации о ходе предоставления муниципальной услуги, в том числе с использованием информационно-коммуникационных технологий

2.17.1. Основными показателями доступности и качества муниципальной услуги являются:

количество взаимодействий заявителя с должностными лицами при предоставлении муниципальной услуги и их продолжительность. В процессе предоставления муниципальной услуги заявитель вправе обращаться в уполномоченный орган по мере необходимости, в том числе за получением информации о ходе предоставления муниципальной услуги;

возможность записи заявителя на прием в уполномоченный орган, МФЦ для подачи запроса о предоставлении муниципальной услуги;

возможность подачи запроса заявителя о предоставлении муниципальной услуги и выдачи заявителям документов по результатам предоставления муниципальной услуги в МФЦ, а также посредством заполнения электронной формы запроса на Едином портале, Региональном портале без необходимости дополнительной подачи запроса в какой-либо иной форме;

возможность оказания платной услуги – выезда сотрудника МФЦ на дом заявителя по его заявлению для приема заявления и пакета требуемых документов на предоставление услуги и для выдачи результатов предоставления услуги;

возможность получения информации о ходе предоставления муниципальной услуги, в том числе с использованием Единого портала, Регионального портала;

предоставление муниципальной услуги с использованием возможностей Единого портала, Регионального портала;

возможность оценки заявителем доступности и качества муниципальной услуги на Едином портале;

установление должностных лиц, ответственных за предоставление муниципальной услуги;

установление и соблюдение требований к помещениям, в которых предоставляется услуга;

установление и соблюдение срока предоставления муниципальной услуги, в том числе срока ожидания в очереди при подаче заявления и при получении результата предоставления муниципальной услуги;

количество заявлений, принятых с использованием информационно-телекоммуникационной сети общего пользования, в том числе посредством Единого портала, Регионального портала;

предоставление возможности заявителю (представителю заявителя), независимо от его места жительства или места пребывания (для физических лиц, включая индивидуальных предпринимателей) либо места нахождения (для юридических лиц), обращения в любой по его выбору МФЦ в пределах территории Краснодарского края для предоставления ему муниципальной услуги по экстерриториальному принципу.

Подраздел 2.18. Иные требования, в том числе учитывающие особенности предоставления муниципальной услуги в МФЦ, особенности предоставления муниципальной услуги по экстерриториальному принципу (в случае, если муниципальная услуга предоставляется по экстерриториальному принципу) и особенности предоставления муниципальной услуги в электронной форме

2.18.1. Для получения муниципальной услуги заявителям предоставляется возможность представить заявление о предоставлении муниципальной услуги и документы (содержащиеся в них сведения), необходимые для предоставления муниципальной услуги, в том числе в форме электронного документа:

в уполномоченный орган;

через МФЦ в уполномоченный орган;

посредством использования информационно-телекоммуникационных технологий, включая использование Единого портала, Регионального портала, с применением электронной подписи, вид которой должен соответствовать требованиям постановления Правительства Российской Федерации от 25 июня 2012 года № 634 «О видах электронной подписи, использование которых допускается при обращении за получением государственных и муниципальных услуг» (далее – электронная подпись).

Заявления и документы, необходимые для предоставления муниципальной услуги, предоставляемые в форме электронных документов, подписываются в соответствии с требованиями статей 21.1 и 21.2 Федерального закона № 210-ФЗ и Федерального закона от 6 апреля 2011 года № 63-ФЗ «Об электронной подписи».

В случае направления заявлений и документов в электронной форме с использованием Единого портала, Регионального портала, заявление и документы должны быть подписаны усиленной квалифицированной электронной подписью.

Перечень классов средств электронной подписи, которые допускаются к использованию при обращении за получением муниципальной услуги, оказываемой с применением усиленной квалифицированной электронной подписи, и определяется на основании утверждаемой федеральным органом исполнительной власти по согласованию с Федеральной службой безопасности Российской Федерации модели угроз безопасности информации в информационной системе, используемой в целях приема обращений за получением муниципальной услуги и (или) предоставления такой муниципальной услуги.

2.18.2. Заявителям обеспечивается возможность получения информации о предоставляемой муниципальной услуге на Едином портале, Региональном портале.

Для получения доступа к возможностям Единого портала, Регионального портала необходимо выбрать субъект Российской Федерации, и после открытия списка территориальных федеральных органов исполнительной власти в этом субъекте Российской Федерации, органов исполнительной власти субъекта Российской Федерации и органов местного самоуправления выбрать администрацию Таманского сельского поселения Темрюкского района с перечнем оказываемых муниципальных услуг и информацией по каждой услуге.

В карточке каждой услуги содержится описание услуги, подробная информация о порядке и способах обращения за услугой, перечень документов, необходимых для получения услуги, информация о сроках ее исполнения, а также бланки заявлений и форм, которые необходимо заполнить для обращения за услугой.

Подача заявителем запроса и иных документов, необходимых для предоставления муниципальной услуги, и прием таких запросов и документов осуществляется в следующем порядке:

подача запроса на предоставление муниципальной услуги в электронном виде заявителем осуществляется через личный кабинет на Едином портале, Региональном портале;

для оформления документов посредством сети «Интернет» заявителю необходимо пройти процедуру авторизации на Едином портале, Региональном портале;

для авторизации заявителю необходимо ввести страховой номер индивидуального лицевого счета застрахованного лица, выданный Пенсионным фондом Российской Федерации (государственным учреждением) по Краснодарскому краю (СНИЛС), и пароль, полученный после регистрации на Едином портале, Региональном портале;

заявитель, выбрав муниципальную услугу, готовит пакет документов (копии в электронном виде), необходимых для ее предоставления, и направляет их вместе с заявлением через личный кабинет заявителя на Едином портале, Региональном портале;

заявление вместе с электронными копиями документов попадает в информационную систему уполномоченного органа, оказывающего выбранную заявителем услугу, которая обеспечивает прием запросов, обращений, заявлений и иных документов (сведений), поступивших с Единого портала, Регионального портала и (или) через систему межведомственного электронного взаимодействия.

2.18.3. Для заявителей обеспечивается возможность осуществлять с использованием Единого портала, Регионального портала получение сведений о ходе выполнения запроса о предоставлении муниципальной услуги.

Сведения о ходе и результате выполнения запроса о предоставлении муниципальной услуги в электронном виде заявителю представляются в виде уведомления в личном кабинете заявителя на Едином портале, Региональном портале.

2.18.4. При направлении заявления и документов (содержащихся в них сведений) в форме электронных документов в порядке, предусмотренном подпунктом 2.18.1 подраздела 2.18 административного регламента, обеспечивается возможность направления заявителю сообщения в электронном виде, подтверждающего их прием и регистрацию.

2.18.5. При обращении в МФЦ муниципальная услуга предоставляется с учетом принципа экстерриториальности, в соответствии с которым заявитель вправе выбрать для обращения за получением услуги МФЦ, расположенный на территории Краснодарского края, независимо от места его регистрации на территории Краснодарского края, места расположения на территории Краснодарского края объектов недвижимости.

Условием предоставления муниципальной услуги по экстерриториальному принципу является регистрация заявителя в федеральной государственной информационной системе «Единая система идентификации и аутентификации в инфраструктуре, обеспечивающей информационно-технологическое взаимодействие информационных систем, используемых для предоставления государственных и муниципальных услуг в электронной форме» (далее – единая система идентификации и аутентификации).

МФЦ при обращении заявителя (представителя заявителя) за предоставлением муниципальной услуги осуществляют:

формирование электронных документов и (или) электронных образов заявления, документов, принятых от заявителя (представителя заявителя),

копий документов личного хранения, принятых от заявителя (представителя заявителя), обеспечивая их заверение электронной подписью в установленном порядке;

направление с использованием информационно-телекоммуникационных технологий электронных документов и (или) электронных образов документов, заверенных уполномоченным должностным лицом МФЦ, в уполномоченный орган, предоставляющий соответствующую муниципальную услугу.

Раздел III. Состав, последовательность и сроки выполнения административных процедур (действий), требования к порядку их выполнения, в том числе особенности выполнения административных процедур (действий) в электронной форме, а также особенностей выполнения административных процедур (действий) в многофункциональных центрах предоставления государственных и муниципальных услуг

Подраздел 3.1. Состав административных процедур

Предоставление муниципальной услуги включает в себя следующие административные процедуры:

прием заявления о выдаче копии правового акта и прилагаемых к нему документов, анализ приложенных к заявлению документов на предмет их соответствия требованиям административного регламента, регистрация заявления;

рассмотрение заявления и подготовка документов в зависимости от конечного результата предоставления муниципальной услуги;

выдача копии правового акта либо направление (выдача) письменного уведомления об отказе в выдаче копии документа.

Блок-схема предоставления муниципальной услуги приведена в приложении № 8 к административному регламенту.

Подраздел 3.2. Последовательность и сроки выполнения административных процедур, требования к порядку их выполнения

3.2.1. Порядок приема заявления о выдаче архивной справки, архивной выписки, архивной копии и прилагаемых к ним документов, анализ приложенных к заявлению документов на предмет их соответствия требованиям административного регламента, регистрация заявления специалистом уполномоченного органа.

Юридическим фактом начала административной процедуры является подача заявителем или уполномоченным им лицом заявления (приложение № 1 к настоящему административному регламенту) и пакета документов, обязанность по предоставлению которых возложена на заявителя, в общий отдел или в МФЦ.

3.2.1.1. При приеме заявления и прилагаемых к нему документов специалист уполномоченного органа:

устанавливает личность заявителя, в том числе проверяет документ, удостоверяющий личность, проверяет полномочия заявителя, в том числе полномочия представителя действовать от его имени;

проверяет наличие всех необходимых документов, исходя из соответствующего перечня документов, необходимых для предоставления муниципальной услуги;

проверяет соответствие представленных документов установленным требованиям, удостоверяясь, что: документы в установленных законодательством случаях нотариально удостоверены, скреплены печатями, имеют надлежащие подписи сторон или определенных законодательством должностных лиц; тексты документов написаны разборчиво; фамилии, имена и отчества физических лиц, адреса их мест жительства написаны полностью, в обращении юридических лиц имеются их реквизиты и печать; в документах нет подчисток, приписок, зачеркнутых слов и иных не оговоренных в них исправлений; документы не исполнены карандашом; документы не имеют серьезных повреждений, наличие которых не позволяет однозначно истолковать их содержание; срок действия документов не истек; документы содержат информацию, необходимую для предоставления муниципальной услуги, указанной в заявлении; документы представлены в полном объеме;

сверяет представленные экземпляры оригиналов и копий документов (в том числе нотариально удостоверенные) друг с другом;

при неправильном заполнении бланка заявления указывает на недостатки и возможность их устранения;

при отсутствии документов, указанных в пункте 2.6 настоящего административного регламента, несоответствии их установленным требованиям, уведомляет заявителя о наличии препятствий для предоставления муниципальной услуги и предлагает принять меры по их устранению;

при согласии заявителя устранить недостатки возвращает заявителю представленные документы. При несогласии заявителя устранить недостатки - принимает документы, при этом обращает его внимание на то, что указанное обстоятельство может препятствовать предоставлению муниципальной услуги.

3.2.1.2. Регистрация заявлений осуществляется специалистом общего отдела в системе электронного документооборота администрации Таманского сельского поселения Темрюкского района.

3.2.1.3. Максимальный срок исполнения административной процедуры – 1 календарный день.

3.2.1.4. Критерии принятия решения:

обращение за получением муниципальной услуги соответствующего лица;

полнота поданного комплекта документов;

достоверность поданных документов.

3.2.1.5. Результат административной процедуры:

регистрация заявления в системе электронного документооборота администрации Таманского сельского поселения Темрюкского района;
отказ в приеме заявления и документов.

3.2.1.6. Способ фиксации результата выполнения административной процедуры – внесение заявления в систему электронного документооборота администрации Таманского сельского поселения Темрюкского района.

3.2.2. Рассмотрение заявления и подготовка документов в зависимости от конечного результата предоставления муниципальной услуги.

3.2.2.1. Основанием для начала административной процедуры является поступление заявления поступление заявления главе Таманского сельского поселения Темрюкского района, для наложения резолюции.

3.2.2.2. После регистрации заявление и приложенные к нему документы передаются для рассмотрения и принятия решения в общий отдел. После принятия соответствующим должностным лицом решения о выдаче архивной справки, архивной выписки или архивной копии либо отказе в выдаче документы возвращаются специалисту, ответственному за предоставление муниципальной услуги, для исполнения резолюции.

Копии правовых актов администрации Таманского сельского поселения Темрюкского района изготавливаются с помощью средств оперативной полиграфии (ксерокопия). Текст правового акта должен быть четким, хорошо читаемым. Заверяется документ подписью начальника общего отдела и печатью общего отдела Таманского сельского поселения Темрюкского района. Оттиск печати ставится так, чтобы он захватывал наименование должности лица, подписавшего подлинник правового акта.

Копия правового акта, содержащего приложения, сшивается. При этом приложения печатью не заверяются.

В случае принятия решения об отказе в выдаче копии правового акта заявителю подготавливается соответствующее письменное уведомление об отказе в выдаче данной копии за подписью главы Таманского сельского поселения Темрюкского района.

3.2.2.3. Максимальный срок исполнения административной процедуры – 1 календарный день.

3.2.2.4. Критерии принятия решения:

соответствие представленных документов установленным требованиям.

3.2.2.5. Результат административной процедуры:

назначение ответственного лица за производство по заявлению.

3.2.2.6. Способ фиксации результата выполнения административной процедуры:

визирование на поступившем заявлении

3.2.3. Выдача копии правового акта либо направление (выдача) письменного уведомления об отказе в выдаче копии правового акта.

3.2.3.1. Основанием для начала процедуры анализа тематики поступившего заявления является получение должностным лицом уполномоченного органа заявления с приложением документов.

3.2.3.2. Должностное лицо, уполномоченное на производство по заявлению, осуществляет анализ тематики поступившего запроса, с учетом необходимых профессиональных навыков и имеющегося в уполномоченном органе научно-справочного аппарата и информационного материала. При этом определяется:

степень полноты информации, содержащейся в запросе и необходимой для его исполнения;

местонахождение архивных документов, необходимых для исполнения запроса;

возможность исполнения запроса.

3.2.3.3. Максимальный срок исполнения указанной административной процедуры – 1 рабочей день.

3.2.3.4. Критерии принятия решения:

возможность исполнения заявления и наличия полноты сведений о запрашиваемой архивной информации.

3.2.3.5. Результат административной процедуры:

оценка возможности исполнения запроса на архивную информацию;

направление в другой архив или организацию, где хранятся необходимые архивные документы, с уведомлением об этом пользователя или пользователю дается соответствующая рекомендация.

3.2.3.6. Способ фиксации результата выполнения административной процедуры – уведомление заявителя о направлении запроса в другой архив или организацию.

3.2.4. Поиск архивных документов.

3.2.4.1. Исполнитель по итогам анализа тематики поступившего запроса осуществляет поиск и копирование архивных документов или оформление архивной справки, архивной выписки.

3.2.4.2. При необходимости проведения объемной работы по поиску и копированию архивных документов общий отдел письменно извещает пользователя о промежуточных результатах работы. Вид информационного документа, подготавливаемого по запросу пользователя, согласовывается с ним, если об этом не указано в запросе.

3.2.4.3. Генеалогический запрос не исполняется.

3.2.4.4. Общий максимальный срок административной процедуры - 26 рабочих дней.

3.2.4.5. Критерии принятия решения:

определение места нахождения документа;

поиск необходимой информации;

готовность к копированию или оформлению архивной справки, архивной выписки.

3.2.4.6. Результат административной процедуры:

копирование архивных документов или оформление архивной справки, архивной выписки.

3.2.5. Оформление и направление архивных справок, архивных выписок и архивных копий.

3.2.5.1. Исполнитель после осуществления процедуры поиска архивных документов выполняет оформление архивных справок, архивных выписок и архивных копий.

3.2.5.2. Архивные справки (приложение № 7) составляются на бланке администрации Таманского сельского поселения Темрюкского района с обозначением названия документа «Архивная справка». При изготовлении архивных копий бланк не используется.

3.2.5.3. В конце архивной справки приводятся поисковые данные документов, послуживших основанием для ее составления (номера фондов, описей, дел и листов документов). На обороте каждого листа копии проставляются поисковые данные документа. Все листы копии документа с обратной стороны должны быть заверены печатью общего отдела и подписью начальника общего отдела.

3.2.5.4. Архивные копии документов могут быть оформлены только в отношении тех лиц, о которых запрашиваются сведения; при наличии в документах вместе с запрашиваемыми сведениями сведений о других лицах оформляются архивные справки и архивные выписки.

3.2.5.5. Рассмотрение запроса (заявления) гражданина считается законченным, если по нему приняты необходимые меры и заявитель проинформирован о результатах рассмотрения.

3.2.5.6. Исполнитель направляет заявителю оформленные архивные справки, архивные выписки и архивные копии.

3.2.5.7. Критерии принятия решения:

принятие необходимых мер и информирование заявителя о результатах рассмотрения.

3.2.5.8. Результат административной процедуры:

выдача архивных справок, архивных выписок и архивных копий.

3.2.5.9. Способ фиксации результата выполнения административной процедуры:

регистрация в электронном журнале обращения граждан администрации Таманского сельского поселения Темрюкского района или электронной базе данных МФЦ.

3.2.6. В случае подачи заявления о предоставлении муниципальной услуги в МФЦ:

В течение 2 рабочих дней после принятия решения о возможности предоставления муниципальной услуги ответственный за выполнение процедуры выдачи документов передает результат муниципальной услуги в МФЦ на основании реестра, который содержит дату и время передачи, и специалист МФЦ в течение 1 рабочего дня выдает результат предоставления муниципальной услуги заявителю.

Подраздел 3.3. Перечень административных процедур (действий) при предоставлении муниципальных услуг в электронной форме

Предоставление муниципальной услуги включает в себя следующие административные процедуры (действия) при предоставлении муниципальных услуг в электронной форме:

- получение информации о порядке и сроках предоставления муниципальной услуги;
- запись на прием в уполномоченный орган, МФЦ для подачи запроса о предоставлении муниципальной услуги;
- формирование запроса о предоставлении муниципальной услуги;
- прием и регистрация уполномоченным органом запроса и иных документов, необходимых для предоставления муниципальной услуги;
- оплата государственной пошлины за предоставление муниципальной услуги и уплата иных платежей, взимаемых в соответствии с законодательством Российской Федерации;
- получение результата предоставления муниципальной услуги;
- получение сведений о ходе выполнения запроса;
- осуществление оценки качества предоставления услуги;
- досудебное (внесудебное) обжалование решений и действий (бездействия) уполномоченного органа, должностного лица уполномоченного органа либо муниципального служащего.

Подраздел 3.4. Порядок осуществления в электронной форме, в том числе с использованием Единого портала, Регионального портала административных процедур (действий) в соответствии с положениями статьи 10 Федерального закона № 210-ФЗ

3.4.1. Получение информации о порядке и сроках предоставления муниципальной услуги.

Информация о предоставлении муниципальной услуги размещается на Едином портале, Региональном портале, на официальном сайте муниципального образования Темрюкский район в сети «Интернет» (<http://www.temryuk.ru>), а также на сайте Таманского сельского поселения Темрюкский район.

На Едином портале, Региональном портале, официальном сайте муниципального образования Темрюкский район, а также на сайте Таманского сельского поселения Темрюкский район размещается следующая информация:

- 1) исчерпывающий перечень документов, необходимых для предоставления муниципальной услуги, требования к оформлению указанных документов, а также перечень документов, которые заявитель вправе представить по собственной инициативе;
- 2) круг заявителей;
- 3) срок предоставления муниципальной услуги;
- 4) результаты предоставления муниципальной услуги, порядок представления документа, являющегося результатом предоставления муниципальной услуги;

5) размер государственной пошлины, взимаемой за предоставление муниципальной услуги (указывается при ее наличии);

6) исчерпывающий перечень оснований для приостановления или отказа в предоставлении муниципальной услуги;

7) о праве заявителя на досудебное (внесудебное) обжалование действий (бездействия) и решений, принятых (осуществляемых) в ходе предоставления муниципальной услуги;

8) формы заявлений (уведомлений, сообщений), используемые при предоставлении муниципальной услуги.

Информация на Едином портале, Региональном портале, официальном сайте муниципального образования Темрюкский район о порядке и сроках предоставления муниципальной услуги на основании сведений, содержащихся в федеральном реестре, региональном реестре, предоставляется заявителю бесплатно.

Доступ к информации о сроках и порядке предоставления муниципальной услуги осуществляется без выполнения заявителем каких-либо требований, в том числе без использования программного обеспечения, установка которого на технические средства заявителя требует заключения лицензионного или иного соглашения с правообладателем программного обеспечения, предусматривающего взимание платы, регистрацию или авторизацию заявителя или предоставление им персональных данных.

3.4.2. Запись на прием в уполномоченный орган, МФЦ для подачи запроса о предоставлении муниципальной услуги.

В целях предоставления муниципальной услуги, в том числе осуществляется прием заявителей по предварительной записи.

Запись на прием проводится посредством Единого портала, Регионального портала (запись только в МФЦ).

Заявителю предоставляется возможность записи в любые свободные для приема даты и время в пределах установленного в уполномоченном органе, МФЦ графика приема заявителей.

Уполномоченный орган, МФЦ не вправе требовать от заявителя совершения иных действий, кроме прохождения идентификации и аутентификации в соответствии с нормативными правовыми актами Российской Федерации, указания цели приема, а также предоставления сведений, необходимых для расчета длительности временного интервала, который необходимо забронировать для приема.

3.4.3. Формирование запроса о предоставлении муниципальной услуги.

Формирование запроса заявителем осуществляется посредством заполнения электронной формы запроса на Едином портале, Региональном портале без необходимости дополнительной подачи запроса в какой-либо иной форме.

На Едином портале, Региональном портале размещаются образцы заполнения электронной формы запроса.

Форматно-логическая проверка сформированного запроса осуществляется автоматически после заполнения заявителем каждого из полей электронной формы запроса. При выявлении некорректно заполненного поля электронной формы запроса заявитель уведомляется о характере выявленной ошибки и порядке ее устранения посредством информационного сообщения непосредственно в электронной форме запроса.

При формировании запроса заявителю обеспечивается:

возможность копирования и сохранения запроса и иных документов, указанных в пункте 2.6 административного регламента, необходимых для предоставления муниципальной услуги;

возможность заполнения несколькими заявителями одной электронной формы запроса при обращении за услугами, предполагающими направление совместного запроса несколькими заявителями;

возможность печати на бумажном носителе копии электронной формы запроса;

сохранение ранее введенных в электронную форму запроса значений в любой момент по желанию пользователя, в том числе при возникновении ошибок ввода и возврате для повторного ввода значений в электронную форму запроса;

заполнение полей электронной формы запроса до начала ввода сведений заявителем с использованием сведений, размещенных в единой системе идентификации и аутентификации, и сведений, опубликованных на Едином портале, Региональном портале, в части, касающейся сведений, отсутствующих в единой системе идентификации и аутентификации;

возможность вернуться на любой из этапов заполнения электронной формы запроса без потери ранее введенной информации;

возможность доступа заявителя на Едином портале, Региональном портале к ранее поданным им запросам в течение не менее одного года, а также частично сформированных запросов – в течение не менее 3 месяцев.

Сформированный и подписанный запрос и иные документы, указанные в пункте 2.6 настоящего административного регламента, необходимые для предоставления муниципальной услуги, направляются в уполномоченный орган посредством Единого портала, Регионального портала.

3.4.4. Прием и регистрация уполномоченным органом запроса и иных документов, необходимых для предоставления муниципальной услуги.

Уполномоченный орган обеспечивает прием документов, необходимых для предоставления муниципальной услуги, и регистрацию запроса без необходимости повторного представления заявителем таких документов на бумажном носителе.

Срок регистрации запроса – 1 рабочий день.

Предоставление муниципальной услуги начинается с момента приема и регистрации уполномоченным органом электронных документов, необходимых для предоставления муниципальной услуги.

При отправке запроса посредством Единого портала, Регионального портала автоматически осуществляется форматно-логическая проверка сформированного запроса в порядке, определяемом уполномоченным органом, после заполнения заявителем каждого из полей электронной формы запроса. При выявлении некорректно заполненного поля электронной формы запроса заявитель уведомляется о характере выявленной ошибки и порядке ее устранения посредством информационного сообщения непосредственно в электронной форме запроса.

При успешной отправке запросу присваивается уникальный номер, по которому в личном кабинете заявителя посредством Единого портала, Регионального портала заявителю будет представлена информация о ходе выполнения указанного запроса.

После принятия запроса должностным лицом, уполномоченным на предоставление муниципальной услуги, запросу в личном кабинете заявителя посредством Единого портала, Регионального портала присваивается статус «Регистрация заявителя и прием документов».

При получении запроса в электронной форме должностным лицом, уполномоченным на предоставление муниципальной услуги, проверяется наличие оснований для отказа в приеме запроса, указанных в 2.9 настоящего административного регламента.

При наличии хотя бы одного из указанных оснований должностное лицо, ответственное за предоставление муниципальной услуги, в срок, не превышающий срок предоставления муниципальной услуги, подготавливает письмо об отказе в приеме документов для предоставления муниципальной услуги.

3.4.5. Оплата государственной пошлины за предоставление муниципальной услуги и уплата иных платежей, взимаемых в соответствии с законодательством Российской Федерации.

Оплата государственной пошлины за предоставление муниципальной услуги и уплата иных платежей, взимаемых в соответствии с законодательством Российской Федерации, не осуществляется.

3.4.6. Получение результата предоставления муниципальной услуги.

3.4.6.1. В качестве результата предоставления муниципальной услуги заявитель по его выбору вправе получить:

архивную справку, архивную выписку и (или) архивную копию в форме электронного документа, подписанного уполномоченным должностным лицом с использованием усиленной квалифицированной электронной подписи;

архивную справку, архивную выписку и (или) архивную копию на бумажном носителе.

3.4.6.2. Заявитель вправе получить результат предоставления муниципальной услуги в форме электронного документа или документа на бумажном носителе в течение срока действия результата предоставления муниципальной услуги.

3.4.7. Получение сведений о ходе выполнения запроса.

3.4.7.1. Заявитель имеет возможность получения информации о ходе предоставления муниципальной услуги.

Информация о ходе предоставления муниципальной услуги направляется заявителю уполномоченным органом в срок, не превышающий одного рабочего дня после завершения выполнения соответствующего действия, на адрес электронной почты или с использованием средств Единого портала, Регионального портала по выбору заявителя.

3.4.7.2. При предоставлении муниципальной услуги в электронной форме заявителю направляется:

уведомление о записи на прием в уполномоченный орган или МФЦ, содержащее сведения о дате, времени и месте приема;

уведомление о приеме и регистрации запроса и иных документов, необходимых для предоставления услуги, содержащее сведения о факте приема запроса и документов, необходимых для предоставления услуги, и начале процедуры предоставления услуги, а также сведения о дате и времени окончания предоставления услуги либо мотивированный отказ в приеме запроса и иных документов, необходимых для предоставления услуги;

уведомление о факте получения информации, подтверждающей оплату услуги;

уведомление о результатах рассмотрения документов, необходимых для предоставления услуги, содержащее сведения о принятии положительного решения о предоставлении услуги и возможности получить результат предоставления услуги либо мотивированный отказ в предоставлении услуги.

3.4.8. Осуществление оценки качества предоставления услуги.

Заявителям обеспечивается возможность оценить доступность и качество муниципальной услуги на Едином портале.

3.4.9. Досудебное (внесудебное) обжалование решений и действий (бездействия) уполномоченного органа, должностного лица уполномоченного органа либо муниципального служащего в электронном виде.

Жалоба на решения и действия (бездействие) уполномоченного органа, должностного лица уполномоченного органа, муниципального служащего, руководителя уполномоченного органа, может быть направлена через Единый портал либо Региональный портал.

Заявителю обеспечивается возможность направления жалобы на решения и действия (бездействие) уполномоченного органа, должностного лица уполномоченного органа, муниципального служащего в соответствии со статьей 11.2 Федерального закона № 210-ФЗ с использованием портала федеральной государственной информационной системы, обеспечивающей процесс досудебного (внесудебного) обжалования решений и действий (бездействия), совершенных при предоставлении муниципальных услуг уполномоченными органами, их должностными лицами, муниципальными служащими с использованием сети «Интернет» (далее – система досудебного обжалования).

Подраздел 3.5. Перечень административных процедур (действий), выполняемых МФЦ

Предоставление муниципальной услуги включает в себя следующие административные процедуры (действия), выполняемые МФЦ:

информирование заявителей о порядке предоставления муниципальной услуги в МФЦ, о ходе выполнения запроса о предоставлении муниципальной услуги, по иным вопросам, связанным с предоставлением муниципальной услуги, а также консультирование заявителей о порядке предоставления муниципальной услуги в МФЦ;

прием запросов заявителей о предоставлении муниципальной услуги и иных документов, необходимых для предоставления муниципальной услуги;

формирование и направление МФЦ межведомственного запроса в органы, предоставляющие государственные услуги, в иные органы государственной власти, органы местного самоуправления и организации, участвующие в предоставлении муниципальных услуг;

передачу уполномоченным органам запроса о предоставлении муниципальных услуг;

выдачу заявителю результата предоставления муниципальной услуги полученного от уполномоченного органа по результатам предоставления муниципальных услуг, а также по результатам предоставления муниципальных услуг, указанных в комплексном запросе;

составление и выдачу заявителям документов на бумажном носителе, подтверждающих содержание электронных документов, направленных в МФЦ по результатам предоставления муниципальных услуг уполномоченными органами включая заверение выписок из информационных систем уполномоченных органов;

иные процедуры;

иные действия, необходимые для предоставления муниципальной услуги, в том числе связанные с проверкой действительности усиленной квалифицированной электронной подписи заявителя, использованной при обращении за получением муниципальной услуги, а также с установлением перечня средств удостоверяющих центров, которые допускаются для использования в целях обеспечения указанной проверки и определяются на основании утверждаемой уполномоченным органом по согласованию с Федеральной службой безопасности Российской Федерации модели угроз безопасности информации в информационной системе, используемой в целях приема обращений за получением муниципальной услуги и (или) предоставления такой услуги.

Подраздел 3.6. Порядок выполнения административных процедур (действий) МФЦ

3.6.1. Информирование заявителей осуществляется посредством размещения актуальной и исчерпывающей информации, необходимой для получения муниципальной услуги на информационных стендах или иных источниках информирования.

Информирование заявителей осуществляется в окне МФЦ (ином специально оборудованном рабочем месте в МФЦ), предназначенном для информирования заявителей о порядке предоставления муниципальных услуг, о ходе рассмотрения запросов о предоставлении муниципальных услуг, а также для предоставления иной информации, в том числе указанной в подпункте «а» пункта 8 Правил организации деятельности МФЦ, утвержденных постановлением Правительства Российской Федерации от 22 декабря 2012 года № 1376 «Об утверждении Правил организации деятельности многофункциональных центров предоставления государственных и муниципальных услуг».

3.6.2. Работник МФЦ при приеме запросов о предоставлении муниципальных услуг либо запросов о предоставлении нескольких муниципальных услуг (далее – комплексный запрос) и выдаче результатов предоставления муниципальных услуг (в том числе в рамках комплексного запроса) устанавливает личность заявителя на основании паспорта гражданина Российской Федерации и иных документов, удостоверяющих личность заявителя, в соответствии с законодательством Российской Федерации, а также проверяет соответствие копий представляемых документов (за исключением нотариально заверенных) их оригиналам (на предмет наличия подчисток (основными признаками подчисток являются: взъерошенность волокон, изменение глянца поверхностного слоя бумаги, уменьшение толщины бумаги в месте подчистки, нарушение фоновой сетки) или допечаток (основными признаками приписок являются несовпадение горизонтальности расположения печатных знаков в строке, различия размера и рисунка одноименных печатных знаков, различия интенсивности использованного красителя).

В случае если представлены подлинники документов заявителя, перечень которых определен пунктом 6 статьи 7 Федерального закона № 210-ФЗ, работник МФЦ снимает с них копии.

Работник МФЦ при приеме запросов проверяет правильность составления заявления (запроса), а также исчерпывающий перечень документов, необходимых в соответствии с административным регламентом предоставления муниципальной услуги уполномоченным органом, и формирует пакет документов.

При приеме комплексного запроса у заявителя работники МФЦ обязаны проинформировать его обо всех муниципальных услугах, услугах, которые являются необходимыми и обязательными для предоставления муниципальных услуг, получение которых необходимо для получения муниципальных услуг, указанных в комплексном запросе.

В случае несоответствия документа, удостоверяющего личность, нормативно установленным требованиям или его отсутствия работник МФЦ

информирует заявителя (представителя заявителя) о необходимости предъявления документа, удостоверяющего личность, для предоставления муниципальной услуги и предлагает обратиться в МФЦ после приведения в соответствие с нормативно установленными требованиями документа, удостоверяющего личность.

3.6.3. Работник МФЦ направляет межведомственные запросы о представлении документов и информации (в том числе об оплате государственной пошлины, взимаемой за предоставление муниципальной услуги), которые находятся в распоряжении уполномоченных органов, либо подведомственных органам местного самоуправления (государственным органам) организаций, участвующих в предоставлении муниципальной услуги, в соответствии с нормативными правовыми актами Российской Федерации, нормативными правовыми актами Краснодарского края, муниципальными правовыми актами с учетом положений части 6 статьи 7 Федерального закона № 210-ФЗ.

Межведомственный запрос о представлении документов и (или) информации, указанных в пункте 2 части 1 статьи 7 Федерального закона № 210-ФЗ, для предоставления муниципальной услуги с использованием межведомственного информационного взаимодействия должен содержать указание на базовый государственный информационный ресурс, в целях ведения которого запрашиваются документы и информация.

3.6.4. Работник МФЦ осуществляет составление и выдачу заявителям документов на бумажном носителе, подтверждающих содержание электронных документов, направленных в МФЦ по результатам предоставления муниципальной услуги, в соответствии с требованиями, установленными Правительством Российской Федерации.

3.6.5. Работник МФЦ осуществляет иные действия, необходимые для предоставления муниципальной услуги, в том числе связанные с проверкой действительности усиленной квалифицированной электронной подписи заявителя, использованной при обращении за получением муниципальной услуги, а также с установлением перечня средств удостоверяющих центров, которые допускаются для использования в целях обеспечения указанной проверки и определяются на основании утверждаемой уполномоченным органом по согласованию с Федеральной службой безопасности Российской Федерации модели угроз безопасности информации в информационной системе, используемой в целях приема обращений за получением муниципальной услуги и (или) предоставления такой услуги.

3.6.6. При предоставлении муниципальной услуги по экстерриториальному принципу МФЦ:

принимает от заявителя (представителя заявителя) заявление и документы, представленные заявителем (представителем заявителя);

осуществляет копирование (сканирование) документов, предусмотренных пунктами 1 - 7, 9, 10, 14, 17 и 18 части 6 статьи 7 Федерального закона № 210-ФЗ (далее – документы личного хранения) и представленных заявителем

(представителем заявителя) в случае, если заявитель (представитель заявителя) самостоятельно не представил копии документов личного хранения, а в соответствии с административным регламентом для ее предоставления необходима копия документа личного хранения (за исключением случая, когда в соответствии с нормативным правовым актом для предоставления муниципальной услуги необходимо предъявление нотариально удостоверенной копии документа личного хранения);

формирует электронные документы и (или) электронные образы заявления, документов, принятых от заявителя (представителя заявителя), копий документов личного хранения, принятых от заявителя (представителя заявителя), обеспечивая их заверение электронной подписью в установленном порядке;

с использованием информационно-телекоммуникационных технологий направляет электронные документы и (или) электронные образы документов, заверенные уполномоченным должностным лицом МФЦ, в уполномоченный орган, предоставляющий муниципальную услугу.

Подраздел 3.7. Порядок исправления допущенных опечаток и ошибок в выданных в результате предоставления муниципальной услуги документах

3.7.1. В случае выявления заявителем в документе, являющимся результатом предоставления муниципальной услуги и (или) приложении (приложениях) к нему опечаток и (или) ошибок, заявитель представляет в уполномоченный орган заявление об таких *опечаток* и (или) *ошибок*.

3.7.2. Уполномоченный орган в срок, не превышающий 3 рабочих дней с момента поступления соответствующего заявления, проводит проверку указанных в заявлении сведений.

3.7.3. В случае выявления *допущенных* опечаток и (или) ошибок в выданных в *результате предоставления муниципальной услуги документах* полномоченный органа осуществляет их замену в срок, не превышающий 10 рабочих дней с момента поступления соответствующего заявления.

. Раздел IV. Формы контроля за предоставлением муниципальной услуги

Подраздел 4.1. Порядок осуществления текущего контроля за соблюдением и исполнением ответственными должностными лицами положений административного регламента и иных нормативных правовых актов, устанавливающих требования к предоставлению муниципальной услуги, а также принятием ими решений

4.1.1. В должностных инструкциях должностных лиц, участвующих в предоставлении муниципальной услуги, осуществляющих функции по предоставлению муниципальной услуги, устанавливаются должностные

обязанности, ответственность, требования к знаниям и квалификации специалистов уполномоченного органа.

4.1.2. Должностные лица органов, участвующих в предоставлении муниципальной услуги, несут персональную ответственность за исполнение административных процедур и соблюдение сроков, установленных настоящим административным регламентом. При предоставлении муниципальной услуги заявителю гарантируется право на получение информации о своих правах, обязанностях и условиях оказания муниципальной услуги; защиту сведений о персональных данных; уважительное отношение со стороны должностных лиц.

4.1.3. Текущий контроль за соблюдением последовательности действий, определенных административными процедурами предоставления муниципальной услуги, и принятием решений работниками общего отдела, осуществляется начальником общего отдела.

4.1.4. Текущий контроль осуществляется путем проведения начальником общего отдела проверок соблюдения и исполнения работником общего отдела положений настоящего административного регламента, иных правовых актов. Периодичность осуществления текущего контроля устанавливается начальником общего отдела.

4.1.5. Контроль за полнотой и качеством предоставления муниципальной услуги включает в себя проведение проверок, выявление и устранение нарушений прав получателей муниципальной услуги, рассмотрение, принятие решений и подготовку ответов на обращения получателей муниципальной услуги, содержащих жалобы на решения, действия (бездействия) работников общего отдела.

Подраздел 4.2. Порядок и периодичность осуществления плановых и внеплановых проверок полноты и качества предоставления муниципальной услуги, в том числе порядок и формы контроля за полнотой и качеством предоставления муниципальной услуги

4.2.1. Проведение плановых проверок полноты и качества предоставления муниципальной услуги осуществляется в соответствии с утверждённым графиком, но не реже одного раза в год.

Внеплановые проверки проводятся по обращениям юридических и физических лиц с жалобами на нарушение их прав и законных интересов в ходе предоставления муниципальной услуги, а также на основании документов и сведений, указывающих на нарушение исполнения административного регламента.

В ходе плановых и внеплановых проверок:

проверяется знание ответственными лицами требований настоящего административного регламента, нормативных правовых актов, устанавливающих требования к предоставлению муниципальной услуги;

проверяется соблюдение сроков и последовательности исполнения административных процедур;

выявляются нарушения прав заявителей, недостатки, допущенные в ходе предоставления муниципальной услуги.

Подраздел 4.3. Ответственность должностных лиц органа местного самоуправления за решения и действия (бездействие), принимаемые (осуществляемые) ими в ходе предоставления муниципальной услуги

4.3.1. По результатам проведенных проверок в случае выявления нарушения порядка предоставления муниципальной услуги, прав заявителей виновные лица привлекаются к ответственности в соответствии с законодательством Российской Федерации, и принимаются меры по устранению нарушений.

4.3.2. Должностные лица, муниципальные служащие, участвующие в предоставлении муниципальной услуги, несут персональную ответственность за принятие решения и действия (бездействие) при предоставлении муниципальной услуги.

4.3.3. Персональная ответственность устанавливается в должностных регламентах в соответствии с требованиями законодательства Российской Федерации.

Подраздел 4.4. Положения, характеризующие требования к порядку и формам контроля за предоставлением муниципальной услуги, в том числе со стороны граждан, их объединений и организаций

Контроль за предоставлением муниципальной услуги осуществляется в форме контроля за соблюдением последовательности действий, определенных административными процедурами по исполнению муниципальной услуги, и принятием решений должностными лицами, путем проведения проверок соблюдения и исполнения должностными лицами уполномоченного органа нормативных правовых актов Российской Федерации, Краснодарского края, а также положений административного регламента.

Проверка также может проводиться по конкретному обращению гражданина или организации.

Порядок и формы контроля за предоставлением муниципальной услуги должны отвечать требованиям непрерывности и действенности (эффективности).

Граждане, их объединения и организации могут контролировать предоставление муниципальной услуги путем получения письменной и устной информации о результатах проведенных проверок и принятых по результатам проверок мерах.

Раздел V. Досудебный (внесудебный) порядок обжалования решений и действий (бездействия) органа, предоставляющего муниципальную услугу, а также их должностных лиц

Подраздел 5.1. Информация для заинтересованных лиц об их праве на досудебное (внесудебное) обжалование действий (бездействия) и (или) решений, принятых (осуществленных) в ходе предоставления муниципальной услуги

Заинтересованное лицо (далее – заявитель) имеет право на досудебное (внесудебное) обжалование решений и действий (бездействия) и (или) решений, принятых (осуществленных) уполномоченным органом, должностным лицом уполномоченного органа либо муниципальным служащим, МФЦ, работником МФЦ в ходе предоставления муниципальной услуги (далее – досудебное (внесудебное) обжалование).

Подраздел 5.2. Органы местного самоуправления, организации и уполномоченные на рассмотрение жалобы лица, которым может быть направлена жалоба заявителя в досудебном (внесудебном) порядке

5.2.1. Жалоба на решения и действия (бездействие) должностных лиц уполномоченного органа, муниципальных служащих подается заявителем в уполномоченный орган на имя главы Таманского сельского поселения Темрюкского района (руководитель уполномоченного органа).

5.2.2. В случае если обжалуются решения и действия (бездействие) руководителя уполномоченного органа, жалоба подается в вышестоящий орган (в порядке подчиненности).

При отсутствии вышестоящего органа жалоба подается непосредственно руководителю уполномоченного органа.

5.2.3. Жалобы на решения и действия (бездействие) работника МФЦ подаются руководителю этого МФЦ. Жалобы на решения и действия (бездействие) МФЦ подаются в департамент информатизации и связи Краснодарского края, являющийся учредителем МФЦ (далее – учредитель МФЦ), или должностному лицу, уполномоченному нормативным правовым актом Краснодарского края.

5.2.4. Особенности подачи и рассмотрения жалоб на решения и действия (бездействие) уполномоченного органа и его должностных лиц, муниципальных служащих устанавливаются постановлением администрации Таманского сельского поселения Темрюкского района от 7 июня 2018 года № 168 «Об утверждении Порядка досудебного (внесудебного) обжалования заявителем решений и действий (бездействий) органов администрации Таманского сельского поселения Темрюкского района, предоставляющих муниципальную услугу, должностных лиц органов, предоставляющих муниципальную услугу, либо муниципальных служащих администрации Таманского сельского поселения Темрюкского района, а также организаций, осуществляющих функции по предоставлению муниципальных услуг, или их работников» (далее – Порядок подачи и рассмотрения жалоб).

5.2.5. Особенности подачи и рассмотрения жалоб на решения и действия (бездействие) МФЦ, работников МФЦ устанавливаются главой 2.1 Федерального закона № 210-ФЗ.

Подраздел 5.3. Способы информирования заявителей о порядке подачи и рассмотрения жалобы, в том числе с использованием Единого портала и Регионального портала

Информацию о порядке подачи и рассмотрения жалобы заявители могут получить на информационных стендах, расположенных в местах предоставления муниципальной услуги непосредственно в уполномоченном органе, на официальном сайте уполномоченного органа, в МФЦ, на Едином портале, Региональном портале.

Подраздел 5.4. Перечень нормативных правовых актов, регулирующих порядок досудебного (внесудебного) обжалования решений и действий (бездействия) органа, предоставляющего муниципальную услугу, а также его должностных лиц

Нормативными правовыми актами, регулиющими порядок досудебного (внесудебного) обжалования решений и действий (бездействия) уполномоченного органа, его должностных лиц либо муниципальным служащим, МФЦ, работником МФЦ являются:

Федеральный закон № 210-ФЗ;

Порядок подачи и рассмотрения жалоб.

Глава Таманского
сельского поселения
Темрюкского района

М.М. Погиба

ПРИЛОЖЕНИЕ № 1
к административному регламенту
предоставления муниципальной
услуги «Предоставление архивных
справок, архивных выписок и
архивных копий»

Главе Таманского
сельского поселения
Темрюкского района

от _____

Заявление

Прошу выдать справку о заработной плате, подтверждении стажа работы

за _____ ГОДЫ

Дата _____

подпись

Начальник общего отдела

Т.И. Абаимова

ПРИЛОЖЕНИЕ № 2
к административному регламенту
предоставления муниципальной
услуги «Предоставление архивных
справок, архивных выписок и
архивных копий»

ОБРАЗЕЦ ЗАПОЛНЕНИЯ

Главе Таманского
сельского поселения
Темрюкского района

Смирнова Николая Ивановича,
проживающего по адресу:
г. Темрюк, ул. Труда, д. 120
тел. 4-00-00

Заявление

Прошу выдать справку о заработной плате, подтверждении стажа работы
в МБОУ «Детский сад № 35» в качестве сторожа за 1985-1989 годы.

Дата _____

подпись

Н.И. Смирнов

ПРИЛОЖЕНИЕ № 3
к административному регламенту
предоставления муниципальной
услуги «Предоставление архивных
справок, архивных выписок и
архивных копий»

Главе Таманского
сельского поселения
Темрюкского района

от _____
Ф.И.О. полностью
проживающего по адресу: _____

Телефон: _____

ЗАЯВЛЕНИЕ

Прошу выдать копию _____
(указать название документа и орган, выдавший его)

от « _____ » _____ года, № _____
о _____
(кратко изложить, о чём распорядительный документ, указать на чьё имя выдавался и по какому адресу)

Дата _____ 20 ____ г.

Подпись _____

Начальник общего отдела

Т.И. Абаимова

ПРИЛОЖЕНИЕ № 4
к административному регламенту
предоставления муниципальной
услуги «Предоставление архивных
справок, архивных выписок и
архивных копий»

ОБРАЗЕЦ ЗАПОЛНЕНИЯ

Главе Таманского
сельского поселения
Темрюкского района

Смирнова Николая Ивановича,
проживающего по адресу:
г. Темрюк, ул. Труда, д. 120
тел. 4-00-00

ЗАЯВЛЕНИЕ

Прошу выдать копию договора купли-продажи от 10.01.1995 года, реестр 480
на имя Иванова И.И.

Дата _____ 20__ г.

Подпись _____

ПРИЛОЖЕНИЕ № 5
к административному регламенту
предоставления муниципальной
услуги «Предоставление архивных
справок, архивных выписок и
архивных копий»

Главе Таманского
сельского поселения
Темрюкского района

Данные юридического лица:

юридический адрес:

тел.

ЗАЯВЛЕНИЕ
о выдаче архивной информации
(заявитель – юридическое лицо)

(полное наименование юридического лица)

банковские реквизиты:

ИНН _____

р/с _____

в банке _____

БИК _____ ОКПО _____ ОКВЭД _____

корр./сч _____

в лице _____

(ФИО, должность)

действующего на основании _____

(доверенности, устава)

Паспорт: серия _____ номер _____

выдан _____

контактный телефон _____

адрес заявителя _____

(адрес юридического лица)

Просит выдать копию _____

(указать название документа и орган, выдавший его)

от « _____ » _____ года, № _____

о _____

(кратко изложить, о чем распорядительный документ, указать на чье имя выдавался и по какому адресу)

Приложение: _____

Достоверность представленных документов, а также сведений, указанных в
заявлении, подтверждаю.

(Ф.И.О. представителя)

(подпись)

М.П.

« » _____ 20__ г.

Начальник общего о отдела

Т.И. Абаимова

ПРИЛОЖЕНИЕ № 6
к административному регламенту
предоставления муниципальной
услуги «Предоставление архивных
справок, архивных выписок и
архивных копий»

ОБРАЗЕЦ ЗАПОЛНЕНИЯ

Главе Таманского
сельского поселения
Темрюкского района

ЗАО АФ «Южная»

ЗАЯВЛЕНИЕ

о выдаче архивной информации
(заявитель – юридическое лицо)

Закрытое акционерное общество агрофирма «Южная»

(полное наименование юридического лица)

Банковские реквизиты:

ИНН 2350025458

р/с 08124569875421

в банке ОСБ № 8613 Темрюкский район

БИК 26446468 ОКПО 56546855 ОКВЭД 354135468

корр./сч 1214657413254660005

в лице директора Иванова Николая Ивановича

(ФИО, должность)

действующего на основании Устава

(доверенности, устава)

Паспорт: серия 0400 номер 316954

Выдан: ОВД Темрюкского района Краснодарского края 5 мая 2013 года, код подразделения 023-854

контактный телефон 89183696966

Адрес заявителя: Темрюкский район, ст-ца Тамань, ул. Карла Маркса, 165

(адрес юридического лица)

Просит выдать копию постановления администрации Таманского сельского поселения Темрюкского района

(указать название документа и орган, выдавший его)

от « 12» апреля 2015 года, № 75 о предоставлении земельного участка ЗАО «АФ «Южная»

(кратко изложить, о чем распорядительный документ, указать на чье имя выдавался и по какому адресу)

Приложение: _____

Достоверность представленных документов, а также сведений, указанных в заявлении, подтверждаю.

Иванов Николай Иванович

(Ф.И.О. представителя)

(подпись)

М.П.

« » _____ 20__ г.

ПРИЛОЖЕНИЕ № 7
к административному регламенту
предоставления муниципальной
услуги «Предоставление архивных
справок, архивных выписок и
архивных копий»

АРХИВНАЯ СПРАВКА

В документах фонда Рыбколхоза «им. Хвалюна»

Имеются сведения, что Савченко Анатолий Андреевич

Работал (а) в качестве рыбака

Его (ее) заработная плата за указанный период составила:

	1999 г.	2000 г.	2001г.	2002 г.	2003 г.	20__ г.
январь	90-00	522-77	з/п нет	1367-55	1417-50	
февраль	з/п нет	з/п нет	з/п нет	2214-00	7634-62	
март	з/п нет	з/п нет	936-00	1067-28	2835-00	
апрель	225-00	1560-00	936-00	1493-00	10-50	
май	535-00	з/п нет	936-00	1808-68	5676-00	
июнь	з/п нет	1560-00	936-00	3981-80	2955-94	
июль	з/п нет	з/п нет	з/п нет	2283-40	2743-83	
август	з/п нет	з/п нет	1030-00	1690-00	4298-17	
сентябрь	760-00	1477-75	1030-00	1690-00	3364-00	
октябрь	760-00	2340-00	1030-00	1690-00		
ноябрь	985-00	1170-00	1030-00	1690-00		
декабрь	1570-00	1296-00	1030-00	3380-00		

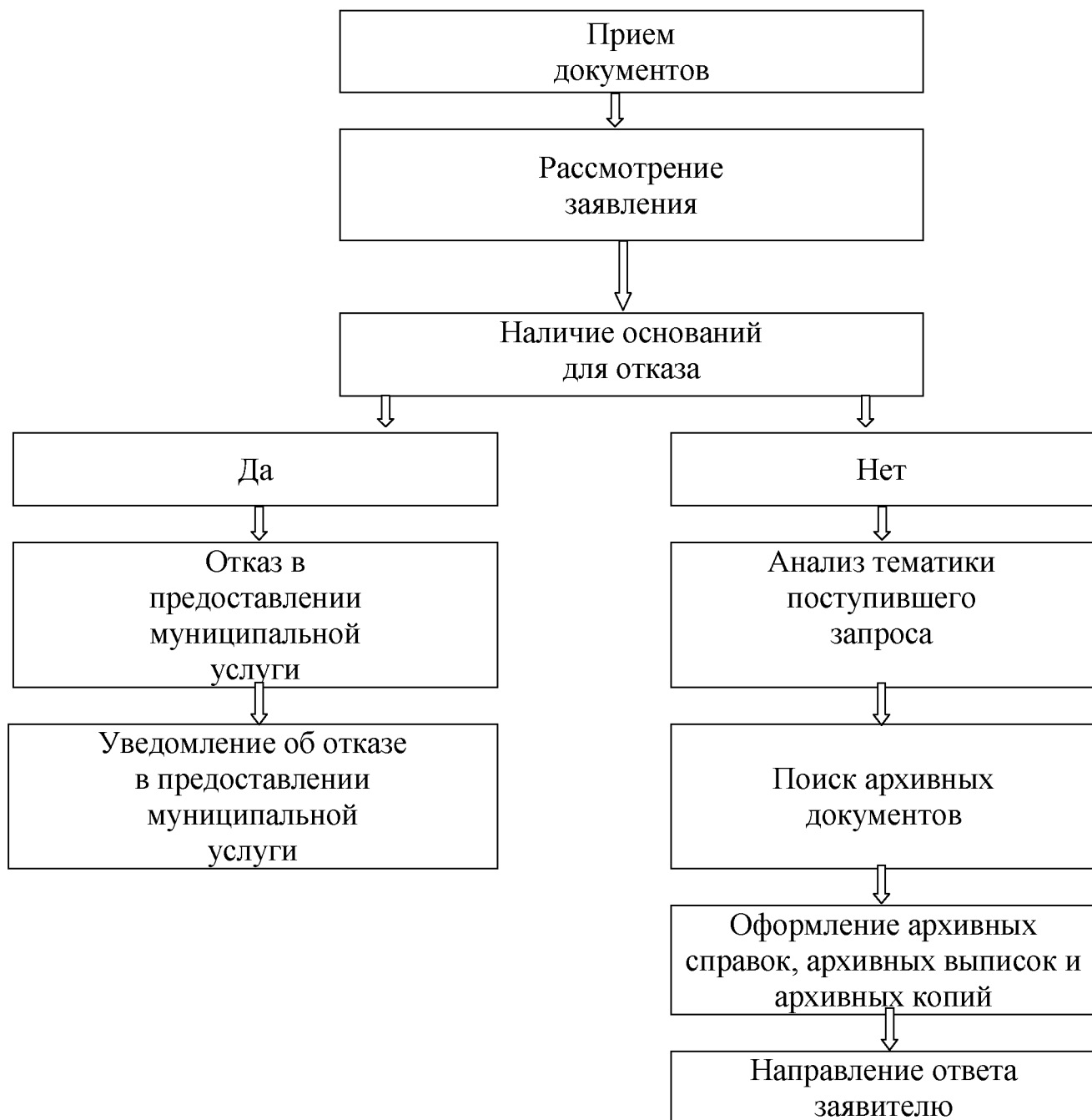
Основание: ф. № 16, оп. 1-л, д.100, л. 18-26, д.110, л.15-26, д.123, л. 2-13, д.141, л.2-12, д.156, л.117-127.

Исполнитель
Тел.

Подпись

ПРИЛОЖЕНИЕ № 8
к административному регламенту
предоставления муниципальной
услуги «Предоставление архивных
справок, архивных выписок и
архивных копий»

БЛОК-СХЕМА
последовательности действий при предоставлении муниципальной услуги



Начальник общего отдела

Т.И. Абаимова