

Федеральным законом от 29 июля 1998 г. № 135-ФЗ «Об оценочной деятельности в Российской Федерации» и методическими рекомендациями по определению платы за публичный сервитут в отношении земельных участков, находящихся в частной собственности или находящихся в государственной или муниципальной собственности и предоставленных гражданам или юридическим лицам, утвержденными приказ Министерства экономического развития Российской Федерации от 4 июня 2019 г. № 321.

Размер такой платы определяется на дату, предшествующую не более чем на тридцать дней дате направления правообладателю земельного участка соглашения об осуществлении публичного сервитута.

Плата за публичный сервитут в отношении земельных участков, находящихся в государственной или муниципальной собственности и не обремененных правами третьих лиц, вносится единовременным платежом не позднее шести месяцев со дня принятия постановления «Об установлении публичного сервитута на часть земельного участка, находящегося в государственной или муниципальной собственности в кадастровом квартале 23:30:1104030 в целях эксплуатации объекта электросетевого хозяйства «ВЛИ-0,4 ТП-Т7-65 Ф-2 от опоры № 17 до опоры № 17/2» инв. ТР0004134» и устанавливается в размере 0,01 процента кадастровой стоимости такого земельного участка за каждый год использования этого земельного участка и не может быть менее чем 0,1 процента кадастровой стоимости земельного участка, обремененного сервитутом, за весь срок сервитута.

6. График проведения работ при осуществлении деятельности, для обеспечения которой устанавливается публичный сервитут, не установлен.

7. Публичный сервитут считается установленным со дня внесения сведений о нем в Единый государственный реестр недвижимости.

8. Отделу по вопросам земельных отношений и агропромышленного комплекса администрации Темрюкского городского поселения Темрюкского муниципального района Краснодарского края (Писаревская М.А.) в течение пяти рабочих дней со дня принятия настоящего постановления направить копию настоящего постановления:

1) обладателю публичного сервитута с информацией о лицах, являющихся правообладателями земельных участков, способах связи с ними, копии документов, подтверждающих права указанных лиц на земельные участки;

2) в Управление Федеральной службы государственной регистрации, кадастра и картографии по Краснодарскому краю.

9. Общему отделу администрации Темрюкского городского поселения Темрюкского муниципального района Краснодарского края (Яни О.Ю.) официально опубликовать настоящее постановление на официальных сайтах в информационно-телекоммуникационной сети «Интернет» temryuk.ru и admtemruk.ru.

10. Контроль за выполнением постановления «Об установлении публичного сервитута на часть земельного участка, находящегося в государственной или муниципальной собственности в кадастровом квартале 23:30:1104030 в целях эксплуатации объекта электросетевого хозяйства

«ВЛИ-0,4 ТП-Т7-65 Ф-2 от опоры № 17 до опоры № 17/2» инв. ТР0004134» возложить на исполняющего обязанности заместителя главы Темрюкского городского поселения Темрюкского муниципального района Краснодарского края Давлетшину А.Х.

11. Постановление вступает в силу после его официального опубликования.

Глава Темрюкского городского поселения
Темрюкского муниципального района
Краснодарского края



В.А. Сидоров

Приложение 1
к постановлению администрации
Темрюкского городского поселения
Темрюкского муниципального района
Краснодарского края
от 13.02.2026 № 161

ПЕРЕЧЕНЬ
земельных участков, в отношении которых установлен публичный
сервитут для использования земель и земельных участков
в целях эксплуатации объекта электросетевого хозяйства
«ВЛИ-0,4 ТП- Т7-65 Ф-2 от опоры № 17 до опоры № 17/2» инв. №ТР0004134

№ п/п	Кадастровый номер земельного участка	Адрес или иное описание местоположения земельного участка (участков), в отношении которого испрашивается публичный сервитут
1	2	3
1	23:30:1104030	Краснодарский край, р-н. Темрюкский, г. Темрюк

Исполняющий обязанности
заместителя главы
Темрюкского городского поселения
Темрюкского муниципального район
Краснодарского края



А.Х. Давлетшина

Приложение 2
к постановлению администрации
Темрюкского городского поселения
Темрюкского муниципального района
Краснодарского края
от 13.02.2026 № 161

ГРАФИЧЕСКОЕ ОПИСАНИЕ
местоположения границ публичного сервитута

Публичный сервитут для использования земель и земельных участков в целях
эксплуатации объекта электросетевого хозяйства
«ВЛИ-0,4 ТП- Т7-65 Ф-2 от опоры № 17 до опоры № 17/2» инв. ТР0004134

(наименование объекта, местоположение границ которого описано (далее - объект))

Раздел 1

Сведения об объекте

№ п/п	Характеристики объекта	Описание характеристик
1	2	3
1.	Местоположение объекта	Краснодарский край, район Темрюкский, город Темрюк
2.	Площадь объекта +/- величина погрешности определения площади (Р +/- Дельта Р)	243 +/- 27 м ²
3.	Иные характеристики объекта	Публичный сервитут для использования земель и земельных участков в целях эксплуатации объекта электросетевого хозяйства «ВЛИ-0,4 ТП- Т7-65 Ф-2 от опоры № 17 до опоры № 17/2» инв. № ТР0004134 сроком на 10 лет. Публичный сервитут устанавливается в пользу акционерного общества «Электросети Кубани» (АО «Электросети Кубани»). ОГРН 1072308013821, ИНН 2308139496 Юридический адрес: 350049, Краснодарский край, город Краснодар, улица Красных Партизан, д. 192. Телефон по вопросам регистрации входящей корреспонденции: 8 (861) 992-10-87, e-mail: info@kubels.ru.

Раздел 2

Сведения о местоположении границ объекта

1. Система координат МСК-23, зона 1

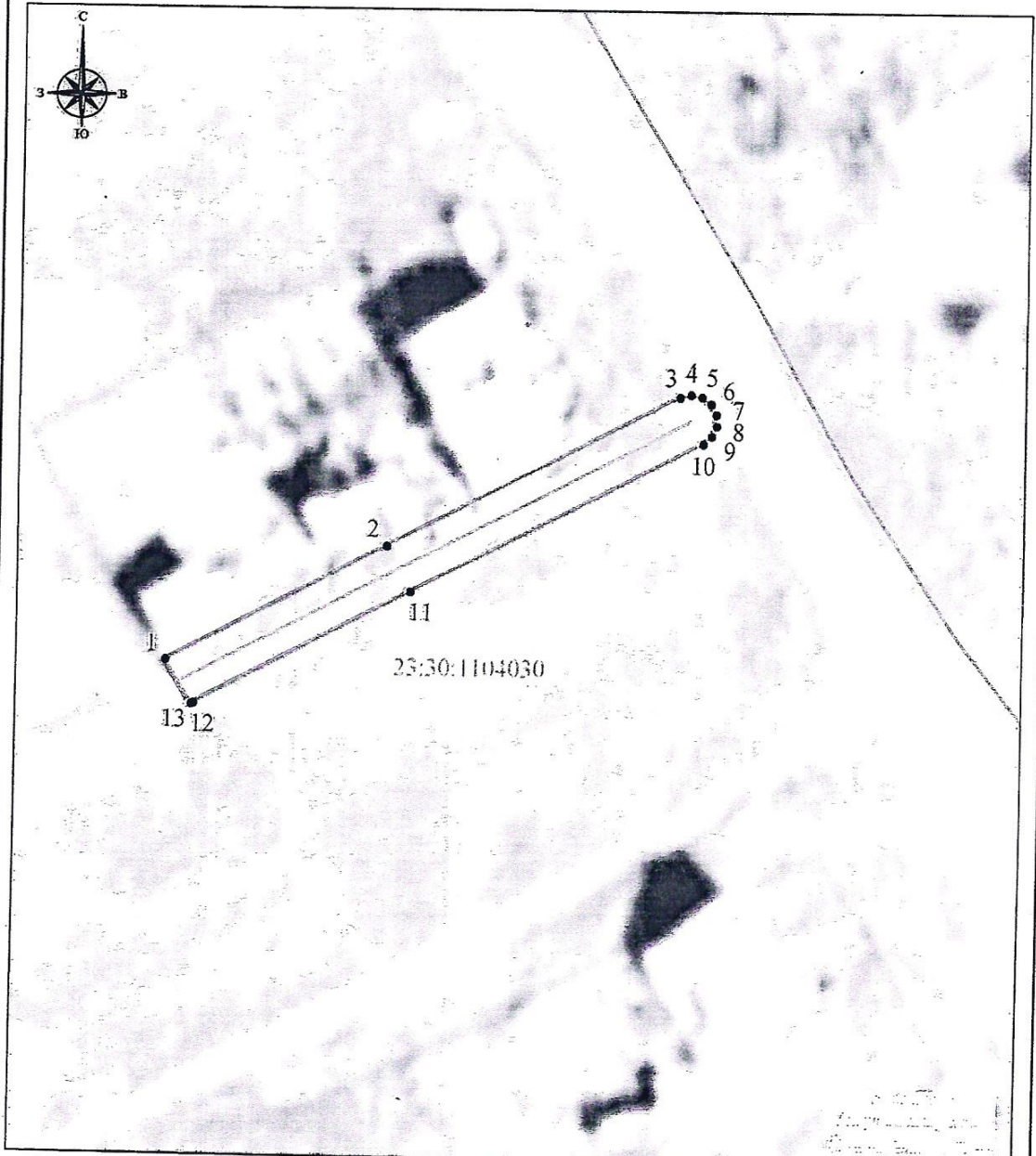
2. Сведения о характерных точках границ объекта

Обозначение характерных точек границ	Координаты, м		Метод определения координат характерной точки	Средняя квадратическая погрешность положения характерной точки (Mf), м	Описание обозначения точки на местности (при наличии)
	X	Y			
1	2	3	4	5	6
1	504091.76	1251173.61	Аналитический метод	0.50	-
2	504102.21	1251193.17	Аналитический метод	0.50	-
3	504115.70	1251219.00	Аналитический метод	0.50	-
4	504115.96	1251219.99	Аналитический метод	0.50	-
5	504115.76	1251220.99	Аналитический метод	0.50	-
6	504115.15	1251221.81	Аналитический метод	0.50	-
7	504114.24	1251222.28	Аналитический метод	0.50	-
8	504113.22	1251222.32	Аналитический метод	0.50	-
9	504112.29	1251221.90	Аналитический метод	0.50	-
10	504111.62	1251221.12	Аналитический метод	0.50	-
11	504098.14	1251195.31	Аналитический метод	0.50	-
12	504087.91	1251176.14	Аналитический метод	0.50	-
13	504087.86	1251175.96	Аналитический метод	0.50	-
1	504091.76	1251173.61	Аналитический метод	0.50	-

3. Сведения о характерных точках части (частей) границы объекта







Обозначение характерных точек части границы	Координаты, м		Метод определения координат характерной точки	Средняя квадратическая погрешность положения характерной точки (Mf), м	Описание обозначения точки на местности (при наличии)
	X	Y			
1	2	3	4	5	6
-	-	-	-	-	-

СХЕМА РАСПОЛОЖЕНИЯ ГРАНИЦ ПУБЛИЧНОГО СЕРВИТУТА



Система координат: МСК-23, зона I
Масштаб 1:500

Условные обозначения :

-  - проектная граница публичного сервитута
-  - характерная точка границы публичного сервитута
-  - местоположение инженерного сооружения
-  - границы земельных участков, сведения о которых содержатся в ЕГРН
-  - границы кадастровых кварталов, сведения о которых содержатся в ЕГРН
- 23:30:1104030:1 - кадастровый номер земельного участка, сведения о котором содержатся в ЕГРН
- 23:30:1104030 - номер кадастрового квартала, сведения о котором содержатся в ЕГРН
-  - граница и наименование установленных административно-территориальных образований

Исполняющий обязанности
заместителя главы
Темрюкского городского поселения
Темрюкского муниципального район
Краснодарского края

А.Х. Давлетшина