

АДМИНИСТРАЦИЯ ТЕМРЮКСКОГО ГОРОДСКОГО ПОСЕЛЕНИЯ
ТЕМРЮКСКОГО МУНИЦИПАЛЬНОГО РАЙОНА
КРАСНОДАРСКОГО КРАЯ

ПОСТАНОВЛЕНИЕ

от 13.02.2026

№ 162

город Темрюк

Об установлении публичного сервитута на часть земельного участка с кадастровым номером 23:30:1106042:580 в целях эксплуатации объекта электросетевого хозяйства «БКТП-250/10/0,4 (ТП-Т7-155) г. Темрюк» инв. № ТР0002987

В соответствии со статьей 23, пунктом 1 статьи 39.37 и главой V.7 Земельного кодекса Российской Федерации, Федеральным законом от 13 июля 2015 г. № 218-ФЗ «О государственной регистрации недвижимости», рассмотрев ходатайство АО «Электросети Кубани» в лице Лаврушиной Н.Г., действующей по доверенности от генерального директора Грекова О.В., постановляю:

1. Установить публичный сервитут сроком на 10 (десять) лет в интересах АО «Электросети Кубани» в отношении земельных участков, согласно приложению 1 к настоящему постановлению, в целях установления публичного сервитута для использования земель и земельных участков на часть земельного участка с кадастровым номером 23:30:1106042:580 в целях эксплуатации объекта электросетевого хозяйства «БКТП-250/10/0,4 (ТП-Т7-155) г. Темрюк» инв. № ТР0002987.

2. Утвердить границы публичного сервитута в целях установления публичного сервитута для использования земель и земельных участков на часть земельного участка с кадастровым номером 23:30:1106042:580 в целях эксплуатации объекта электросетевого хозяйства «БКТП-250/10/0,4 (ТП-Т7-155) г. Темрюк» инв. № ТР0002987 согласно приложению 2 к настоящему постановлению.

3. Права и обязанности обладателя публичного сервитута установлены статьей 39.50 Земельного кодекса Российской Федерации.

4. . Срок, в течение которого использование земель и земельных участков (их частей) и (или) расположенных на них объектов недвижимого имущества в соответствии с их разрешенным использованием будет невозможно или существенно затруднено в связи с осуществлением сервитута, отсутствует.

5. Плата за публичный сервитут в отношении земель и земельных участков, находящихся в частной собственности или находящихся в

государственной или муниципальной собственности и предоставленных гражданам или юридическим лицам, определяется в соответствии с Федеральным законом от 29 июля 1998 г. № 135-ФЗ «Об оценочной деятельности в Российской Федерации» и методическими рекомендациями по определению платы за публичный сервитут в отношении земельных участков, находящихся в частной собственности или находящихся в государственной или муниципальной собственности и предоставленных гражданам или юридическим лицам, утвержденными приказ Министерства экономического развития Российской Федерации от 4 июня 2019 г. № 321.

Размер такой платы определяется на дату, предшествующую не более чем на тридцать дней дате направления правообладателю земельного участка соглашения об осуществлении публичного сервитута.

Плата за публичный сервитут в отношении земельных участков, находящихся в государственной или муниципальной собственности и не обремененных правами третьих лиц, вносится единовременным платежом не позднее шести месяцев со дня принятия постановления «Об установлении публичного сервитута на часть земельного участка с кадастровым номером 23:30:1106042:580 в целях эксплуатации объекта электросетевого хозяйства «БКТП-250/10/0,4 (ТП-Т7-155) г. Темрюк» инв. № ТР0002987 и устанавливается в размере 0,01 процента кадастровой стоимости такого земельного участка за каждый год использования этого земельного участка и не может быть менее чем 0,1 процента кадастровой стоимости земельного участка, обремененного сервитутом, за весь срок сервитута.

6. График проведения работ при осуществлении деятельности, для обеспечения которой устанавливается публичный сервитут, не установлен.

7. Публичный сервитут считается установленным со дня внесения сведений о нем в Единый государственный реестр недвижимости.

8. Отделу по вопросам земельных отношений и агропромышленного комплекса администрации Темрюкского городского поселения Темрюкского муниципального района Краснодарского края (Писаревская М.А.) в течение пяти рабочих дней со дня принятия настоящего постановления направить копию настоящего постановления:

1) обладателю публичного сервитута с информацией о лицах, являющихся правообладателями земельных участков, способах связи с ними, копии документов, подтверждающих права указанных лиц на земельные участки;

2) в Управление Федеральной службы государственной регистрации, кадастра и картографии по Краснодарскому краю.

9. Общему отделу администрации Темрюкского городского поселения Темрюкского муниципального района Краснодарского края (Яни О.Ю.) официально опубликовать настоящее постановление на официальных сайтах в информационно-телекоммуникационной сети «Интернет» temryuk.ru и admtemruk.ru.

10. Контроль за выполнением постановления «Об установлении публичного сервитута на часть земельного участка с кадастровым номером 23:30:1106042:580 в целях эксплуатации объекта электросетевого хозяйства

«БКТП-250/10/0,4 (ТП-Т7-155) г. Темрюк» инв. № ТР0002987» возложить на исполняющего обязанности заместителя главы Темрюкского городского поселения Темрюкского муниципального района Краснодарского края Давлетшину А.Х.

11. Постановление вступает в силу после его официального опубликования.

Глава Темрюкского городского поселения
Темрюкского муниципального района
Краснодарского края



В.А. Сидоров

Приложение 1
к постановлению администрации
Темрюкского городского поселения
Темрюкского муниципального района
Краснодарского края
от 13.02.2026 № 162

ПЕРЕЧЕНЬ
земельных участков, в отношении которых установлен публичный
сервитут для использования земель и земельных участков
в целях эксплуатации объекта электросетевого хозяйства
«БКТП-250/10/0,4 (ТП-Т7-155) г. Темрюк» инв. ТР0002987

№ п/п	Кадастровый номер земельного участка	Адрес или иное описание местоположения земельного участка (участков), в отношении которого испрашивается публичный сервитут
1	2	3
1	23:30:1106042:580	Краснодарский край, р-н. Темрюкский, г. Темрюк, ул. Октябрьская, д. 133

Исполняющий обязанности
заместителя главы
Темрюкского городского поселения
Темрюкского муниципального район
Краснодарского края



А.Х. Давлетшина

Приложение 2
к постановлению администрации
Темрюкского городского поселения
Темрюкского муниципального района
Краснодарского края
от 13.02.2016 № 162

ГРАФИЧЕСКОЕ ОПИСАНИЕ
местоположения границ публичного сервитута

Публичный сервитут для использования земель и земельных участков в целях эксплуатации объекта электросетевого хозяйства «БКТП-250/10/0,4 (ТП-Т7-155) г. Темрюк» инв. ТР0002987

(наименование объекта, местоположение границ которого описано (далее - объект))

Раздел 1

Сведения об объекте

№ п/п	Характеристики объекта	Описание характеристик
1	2	3
1.	Местоположение объекта	Краснодарский край, район Темрюкский, город Темрюк
2.	Площадь объекта +/- величина погрешности определения площади (Р +/- Дельта Р)	70 +/- 15 м ²
3.	Иные характеристики объекта	Публичный сервитут для использования земель и земельных участков в целях эксплуатации объекта электросетевого хозяйства «БКТП-250/10/0,4 (ТП-Т7-155) г. Темрюк» инв. ТР0002987 сроком на 10 лет. Публичный сервитут устанавливается в пользу акционерного общества «Электросети Кубани» (АО «Электросети Кубани»). ОГРН 1072308013821, ИНН 2308139496 Юридический адрес: 350049, Краснодарский край, город Краснодар, улица Красных Партизан, д. 192. Телефон по вопросам регистрации входящей корреспонденции: 8 (861) 992-10-87, e-mail: info@kubels.ru.

Раздел 2

Сведения о местоположении границ объекта

1. Система координат МСК-23, зона 1

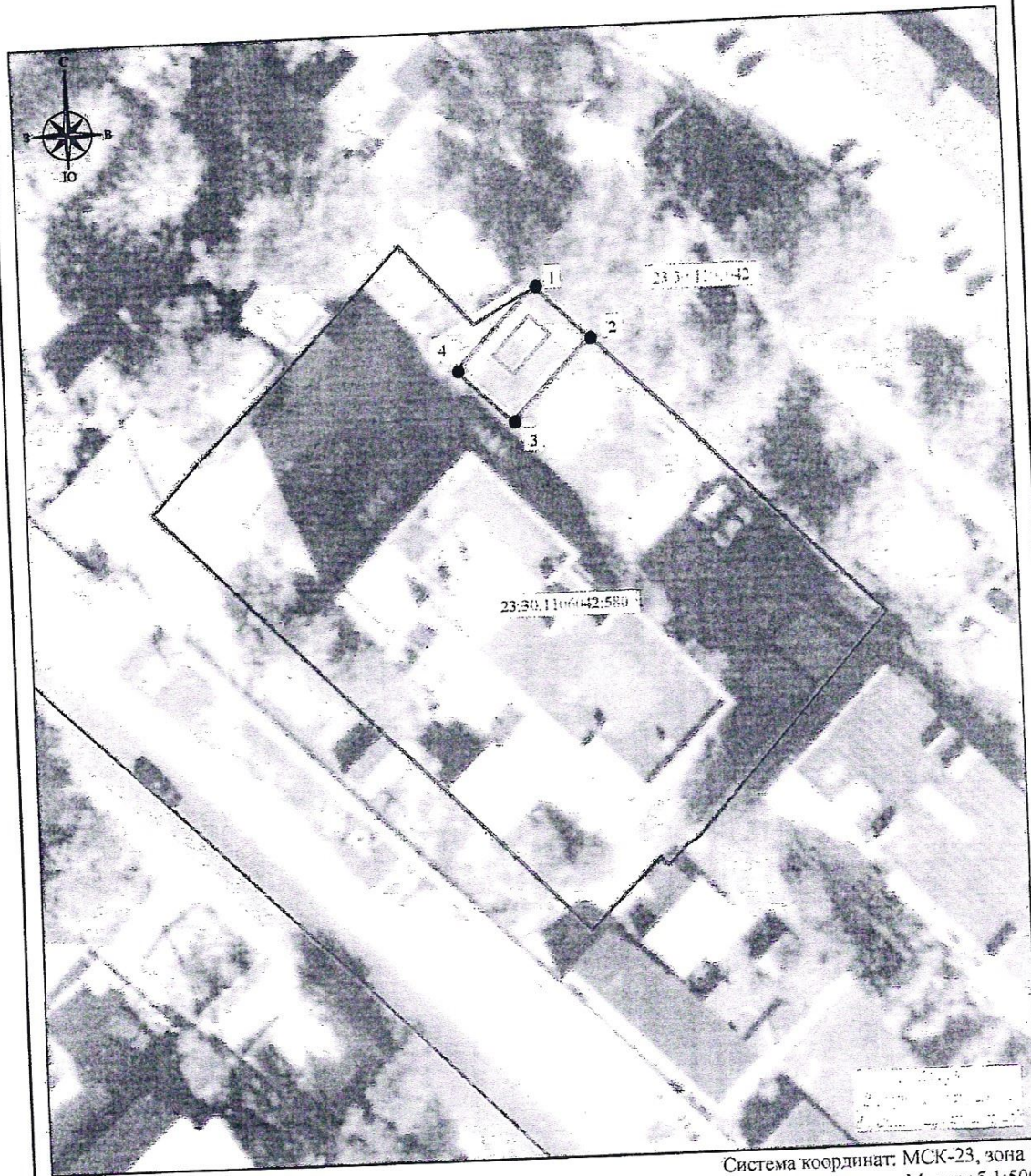
2. Сведения о характерных точках границ объекта

Обозначение характерных точек границ	Координаты, м		Метод определения координат характерной точки	Средняя квадратическая погрешность положения характерной точки (M _t), м	Описание обозначения точки на местности (при наличии)
	X	Y			
1	2	3	4	5	6
1	504580.06	1252388.83	Аналитический метод	0.50	-
2	504575.27	1252393.65	Аналитический метод	0.50	-
3	504567.99	1252386.52	Аналитический метод	0.50	-
4	504572.75	1252381.61	Аналитический метод	0.50	-
1	504580.06	1252388.83	Аналитический метод	0.50	-

3. Сведения о характерных точках части (частей) границы объекта






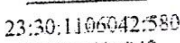
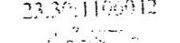

Обозначение характерных точек части границы	Координаты, м		Метод определения координат характерной точки	Средняя квадратическая погрешность положения характерной точки (M _t), м	Описание обозначения точки на местности (при наличии)
	X	Y			
1	2	3	4	5	6
-	-	-	-	-	-

СХЕМА РАСПОЛОЖЕНИЯ ГРАНИЦ ПУБЛИЧНОГО СЕРВИТУТА



Система координат: МСК-23, зона 1
Масштаб 1:500

Условные обозначения :

-  - проектная граница публичного сервитута
-  - характерная точка границы публичного сервитута
-  - местоположение инженерного сооружения
-  - границы земельных участков, сведения о которых содержатся в ЕГРН
-  - границы кадастровых кварталов, сведения о которых содержатся в ЕГРН
-  - кадастровый номер земельного участка, сведения о котором содержатся в ЕГРН
-  - номер кадастрового квартала, сведения о котором содержатся в ЕГРН
-  - граница и наименование установленных административно-территориальных образований

Исполняющий обязанности
заместителя главы
Темрюкского городского поселения
Темрюкского муниципального район
Краснодарского края

А.Х. Давлетшина